

### ส่วนที่ 3

## ยุทธศาสตร์ขององค์กรปกครองส่วนท้องถิ่น

### 1.ความสัมพันธ์ระหว่างแผนพัฒนาระดับมหภาค

#### 1.1 แผนยุทธศาสตร์ชาติ 20 ปี

ยุทธศาสตร์ชาติ 20 ปี (พ.ศ. 2560 – 2 579) 6 ยุทธศาสตร์

1. ยุทธศาสตร์ด้านความมั่นคง
2. ยุทธศาสตร์ด้านการสร้างความสามารถในการแข่งขัน
3. ยุทธศาสตร์การพัฒนาและเสริมสร้างศักยภาพคน
4. ยุทธศาสตร์ด้านการสร้างโอกาสความเสมอภาคและเท่าเทียมกันทางสังคม
5. ยุทธศาสตร์ด้านการสร้างการเติบโตบนคุณภาพชีวิตที่เป็นมิตรกับสิ่งแวดล้อม
6. ยุทธศาสตร์ด้านการปรับสมดุลและพัฒนาระบบการบริหารจัดการภาครัฐ

#### 1.2 แผนพัฒนาเศรษฐกิจและสังคมแห่งชาติ ฉบับที่ 12 (พ.ศ. 2560 – 2564)

##### วิสัยทัศน์

จากสถานะของประเทศและบริบทการเปลี่ยนแปลงต่างๆ ที่ประเทศกำลังประสบอยู่ ทำให้การกำหนดวิสัยทัศน์แผนพัฒนาฯ ฉบับที่ 12 ยังคงมีความต่อเนื่องจากวิสัยทัศน์แผนพัฒนาฯ ฉบับที่ 11 และ กรอบหลักการของการวางแผนที่น้อมนำและประยุกต์ใช้หลักปรัชญาของเศรษฐกิจพอเพียง ยึดคนเป็นศูนย์กลางของการพัฒนาอย่างมีส่วนร่วม การพัฒนาที่ยึดหลักสมดุล ยั่งยืน โดยวิสัยทัศน์ของการพัฒนาใน แผนพัฒนาฯ ฉบับที่ 12 ต้องให้ความสำคัญกับการกำหนดทิศทางการพัฒนาที่มุ่งสู่การเปลี่ยนผ่านประเทศไทย จากประเทศที่มีรายได้ปานกลางไปสู่ประเทศที่มีรายได้สูง มีความมั่นคง และยั่งยืน สังคมอยู่ร่วมกันอย่างมีความสุข และนำไปสู่การบรรลุวิสัยทัศน์ระยะยาว “มั่นคง มั่งคั่ง ยั่งยืน” ของประเทศ

## เป้าหมายการพัฒนาประเทศ

1. การหลุดพ้นจากกับดักประเทศรายได้ปานกลางสู่รายได้สูง
  - (1) เศรษฐกิจขยายตัวเฉลี่ยไม่ต่ำกว่าร้อยละ 5.0
  - (2) ผลิตภัณฑ์มวลรวมในประเทศต่อหัว (GDP Per Capita) และรายได้ประชาชาติต่อหัว (GNP Per Capita) ณ สิ้นแผนพัฒนาฯ ฉบับที่ 12 ในปี 2564 เพิ่มขึ้นเป็น 317,051 บาท (9,325 ดอลลาร์สหรัฐ) และ 301,199 บาท (8,859 ดอลลาร์สหรัฐ) ต่อคนต่อปี
  - (3) ผลผลิตภาพการผลิตเพิ่มขึ้นไม่ต่ำกว่าเฉลี่ยร้อยละ 2.5 ต่อปี
  - (4) การลงทุนรวมขยายตัวไม่ต่ำกว่าเฉลี่ยร้อยละ 8.0 (การขยายตัวของการลงทุนภาครัฐไม่ต่ำกว่าร้อยละ 10.0 และการลงทุนของภาคเอกชนขยายตัวไม่ต่ำกว่าเฉลี่ยร้อยละ 7.5 ในขณะที่ ปริมาณการส่งออกขยายตัวเฉลี่ยไม่ต่ำกว่าร้อยละ 4.0 ต่อปี)
2. การพัฒนาศักยภาพคนให้สนับสนุนการเจริญเติบโตของประเทศและการสร้าง สังคมสูงวัยอย่างมีคุณภาพ
  - (1) ประชาชนทุกช่วงวัยมีความมั่นคงทางด้านเศรษฐกิจและสังคม (SocioEconomic Security) และมีคุณภาพชีวิตที่ดีขึ้น
  - (2) การศึกษาและการเรียนรู้ได้รับการพัฒนาคุณภาพ
  - (3) สถาบันทางสังคมมีความเข้มแข็งเป็นฐานรากที่เอื้อต่อการพัฒนาคน
3. การลดความเหลื่อมล้ำในสังคม
  - (1) การกระจายรายได้มีความเท่าเทียมกันมากขึ้น
  - (2) บริการทางสังคมมีคุณภาพและมีการกระจายอย่างทั่วถึง
4. การสร้างการเจริญเติบโตทางเศรษฐกิจและสังคมที่เป็นมิตรกับสิ่งแวดล้อม
  - (1) รักษาความมั่นคงของฐานทรัพยากร สร้างสมดุลระหว่างการอนุรักษ์และ การใช้ประโยชน์อย่างยั่งยืนและเป็นธรรม
  - (2) ขับเคลื่อนประเทศสู่เศรษฐกิจและสังคมที่เป็นมิตรต่อสิ่งแวดล้อม
  - (3) เพิ่มขีดความสามารถในการรับมือภัยพิบัติและการเปลี่ยนแปลงสภาพ ภูมิอากาศ
  - (4) เพิ่มประสิทธิภาพและเสริมสร้างธรรมาภิบาลในการบริหารจัดการ ทรัพยากรธรรมชาติและสิ่งแวดล้อม
  - (5) มีการบริหารจัดการน้ำให้สมดุลระหว่างการอุปสงค์และอุปทานของน้ำ

5. การบริหารราชการแผ่นดินที่มีประสิทธิภาพ

- (1) การบริหารงานภาครัฐที่โปร่งใส เป็นธรรม มีประสิทธิภาพ และมีส่วนร่วม
- (2) ขจัดการทุจริตคอร์รัปชัน
- (3) มีการกระจายอำนาจที่เหมาะสม

กรอบยุทธศาสตร์แผนพัฒนาเศรษฐกิจและสังคมแห่งชาติ ฉบับที่ 12 ประกอบด้วย 10 ยุทธศาสตร์หลัก ดังนี้

1. ยุทธศาสตร์การเสริมสร้างและพัฒนาศักยภาพทุนมนุษย์
2. ยุทธศาสตร์การสร้างความเป็นธรรมลดความเหลื่อมล้ำในสังคม
3. ยุทธศาสตร์การสร้างความเข้มแข็งทางเศรษฐกิจและแข่งขันได้อย่างยั่งยืน
4. ยุทธศาสตร์ด้านการเติบโตที่เป็นมิตรกับสิ่งแวดล้อมเพื่อพัฒนาอย่างยั่งยืน
5. ยุทธศาสตร์ด้านความมั่นคง
6. ยุทธศาสตร์ด้านการเพิ่มประสิทธิภาพและธรรมาภิบาลในภาครัฐ
7. ยุทธศาสตร์ด้านการพัฒนาโครงสร้างพื้นฐานและระบบโลจิสติกส์
8. ยุทธศาสตร์ด้านวิทยาศาสตร์ เทคโนโลยี การวิจัย และนวัตกรรม
9. ยุทธศาสตร์การพัฒนาภาคเมือง และพื้นที่เศรษฐกิจ
10. ยุทธศาสตร์ด้านการต่างประเทศ ประเทศเพื่อนบ้าน และภูมิภาค

1.3 แผนพัฒนาภาค / แผนพัฒนากลุ่มจังหวัด / แผนพัฒนาจังหวัด

1) แผนพัฒนาภาค

ยุทธศาสตร์การพัฒนาภาคตะวันออกเฉียงเหนือ

- 1) เพิ่มศักยภาพการแข่งขันด้านเศรษฐกิจ โดยการยกมาตรฐานและประสิทธิภาพการผลิต การเกษตร การพัฒนาศักยภาพการประกอบการด้านอุตสาหกรรม อุตสาหกรรม บริการและการท่องเที่ยว การตั้งองค์กรร่วมภาครัฐและเอกชนระดับพื้นที่เพื่อส่งเสริมอำนวยความสะดวกด้านการค้าการลงทุน และส่งเสริมความร่วมมือทางเศรษฐกิจกับ ประเทศเพื่อนบ้าน
- 2) สร้างคนให้มีคุณภาพ เพื่อพัฒนาคนให้มีสุขภาพดีทั้งร่างกาย จิตใจ และสติปัญญาเรียนรู้ เท้าทันการเปลี่ยนแปลงสามารถดำรงชีพได้อย่างมีคุณภาพ
- 3) สร้างสังคมและเศรษฐกิจฐานรากให้เข้มแข็ง เพื่อสร้างความมั่นคงด้านอาหารแก้ไขปัญหาความยากจน หนี้สิน และการออมของครัวเรือน มีสัมมาอาชีพที่มั่นคง สามารถพึ่งพาตนเองและดูแลครอบครัวได้อย่างอบอุ่น
- 4) พื้นฟูทรัพยากรธรรมชาติและสิ่งแวดล้อมให้สมบูรณ์ โดยเร่งอนุรักษ์และฟื้นฟูที่ป่าไม้ให้ได้ 15.9 ล้านไร่ หรือร้อยละ 25 ของพื้นที่ภาค ป้องกันการรุกพื้นที่ชุ่มน้ำ พัฒนา แหล่งน้ำและระบบชลประทาน ฟื้นฟูดิน ยับยั้งการแพร่กระจายดินเค็ม และเพิ่มประสิทธิภาพการจัดการโดยส่งเสริมทำเกษตรอินทรีย์

## 2) ทิศทางการพัฒนากลุ่มจังหวัดและจังหวัด

กลุ่มภาคตะวันออกเฉียงเหนือตอนบน 1 ประกอบด้วย อุดรธานี หนองคาย หนองบัวลำภู และเลย เน้นการฟื้นฟูระบบนิเวศน์เพื่อรักษาสมดุลธรรมชาติ การปรับโครงสร้างการผลิต ด้านการเกษตร การส่งเสริมการค้า การลงและการท่องเที่ยวเชื่อมโยงกับประเทศเพื่อนบ้าน

### 3) แผนพัฒนาจังหวัด

#### วิสัยทัศน์

“เกษตรอุตสาหกรรมวัฒนธรรมรุ่งเรือง เมืองท่องเที่ยวลุ่มน้ำโขง”

#### 3.2 พันธกิจ

1. สร้างมูลค่าเพิ่มให้กับผลผลิตทางการเกษตรโดยให้ความเชื่อมโยงกับระบบอุตสาหกรรม และการค้า
2. ส่งเสริม สนับสนุนการนวัตกรรมการ เทคโนโลยีการผลิตมาใช้ในภาคเกษตร อุตสาหกรรม และท่องเที่ยว
3. พัฒนาแหล่งท่องเที่ยวให้ได้มาตรฐานและเชื่อมโยงกับการเกษตรและวัฒนธรรมลุ่มน้ำโขง

### 3.3 เป้าประสงค์รวม

เพิ่มรายได้จากภาคเกษตร อุตสาหกรรม การท่องเที่ยว และการค้า

### 3.4 ตัวชี้วัดและค่าเป้าหมายรวม

1. มูลค่าผลิตภัณฑ์มวลรวม (GPP) ภาคเกษตรเพิ่มขึ้นร้อยละ 8
2. รายได้จากการท่องเที่ยว เพิ่มขึ้นร้อยละ 5
3. มูลค่าผลผลิตผลิตภัณฑ์มวลรวมภาคอุตสาหกรรม เพิ่มขึ้นร้อยละ 5

### 3.5 ค่านิยม

หนองคายเมืองสะอาด สะอาด ปลอดภัย มั่นใจ น่าอยู่

### 3.6 ประเด็นยุทธศาสตร์

#### (1) ยุทธศาสตร์

ยุทธศาสตร์ที่ 1 ส่งเสริมการเกษตรยั่งยืน

ยุทธศาสตร์ที่ 2 ยกกระดับมาตรฐาน การผลิต การค้า การลงทุน การท่องเที่ยวและการบริการมุ่งสู่ประชาคมอาเซียน

ยุทธศาสตร์ที่ 3 เสริมสร้างความมั่นคงเพื่อสังคมสงบสุข

ยุทธศาสตร์ที่ ๔ พัฒนาคมน ชุมชน สังคมและสิ่งแวดล้อมให้เป็นเมืองน่าอยู่

ยุทธศาสตร์ที่ ๕ พัฒนาระบบการให้บริการประชาชนสู่มาตรฐานสากล

## (2) จุดยืนทางยุทธศาสตร์ (Positioning)

(๑) ส่งเสริมเกษตรยั่งยืน

(๒) ส่งเสริมการท่องเที่ยว

## ปัจจัยและสถานการณ์เปลี่ยนแปลงที่มีต่อการพัฒนา

### - ด้านสังคม

- ประชาชนยากจน
- ประชาชนไม่มีงานทำ และแรงงานผิดกฎหมาย
- มีความรู้ต่ำ,ได้รับการศึกษาน้อย
- ปัญหายาเสพติดชายแดน และกลุ่มผู้ติดยาเสพติด
- มีปัญหาครอบครัว
- ไม่มีที่ดินทำกิน
- การอพยพแรงงานเข้าสู่เมืองหลวงเพราะไม่มีงานทำหลังฤดูเก็บเกี่ยว
- คนชราและผู้ด้อยโอกาสไม่มีเบี้ยยังชีพและเด็กไม่มีผู้ดูแล

### - ด้านเศรษฐกิจ

- ผลผลิตทางการเกษตรตกต่ำ
- เกิดอุทกภัยน้ำท่วม
- ผลผลิตที่ได้ไม่คุ้มกับการลงทุน
- ถูกพ่อค้าคนกลางเอาเปรียบ
- ภัยแล้ง ขาดแหล่งน้ำเพื่อการเกษตร
- ไม่มีตลาดกลางแลกเปลี่ยนสินค้า

- ขาดความรู้และทักษะในการประกอบอาชีพ
- ด้านโครงสร้างพื้นฐาน
  - ไม่มีถนนเข้าสู่พื้นที่เกษตร
  - น้ำท่วมขังถนนเพราะไม่มีรางระบายน้ำ
  - ไม่มีศูนย์ข้อมูลข่าวสารที่ทันสมัย
  - ถนนลูกรังยังไม่ได้รับการปรับปรุง
  - ไฟฟ้ายังไม่ครอบคลุมทุกหมู่บ้านและจุดอันตราย
  - ระบบประปายังไม่เพียงพอ
  - ไม่มีสะพานที่มั่นคงแข็งแรงข้ามลำห้วย
  - แหล่งน้ำธรรมชาติตื้นเขิน
  - ขาดแคลนแหล่งน้ำในฤดูแล้ง
- ด้านสาธารณสุข
  - โรคเรื้อรัง เช่น โรคเบาหวาน,โรคความดันโลหิตสูงฯ
  - ผู้ไม่มีสิทธิบัตรในการรักษาพยาบาล
  - พฤติกรรมสุขภาพ ไม่ถูกต้อง เช่น การรับประทานอาหารสุก ๆ ดิบๆ การดื่มสุราฯ
  - คนพิการและผู้ป่วยในระยะสุดท้ายไม่มีผู้ดูแล เช่น โรคเอดส์
  - สารเคมีตกค้างในร่างกาย
- ด้านสิ่งแวดล้อม
  - การพังทลายของตลิ่งแม่น้ำโขง
  - การตัดไม้ทำลายป่า
  - ไม่มีความรู้เรื่องการแยกขยะ และการกำจัดขยะ
  - แหล่งท่องเที่ยวทางธรรมชาติถูกทำลาย
  - การกัดเซาะพังทลายของหน้าดิน

องค์การบริหารส่วนตำบลโพนแพง ได้นำเอาหลักการและแนวความคิดข้างต้นนี้มาประยุกต์และปรับปรุงใช้ให้เหมาะสมกับพื้นที่และสถานการณ์คลังของ อบต. โดยจากการวิเคราะห์ระดับความสำคัญของปัญหา ความต้องการของประชาชนและผู้มีส่วนได้ส่วนเสียทั้งหมดอย่างสมดุลในรูปของแผนพัฒนาตำบลตามภารกิจ ๘ ด้าน และได้ดึงเอาแผนพัฒนาตำบลมาจัดทำเป็นข้อบัญญัติงบประมาณรายจ่ายเพื่อให้เกิดรูปธรรมมากขึ้น ซึ่งผลการพัฒนาที่ได้จากแผนพัฒนาตำบลแยกตามภารกิจได้ดังนี้

- ยุทธศาสตร์ที่ ๑ การพัฒนาด้านโครงสร้างพื้นฐาน
- ยุทธศาสตร์ที่ ๒ ด้านงานส่งเสริมคุณภาพชีวิต
- ยุทธศาสตร์ที่ ๓ การพัฒนาด้านการจัดระเบียบชุมชนสังคมและการรักษาความสงบเรียบร้อย
- ยุทธศาสตร์ที่ ๔ การพัฒนาด้านการวางแผน การส่งเสริมการลงทุนพาณิชยกรรมและการท่องเที่ยว
- ยุทธศาสตร์ที่ ๕ การพัฒนาด้านการบริหารจัดการและการอนุรักษ์ทรัพยากรธรรมชาติและสิ่งแวดล้อม
- ยุทธศาสตร์ที่ ๖ การพัฒนาด้านศิลปวัฒนธรรมจารีตประเพณีและภูมิปัญญาท้องถิ่น
- ยุทธศาสตร์ที่ ๗ การพัฒนาด้านการกีฬาและนันทนาการ
- ยุทธศาสตร์ที่ ๘ การพัฒนาด้านบริหารจัดการองค์กรที่ดี

ผลการวิเคราะห์ปัญหาและความต้องการพัฒนาของประชาชนตำบลโพนแพง และผู้มีส่วนได้ส่วนเสีย อบต.โพนแพง

ประเด็นปัญหา	จำนวนที่ ประสบปัญหา	พื้นที่ประสบปัญหา	แนวทางแก้ไขปัญหา	หมายเหตุ
ปัญหาด้านโครงสร้างพื้นฐาน ๑) การคมนาคมภายในหมู่บ้านไม่สะดวก	๙๐๗	ม.๑ - ๑๓	ก่อสร้าง,ปรับปรุง,ซ่อมแซมถนนต่างๆ ภายในเขตตำบล	



๒) ขากแหล่งน้ำเพื่อใช้ดื่มและเพื่อการเกษตร	๑,๐๕๙	ม.๑ - ๑๓	- ก่อสร้างประปาในหมู่บ้าน ชุดลอกห้วย หนองคลอง บึงที่ตื้นเขิน
๓) ไฟฟ้าไม่ทั่วถึงและแสงสว่างไม่เพียงพอ	๖๘๐	ม.๑ - ๑๓	- ขยายเขตไฟฟ้าและจัดหาแสงสว่าง
ด้านการพัฒนาอาชีพและเศรษฐกิจ	๙๐๗	ม.๑- ๑๓	- ส่งเสริมการแปรรูปเพื่อเพิ่มรายได้นอกภาคเกษตรขั้นพื้นฐาน - ฝึกอบรมและจัดฝึกอบรมอาชีพเสริมให้แก่ประชาชน - ประชุมสัมมนาเครือข่ายด้านเศรษฐกิจระดับตำบล
๑) ราคาผลผลิตตกต่ำ			- ส่งเสริมกลุ่มอาชีพ
๒) ขาดเงินทุนหมุนเวียนในการประกอบอาชีพ	๓๕๖	ม. ๑-๑๓	- จัดสร้างศูนย์จำหน่ายผลิตภัณฑ์หรือตลาดรองรับผลิตภัณฑ์ของกลุ่มอาชีพ
๓) ขาดตลาดรองรับสินค้า	๙๐๗	ม. ๑ - ๑๓	
ด้านคุณภาพชีวิต - สวัสดิการ และสาธารณสุข			
๑) ปัญหาคนว่างงานและรายได้ตกต่ำ	๔๕๓ คริวเรือน	ม. ๑ - ๑๓	- จัดฝึกอบรมอาชีพเสริมให้แก่ประชาชน
๒) ปัญหาด้านสุขภาพพลานามัย	๓๗๘ คริวเรือน	ม. ๑ - ๑๓	- อุทหนุนกิจกรรมด้านการพัฒนาสาธารณสุขมูลฐาน
๓) สวัสดิการผู้สูงอายุไม่ทั่วถึง	๙๐๗ คริวเรือน	ม. ๑ - ๑๓	- อุทหนุนและเพิ่มสวัสดิการผู้สูงอายุ

### ผลการวิเคราะห์ศักยภาพเพื่อประเมินสถานการณ์พัฒนาในปัจจุบันและโอกาสพัฒนาในอนาคตของท้องถิ่นด้วย เทคนิค (Swot Analysis)

#### ๑. จุดแข็ง

- ๑) พื้นที่ที่ตั้งของตำบลไม่ห่างไกลจากอำเภอ การคมนาคมไปมาค่อนข้างสะดวก
- ๒) มีแม่น้ำโขงและหนองคอน , ห้วยคาค เป็นแหล่งน้ำเพื่อการเกษตรสำหรับประชาชนที่อาศัยอยู่รอบหนองน้ำและสามารถทำการประมงน้ำจืดได้ด้วย
- ๓) เป็นสถานที่พักผ่อนและที่ท่องเที่ยวในเขตชุมชนและตำบลใกล้เคียง เช่น หาดนาคา ,จุดชมบึงพญานาค
- ๔) ประชาชนรักชาติถิ่นฐานร่วมมือกันทุกภาคส่วนและอนุรักษ์ประเพณีท้องถิ่น
- ๕) มีโรงเรียนระดับมัธยมในเขตตำบล
- ๖) เป็นศูนย์รวมในการค้าขายระหว่างประเทศ โดยมีตลาดจุดผ่อนปรนชายแดนไทย - ลาว

#### ๒. จุดอ่อน

- ๑) ประชาชนมีรายได้น้อยและการประกอบอาชีพไม่มั่นคง
- ๒) ด้านโครงสร้างพื้นฐานไม่เพียงพอ ไม่ทั่วถึง เช่น ไฟฟ้าประปา ถนน โทรศัพท์ไม่ทั่วถึงไม่ครอบคลุมทุกพื้นที่

- ๓) ประชาชนยังขาดความรู้ การศึกษายังขาดเทคโนโลยีที่ทันสมัย
- ๔) สมาชิกหรือผู้บริหารยังขาดความรู้ ความเข้าใจในการบริหารจัดการที่ดี
- ๕) องค์กรท้องถิ่นยังขาดความพร้อมด้านเครื่องใช้ในการปฏิบัติงานและการบริหารประชาชนที่ทันสมัยในการบริหารและบริหารจัดการ
- ๖) บุคลากรท้องถิ่นไม่เพียงพอต่อภารกิจที่เพิ่มขึ้น
- ๗) ประชาชนยังขาดการมีส่วนร่วม ความเข้าใจในข่าวสารของทางราชการ
- ๘) องค์กรประชาชนยังไม่เข้มแข็ง ขาดการฝึกอบรมและเงินทุนสนับสนุนการประกอบอาชีพ
- ๙) แรงงานอพยพหางานทำหลังฤดูทำนาเก็บเกี่ยว
- ๑๐) สวัสดิการประชาชนไม่เพียงพอ
- ๑๑) ด้านการศึกษายังขาดงบประมาณสนับสนุนและช่วยเหลือด้านการศึกษาแก่ราชการ
- ๑๒) ประชากรในพื้นที่ขาดความรู้ ความเข้าใจ ในด้านการเกษตร

### ๓. โอกาส

- ๑) เป็นจุดชมปรากฏการณ์ธรรมชาติบั้งไฟพญานาค
- ๒) ได้รับคัดเลือกเป็นตำบลนำร่องการพัฒนา หน่วยงานพัฒนาชุมชนและศูนย์การศึกษานอกโรงเรียนให้การสนับสนุนฝึกอบรมด้านการประกอบอาชีพได้แก่ประชาชนในพื้นที่
- ๓) ประชาชนมีความกระตือรือร้นในการพัฒนา
- ๔) รัฐบาลสนับสนุนงบประมาณในการผลิตประปาหมู่บ้าน เพื่อให้เพียงพอแก่การอุปโภคบริโภคของประชาชนและหอกระจายข่าวในหมู่บ้าน
- ๕) ภาครัฐให้การสนับสนุนและจัดฝึกอบรมให้แก่ผู้บริหารและสมาชิกในท้องถิ่น

### ๔. อุปสรรค

- ๑) องค์กรประชาชนไม่มีความเข้มแข็ง ขาดการยอมรับ
- ๒) ประชาชนยังขาดความสนใจข่าวสารทางราชการ
- ๓) งบประมาณในการบริหารจัดการมีน้อย
- ๔) ระเบียบกฎหมายมากเกินไปเป็นอุปสรรคต่อการปฏิบัติงานในหน้าที่
- ๕) การจัดเก็บรายได้ยังได้น้อยไม่เพียงพอแก่การพัฒนา

๖) ต้นทุนในการผลิตภัณฑ์ทางการเกษตรสูง

สรุปศักยภาพการพัฒนาขององค์การบริหารส่วนตำบลโพนแพง

จุดแข็ง	จุดอ่อน	โอกาส	อุปสรรค
๑. ที่ตั้งตำบลไม่ห่างจากอำเภอสะตอกในการเดินทาง ๒. มีแม่น้ำโขงและหนองคอน,ห้วยคาคัด เป็นแหล่งน้ำทางการเกษตร	๑. ประชาชนมีรายได้ต่ำ ๒. โครงสร้างพื้นฐานมีไม่ทั่วถึง ๓. ประชาชนยังขาดความรู้ ๔. การศึกษายังขาดสื่อด้านเทคโนโลยี	๑. เป็นเส้นทางชมปรากฏการณ์ธรรมชาติ บั้งไฟพญานาค ๒. ได้รับคัดเลือกเป็นตำบลนำร่องในการพัฒนาหน่วยงานพัฒนาชุมชนและศูนย์	๑. ประชาชนขาดความสนใจข่าวสารทางราชการ ๒. องค์กรของประชาชนยังขาดการยอมรับ ๓. งบประมาณดำเนินการมีน้อย

<p>๓. มีโรงเรียนประถมและมัธยมในตำบล ๔. หมู่บ้าน/ชุมชนรักษากล้าฐานและอนุรักษ์ประเพณีท้องถิ่น ๕. มีพื้นที่ปลูกยางพารามากและการเกษตร ๖. มีตลาดจุดผ่อนปรนชายแดนไทย-ลาว เป็นศูนย์รวมในการค้าขายระหว่างประเทศ</p>	<p>๕. สมาชิกและผู้บริหารท้องถิ่นขาดความรู้ความเข้าใจในการบริหารจัดการ ๖. บุคลากรท้องถิ่นไม่เพียงพอต่อภารกิจที่ได้รับ การบริการไม่ทั่วถึง ๗. ประชาชนขาดโอกาสการมีส่วนร่วมและการแสดงความคิดเห็น ๘. การพัฒนาด้านการเกษตรไม่ครบวงจร ๙. ศูนย์ถ่านทอดเทคโนโลยีเกษตรไม่เข้มแข็ง ๑๐. มีการออกหางานทำต่างถิ่น แรงงานไร้ฝีมือ ๑๑. สวัสดิการประชาชนไม่เพียงพอทั่วถึง ๑๒. ประชากรในพื้นที่ขาดความรู้ ความเข้าใจในด้านการเกษตร</p>	<p>การศึกษานอกโรงเรียนให้การฝึกอบรมอาชีพแก่ประชาชนในพื้นที่ ๓. หมู่บ้าน/ชุมชนตื่นตัวในการป้องกันยาเสพติด ๔. รัฐบาลสนับสนุนงบประมาณในการผลิตประปาหมู่บ้าน เพื่อให้เพียงพอแก่การอุปโภคบริโภค ๕. ภาครัฐให้การสนับสนุนและจัดฝึกอบรมให้แก่ผู้บริหารและสมาชิกในท้องถิ่น</p>	<p>๔. ระเบียบกฎหมายมากเกินไป</p>
---	---	---	----------------------------------

## 2. ยุทธศาสตร์ขององค์กรปกครองส่วนท้องถิ่น

### 2.1 วิสัยทัศน์

“โพนแพงถิ่นน่าอยู่ เขตชุมชนธรรม ก้าวล้ำการศึกษา พัฒนาคุณภาพชีวิต เศรษฐกิจยั่งยืน พื้นฟูสิ่งแวดล้อม เพียบพร้อมแหล่งท่องเที่ยว”

## พันธกิจ

- 1) จัดให้มีและบำรุงรักษาทางบกและทางน้ำ
- 2) จัดให้มีไฟฟ้าหรือแสงสว่าง
- 3) ป้องกันโรคและระงับโรคติดต่อ
- 4) บำรุงและส่งเสริมการประกอบอาชีพของราษฎร
- 5) ส่งเสริมการพัฒนาสตรี, เด็ก, เยาวชน, ผู้สูงอายุ, ผู้พิการ และผู้ด้อยโอกาส
- 6) ส่งเสริมการศึกษา ศาสนาและวัฒนธรรม และการท่องเที่ยว
- 7) จัดให้มีน้ำเพื่อการบริโภค - อุปโภคและการเกษตร
- 8) กำจัดขยะและสิ่งปฏิกูล
- 9) ป้องกันและแก้ไขปัญหายาเสพติด
- 10) พัฒนาและเพิ่มประสิทธิภาพการให้บริการประชาชน พัฒนาบุคลากรของท้องถิ่น

## จุดมุ่งหมายเพื่อการพัฒนาในอนาคต

- 1) การคมนาคมทั้งทางบกและทางน้ำ สะดวก รวดเร็ว ปลอดภัย
- 2) มีไฟฟ้าหรือแสงสว่าง ภายในหมู่บ้านอย่างทั่วถึง
- 3) ประชาชนมีสุขภาพ พลานามัยที่ดี
- 4) ประชาชนมีอาชีพและรายได้พอเพียง
- 5) กลุ่มสตรี เด็ก เยาวชน ผู้สูงอายุ ผู้พิการและผู้ด้อยโอกาส มีความเข้มแข็งและสวัสดิการที่ดีขึ้น
- 6) บุคลากรในหน่วยงานมีกำลังใจและขีดความสามารถในการทำงาน ตลอดจนมีเครื่องมือเครื่องใช้ในการทำงานที่เพียงพอ
- 7) ประชาชนสามารถรับรู้ข่าวสาร ข้อมูลได้หลากหลายช่องทาง
- 8) ขนบธรรมเนียมประเพณีอันดีงามของตำบลได้รับการสืบทอดตลอดไป
- 9) สิ่งแวดล้อมไม่เป็นมลพิษ

10) ไม่มีสิ่งเสพติดร้ายแรงในตำบล

11) ได้พัฒนาและเพิ่มประสิทธิภาพการให้บริการประชาชน พัฒนาบุคลากรของท้องถิ่น

## 2.2 ยุทธศาสตร์

ยุทธศาสตร์ที่ 1 การพัฒนาด้านโครงสร้างพื้นฐาน

ยุทธศาสตร์ที่ 2 ด้านงานส่งเสริมคุณภาพชีวิต

ยุทธศาสตร์ที่ 3 การพัฒนาด้านการจัดระเบียบชุมชนสังคมและการรักษาความสงบเรียบร้อย

ยุทธศาสตร์ที่ 4 การพัฒนาด้านการวางแผน การส่งเสริมการลงทุนพาณิชยกรรมและการท่องเที่ยว

ยุทธศาสตร์ที่ 5 การพัฒนาด้านการบริหารจัดการและการอนุรักษ์ทรัพยากรธรรมชาติและสิ่งแวดล้อม

ยุทธศาสตร์ที่ 6 การพัฒนาด้านศิลปวัฒนธรรมจารีตประเพณีและภูมิปัญญาท้องถิ่น

ยุทธศาสตร์ที่ 7 การพัฒนาด้านการกีฬาและนันทนาการ

ยุทธศาสตร์ที่ 8 การพัฒนาด้านบริหารจัดการองค์กรที่ดี

### ยุทธศาสตร์ที่ 1 การพัฒนาด้านโครงสร้างพื้นฐาน

#### - วัตถุประสงค์

1. เพื่อให้ประชาชนในพื้นที่ได้รับความสะดวกปลอดภัยในการคมนาคมและขนส่ง
2. เพื่อให้มีสาธารณูปโภค สาธารณูปการที่เพียงพอ เหมาะสมกับพื้นที่
3. เพื่อให้ประชาชนได้มีน้ำประปาที่สะอาดและเพียงพอตลอดฤดูกาล

#### - เป้าหมาย

ได้แก่ประชาชนในพื้นที่ตำบลโพนแพง จำนวน 1,700 ครัวเรือน

#### - แนวทางการพัฒนา ได้แก่

แนวทางที่ 1 งานด้านการคมนาคมและขนส่ง

แนวทางที่ 2 งานด้านสาธารณสุขโรคและสาธารณสุขการ

## ยุทธศาสตร์ที่ 2 ด้านงานส่งเสริมคุณภาพชีวิต

### - วัตถุประสงค์

1. เพื่อให้ประชาชนในพื้นที่ได้รับส่งเสริมอาชีพ พัฒนาฝีมือแรงงาน
2. เพื่อสนองนโยบายรัฐบาลด้าน เบี้ยยังชีพผู้สูงอายุ ผู้พิการ ผู้ป่วยเอดส์ ผู้ด้อยโอกาส
3. เพื่อส่งเสริมด้านการศึกษา การพัฒนาเกี่ยวกับเด็กและเยาวชน
4. เพื่อส่งเสริมและพัฒนาด้านเด็ก สตรี ครอบครัว
5. เพื่อส่งเสริมงานป้องกันและแก้ไขปัญหาทางด้านสาธารณสุข

### - เป้าหมาย

ได้แก่ประชาชนในพื้นที่ตำบลโพนแพง จำนวน 1,700 ครัวเรือน จำนวนเด็กและเยาวชนในพื้นที่จำนวน 300 คน จำนวนประชากรที่อยู่ในพื้นที่ จำนวน 4,000 คน  
กลุ่มอาชีพ จำนวน 2 กลุ่ม

รพ.สต.ตำบลโพนแพง 1 แห่ง โรงเรียนในพื้นที่ จำนวน 5 โรง

### - แนวทางการพัฒนา ได้แก่

แนวทางที่ 1 งานด้านการส่งเสริมอาชีพ

แนวทางที่ 2 งานด้านสวัสดิการสังคม

แนวทางที่ 3 งานด้านการศึกษา

แนวทางที่ 4 งานด้านสาธารณสุข

ยุทธศาสตร์ที่ 3 การพัฒนาด้านการจัดระเบียบชุมชนสังคมและการรักษาความสงบเรียบร้อย

### - วัตถุประสงค์

1. เพื่อส่งเสริมประชาธิปไตย

2. เพื่อป้องกันและบรรเทาสาธารณภัยต่างๆ ในพื้นที่
3. เพื่อรณรงค์โครงการเกี่ยวกับพระราชดำริ และการจัดงานราชพิธี งานรัฐพิธีต่างๆ
4. เพื่อป้องกันและแก้ไขปัญหายาเสพติดในพื้นที่

- เป้าหมาย

ได้แก่ประชาชนในพื้นที่ตำบลโพนแพง จำนวน 1,700 ครัวเรือน จำนวนเด็กและเยาวชนในพื้นที่จำนวน 300 คน จำนวนประชากรที่อยู่ในพื้นที่ จำนวน 4,000 คน กลุ่มอาชีพ จำนวน 2 กลุ่ม

รพ.สต.ตำบลโพนแพง 1 แห่ง โรงเรียนในพื้นที่ จำนวน 5 โรงเรียน

- แนวทางการพัฒนา ได้แก่

- แนวทางที่ 1 งานด้านการส่งเสริมประชาธิปไตย
- แนวทางที่ 2 งานด้านการป้องกันและบรรเทาสาธารณภัย
- แนวทางที่ 3 งานด้านการรักษาความสงบเรียบร้อย
- แนวทางที่ 4 งานด้านการป้องกันและแก้ไขปัญหายาเสพติด

ยุทธศาสตร์ที่ 4 การพัฒนาด้านการวางแผน การส่งเสริมการลงทุนพาณิชย์กรรมและการท่องเที่ยว

- วัตถุประสงค์

1. เพื่อส่งเสริมการค้าการลงทุน การพาณิชย์กรรม และการท่องเที่ยว

- เป้าหมาย

ได้แก่ประชาชนในพื้นที่ตำบลโพนแพง จำนวน 1,700 ครัวเรือน จำนวนเด็กและเยาวชนในพื้นที่จำนวน 300 คน จำนวนประชากรที่อยู่ในพื้นที่ จำนวน 4,000 คน กลุ่มอาชีพ จำนวน 2 กลุ่ม

รพ.สต.ตำบลโพนแพง 1 แห่ง โรงเรียนในพื้นที่ จำนวน 5 โรงเรียน ตลาดจุดผ่อนปรน จำนวน 1 แห่ง

- แนวทางการพัฒนา ได้แก่

- แนวทางที่ 1 งานด้านการส่งเสริมการลงทุน



แนวทางที่ 2 งานด้านการพาณิชย์กรรม

แนวทางที่ 3 งานด้านการท่องเที่ยว

### ยุทธศาสตร์ที่ 5 การพัฒนาด้านการบริหารจัดการและการอนุรักษ์ทรัพยากรธรรมชาติและสิ่งแวดล้อม

#### - วัตถุประสงค์

1. เพื่อบริหารจัดการและการอนุรักษ์ทรัพยากรธรรมชาติและสิ่งแวดล้อม
2. เพื่อบริหารจัดการขยะที่เป็นระบบ
3. เพื่อเพิ่มพื้นที่ป่าในพื้นที่ และการปรับปรุงภูมิทัศน์

#### - เป้าหมาย

ได้แก่ประชาชนในพื้นที่ตำบลโพนแพง จำนวน 1,700 ครัวเรือน จำนวนเด็กและเยาวชนในพื้นที่จำนวน 300 คน จำนวนประชากรที่อยู่ในพื้นที่ จำนวน 4,000 คน กลุ่มอาชีพ จำนวน 2 กลุ่ม

รพ.สต.ตำบลโพนแพง 1 แห่ง โรงเรียนในพื้นที่ จำนวน 5 โรง ตลาดจุดผ่อนปรน จำนวน 1 แห่ง พื้นที่ 10 ไร่

#### - แนวทางการพัฒนา ได้แก่

แนวทางที่ 1 งานด้านการอนุรักษ์ทรัพยากรธรรมชาติ

### ยุทธศาสตร์ที่ 6 การพัฒนาด้านศิลปวัฒนธรรม จารีตประเพณีและภูมิปัญญาท้องถิ่น

#### - วัตถุประสงค์

1. เพื่อเป็นการส่งเสริมการอนุรักษ์วัฒนธรรมประเพณีอันดีงามของท้องถิ่น
2. เพื่อส่งเสริมด้านคุณธรรม จริยธรรมให้แก่พนักงานและประชาชนในพื้นที่

#### - เป้าหมาย

ได้แก่ประชาชนในพื้นที่ตำบลโพนแพง จำนวน 1,700 ครัวเรือน จำนวนเด็กและเยาวชนในพื้นที่จำนวน 500 คน จำนวนประชากรที่อยู่ในพื้นที่ จำนวน 4,000 คน โรงเรียนในพื้นที่ จำนวน 5 โรง

- แนวทางการพัฒนา ได้แก่

แนวทางที่ 1 งานด้านส่งเสริมการสืบทอดภูมิปัญญาท้องถิ่น และส่งเสริมด้านคุณธรรม จริยธรรม

แนวทางที่ 2 งานด้านประเพณีท้องถิ่น และโบราณสถาน

**ยุทธศาสตร์ที่ 7 การพัฒนาด้านการกีฬาและนันทนาการ**

- วัตถุประสงค์

1. เพื่อเป็นการส่งเสริมการออกกำลังกายให้แก่พนักงานและเจ้าหน้าที่รวมทั้งประชาชนในท้องถิ่น

- เป้าหมาย

ได้แก่ประชาชนในพื้นที่ตำบลโพนแพงที่เข้าร่วมโครงการอย่างน้อย 50 คน จำนวนเด็กและเยาวชนในพื้นที่จำนวน 100 คน โรงเรียนในพื้นที่ จำนวน 5 โรง พนักงานและเจ้าหน้าที่ จำนวน 80 คน

- แนวทางการพัฒนา ได้แก่

แนวทางที่ 1 ส่งเสริมและสนับสนุนการกีฬาและกิจกรรมนันทนาการ

แนวทางที่ 2 งานกีฬาต้านยาเสพติด

**ยุทธศาสตร์ที่ 8 การพัฒนาด้านบริหารจัดการองค์กร**

- วัตถุประสงค์

1. เพื่อประชาสัมพันธ์งานขององค์การบริหารส่วนตำบลโพนแพงให้บุคคลทั่วไปและประชาชนในท้องถิ่นได้ทราบข้อมูลข่าวสาร

2. เพื่อส่งเสริมและสนับสนุนการออกประชาคม สัญจรและการจัดทำแผนพัฒนาท้องถิ่น

3. เพื่อพัฒนาศักยภาพของบุคลากร ให้ได้รับการศึกษาอบรมเพื่อเป็นประโยชน์ต่องานในหน้าที่

- เป้าหมาย

พนักงานและเจ้าหน้าที่ รวมทั้งฝ่ายบริหาร สมาชิกสภาท้องถิ่น จำนวน 80 คน

- แนวทางการพัฒนา ได้แก่

แนวทางที่ 1 งานบริหารจัดการองค์กรที่ดี

แนวทางที่ 2 การพัฒนาเพื่อเพิ่มศักยภาพของบุคลากร

ยุทธศาสตร์ (Strategy) ยุทธศาสตร์ที่ 1 การพัฒนาด้านโครงสร้างพื้นฐาน

- 1) พันธกิจ           จัดให้มีและบำรุงรักษาทางบกและทางน้ำ  
                          จัดให้มีไฟฟ้าหรือแสงสว่าง  
                          รักษาความสะอาดของถนน ทางน้ำ ทางเดิน และสาธารณะรวมทั้งกำจัดมูลฝอยและสิ่งปฏิกูล
- 2) เป้าประสงค์       ประชาชนในพื้นที่ มีคุณภาพชีวิตที่ดียิ่งขึ้น

เป้าประสงค์	ตัวชี้วัดเป้าประสงค์
-------------	----------------------

ประชาชนในพื้นที่ได้รับบริการอย่างมี ประสิทธิภาพ และเท่าเทียม	จำนวนร้อยละของการดำเนินโครงการ
---	--------------------------------

### 3) แนวทางการพัฒนา และตัวชี้วัดระดับกลยุทธ์

แนวทางที่ 1 งานด้านการคมนาคมและขนส่ง

แนวทางที่ 2 งานด้านสาธารณสุขปโภคและสาธารณสุขการ

กลยุทธ์/แนวทางการพัฒนา	ตัวชี้วัดระดับกลยุทธ์
1. งานด้านการคมนาคมและขนส่ง	ร้อยละจำนวนกิจกรรม/โครงการ
2. งานด้านสาธารณสุขปโภคและสาธารณสุขการ	ร้อยละจำนวนกิจกรรม/โครงการ

### 4) หน่วยงานรับผิดชอบหลัก

กองช่าง

### 5) ความเชื่อมโยงยุทธศาสตร์

ยุทธศาสตร์จังหวัด : ยุทธศาสตร์ที่ 2...ยกระดับมาตรฐาน...การผลิต...การค้า...การลงทุน...การท่องเที่ยวและการบริการมุ่งสู่ประชาคมอาเซียน

### ยุทธศาสตร์ (Strategy) ยุทธศาสตร์ที่ 2 ด้านงานส่งเสริมคุณภาพชีวิต

#### 1) พันธกิจ

ป้องกันโรคและระงับโรคติดต่อ

ส่งเสริมการประกอบอาชีพของราษฎร

ส่งเสริมการพัฒนาสตรี เด็ก เยาวชน ผู้สูงอายุ ผู้พิการ และผู้ด้อยโอกาส

2) เป้าประสงค์ ประชาชนในพื้นที่ มีคุณภาพชีวิตที่ดียิ่งขึ้น

เป้าประสงค์	ตัวชี้วัดเป้าประสงค์
ประชาชนในพื้นที่ มีคุณภาพชีวิตที่ดียิ่งขึ้น	จำนวนร้อยละของการดำเนินโครงการ

3) แนวทางการพัฒนา และตัวชี้วัดระดับกลยุทธ์

แนวทางที่ 1 งานด้านการส่งเสริมอาชีพ

แนวทางที่ 2 งานด้านสวัสดิการสังคม

แนวทางที่ 3 งานด้านการศึกษา

แนวทางที่ 4 งานด้านสาธารณสุข

กลยุทธ์/แนวทางการพัฒนา	ตัวชี้วัดระดับกลยุทธ์
แนวทางที่ 1 งานด้านการส่งเสริมอาชีพ	ร้อยละจำนวนกิจกรรม/โครงการ
แนวทางที่ 2 งานด้านสวัสดิการสังคม	ร้อยละจำนวนกิจกรรม/โครงการ
แนวทางที่ 3 งานด้านการศึกษา	ร้อยละจำนวนกิจกรรม/โครงการ
แนวทางที่ 4 งานด้านสาธารณสุข	ร้อยละจำนวนกิจกรรม/โครงการ

4) หน่วยงานรับผิดชอบหลัก

สำนักปลัด กองการศึกษาฯ

### 5) ความเชื่อมโยงยุทธศาสตร์

ยุทธศาสตร์จังหวัด : ยุทธศาสตร์ที่ 4...พัฒนาคน...ชุมชน...สังคมและสิ่งแวดล้อมให้เป็นเมืองน่าอยู่

### ยุทธศาสตร์ (Strategy) ยุทธศาสตร์ที่ 3 การพัฒนาด้านการจัดระเบียบชุมชนและสังคมและการรักษาความสงบเรียบร้อย

- 1) พันธกิจ ส่งเสริมการพัฒนาสตรี เด็ก เยาวชน ผู้สูงอายุ ผู้พิการ และผู้ด้อยโอกาส  
ป้องกันและปราบปรามยาเสพติด  
จัดให้มีน้ำเพื่อการบริโภค อุปโภคและการเกษตร
- 2) เป้าประสงค์ ประชาชนในพื้นที่ มีคุณภาพชีวิตที่ดียิ่งขึ้น

เป้าประสงค์	ตัวชี้วัดเป้าประสงค์
ประชาชนในพื้นที่ มีคุณภาพชีวิตที่ดี ยิ่งขึ้น	จำนวนร้อยละของการดำเนินโครงการ
ปัญหา ยาเสพติดลดลง	จำนวนร้อยละของการดำเนินโครงการ

### 3) แนวทางการพัฒนา และตัวชี้วัดระดับกลยุทธ์

- แนวทางที่ 1 งานด้านการส่งเสริมประชาธิปไตย
- แนวทางที่ 2 งานด้านการป้องกันและบรรเทาสาธารณภัย

แนวทางที่ 3 งานด้านการรักษาความสงบเรียบร้อย

แนวทางที่ 4 งานด้านการป้องกันและแก้ไขปัญหายาเสพติด

กลยุทธ์/แนวทางการพัฒนา	ตัวชี้วัดระดับกลยุทธ์
แนวทางที่ 1 งานด้านการส่งเสริมประชาธิปไตย	ร้อยละจำนวนกิจกรรม/โครงการ
แนวทางที่ 2 งานด้านการป้องกันและบรรเทาสาธารณภัย	ร้อยละจำนวนกิจกรรม/โครงการ
แนวทางที่ 3 งานด้านการรักษาความสงบเรียบร้อย	ร้อยละจำนวนกิจกรรม/โครงการ
แนวทางที่ 4 งานด้านการป้องกันและแก้ไขปัญหายาเสพติด	ร้อยละจำนวนกิจกรรม/โครงการ

#### 4) หน่วยงานรับผิดชอบหลัก

สำนักปลัด

#### 5) ความเชื่อมโยงยุทธศาสตร์

ยุทธศาสตร์จังหวัด : ยุทธศาสตร์ที่ 4...พัฒนาคน...ชุมชน...สังคมและสิ่งแวดล้อมให้เป็นเมืองน่าอยู่

ยุทธศาสตร์ (Strategy) ยุทธศาสตร์ที่ 4 การพัฒนาด้านการวางแผนการส่งเสริม

การลงทุน พาณิชยกรรมและการท่องเที่ยว

- 1) พันธกิจ ส่งเสริมการพัฒนาสตรี เด็ก เยาวชน ผู้สูงอายุ ผู้พิการ และผู้ด้อยโอกาส  
ส่งเสริมการประกอบอาชีพของราษฎร

2) เป้าประสงค์ ประชาชนในพื้นที่ มีคุณภาพชีวิตที่ดียิ่งขึ้น

เป้าประสงค์	ตัวชี้วัดเป้าประสงค์
ประชาชนในพื้นที่ มีคุณภาพชีวิตที่ดียิ่งขึ้น	จำนวนร้อยละของการดำเนินโครงการ

3) แนวทางการพัฒนา และตัวชี้วัดระดับกลยุทธ์

แนวทางที่ 1 งานด้านการส่งเสริมการลงทุน

แนวทางที่ 2 งานด้านการพาณิชย์กรรม

แนวทางที่ 3 งานด้านการท่องเที่ยว

กลยุทธ์/แนวทางการพัฒนา	ตัวชี้วัดระดับกลยุทธ์
แนวทางที่ 1 งานด้านการส่งเสริมการลงทุน	ร้อยละจำนวนกิจกรรม/โครงการ
แนวทางที่ 2 งานด้านการพาณิชย์กรรม	ร้อยละจำนวนกิจกรรม/โครงการ
แนวทางที่ 3 งานด้านการท่องเที่ยว	ร้อยละจำนวนกิจกรรม/โครงการ

4) หน่วยงานรับผิดชอบหลัก

สำนักปลัด

5) ความเชื่อมโยงยุทธศาสตร์

ยุทธศาสตร์จังหวัด : ยุทธศาสตร์ที่ 2...ยกระดับมาตรฐาน...การผลิต...การค้า...การลงทุน...การท่องเที่ยวและการบริการมุ่งสู่ประชาคมอาเซียน



ยุทธศาสตร์ (Strategy) ยุทธศาสตร์ที่ 5 การพัฒนาด้านการบริหารจัดการและ  
อนุรักษ์ทรัพยากรธรรมชาติและสิ่งแวดล้อม

- 1) พันธกิจ รักษาความสะอาดของถนน ทางน้ำ ทางเดิน และสาธารณะรวมทั้งกำจัดมูลฝอยและสิ่งปฏิกูล
- 2) เป้าประสงค์ ประชาชนในพื้นที่ มีคุณภาพชีวิตที่ดียิ่งขึ้น

เป้าประสงค์	ตัวชี้วัดเป้าประสงค์
ประชาชนในพื้นที่ มีคุณภาพชีวิตที่ดี ยิ่งขึ้น	จำนวนร้อยละของการดำเนินโครงการ

- 3) แนวทางการพัฒนา และตัวชี้วัดระดับกลยุทธ์  
แนวทางที่ 1 งานด้านการอนุรักษ์ทรัพยากรธรรมชาติ

กลยุทธ์/แนวทางการพัฒนา	ตัวชี้วัดระดับกลยุทธ์
แนวทางที่ 1 งานด้านการอนุรักษ์ทรัพยากรธรรมชาติ	ร้อยละจำนวนกิจกรรม/โครงการด้านการอนุรักษ์ทรัพยากรธรรมชาติ

4) หน่วยงานรับผิดชอบหลัก

สำนักปลัด

5) ความเชื่อมโยงยุทธศาสตร์

ยุทธศาสตร์จังหวัด : ยุทธศาสตร์ที่ 4 พัฒนาคน ชุมชน สังคมและสิ่งแวดล้อมให้เป็นเมืองน่าอยู่

ยุทธศาสตร์ (Strategy) ยุทธศาสตร์ที่ 6 การพัฒนาด้านศิลปวัฒนธรรมจารีตประเพณี และภูมิปัญญาท้องถิ่น

1) พันธกิจ ส่งเสริมการศึกษา ศาสนาและวัฒนธรรม

2) เป้าประสงค์ ส่งเสริมการศึกษา ศาสนาและวัฒนธรรม

เป้าประสงค์	ตัวชี้วัดเป้าประสงค์
ส่งเสริมการศึกษา ศาสนาและวัฒนธรรม	จำนวนร้อยละของการดำเนินโครงการ

3) แนวทางการพัฒนา และตัวชี้วัดระดับกลยุทธ์

แนวทางที่ 1 งานด้านการส่งเสริมการสืบทอดภูมิปัญญาท้องถิ่น

แนวทางที่ 2 งานด้านประเพณีท้องถิ่น และโบราณสถาน

กลยุทธ์/แนวทางการพัฒนา	ตัวชี้วัดระดับกลยุทธ์
แนวทางที่ 1 งานด้านการส่งเสริมการสืบทอดภูมิปัญญาท้องถิ่น	ร้อยละจำนวนกิจกรรม/โครงการด้านการสืบทอดภูมิปัญญาท้องถิ่น
แนวทางที่ 2 งานด้านประเพณีท้องถิ่น และโบราณสถาน	ร้อยละจำนวนกิจกรรม/โครงการด้านการส่งเสริมประเพณีท้องถิ่น และโบราณสถาน

4) หน่วยงานรับผิดชอบหลัก

สำนักปลัด

5) ความเชื่อมโยงยุทธศาสตร์

ยุทธศาสตร์จังหวัด : ยุทธศาสตร์ที่ 4...พัฒนาคน...ชุมชน...สังคมและสิ่งแวดล้อมให้เป็นเมืองน่าอยู่

ยุทธศาสตร์ (Strategy) ยุทธศาสตร์ที่ 7 การพัฒนาทางการกีฬาและนันทนาการ

1) พันธกิจ ส่งเสริมการพัฒนาศตรี เด็ก เยาวชน ผู้สูงอายุ ผู้พิการ และผู้ด้อยโอกาส

2) เป้าประสงค์ ส่งเสริมการศึกษา ศาสนาและวัฒนธรรม

เป้าประสงค์	ตัวชี้วัดเป้าประสงค์
-------------	----------------------



2) เป้าประสงค์ ประชาชนในพื้นที่ และบุคลากรของท้องถิ่น

เป้าประสงค์	ตัวชี้วัดเป้าประสงค์
ประชาชนในพื้นที่	จำนวนร้อยละของการดำเนินโครงการ
บุคลากรของท้องถิ่น	จำนวนร้อยละของจำนวนบุคลากรท้องถิ่น

3) แนวทางการพัฒนา และตัวชี้วัดระดับกลยุทธ์

แนวทางที่ 1 งานบริหารจัดการที่ดี

แนวทางที่ 2 การพัฒนาเพื่อเพิ่มศักยภาพของบุคลากร

กลยุทธ์/แนวทางการพัฒนา	ตัวชี้วัดระดับกลยุทธ์
1. งานบริหารจัดการที่ดี	ร้อยละจำนวนกิจกรรม/โครงการที่มีการบริหารจัดการ องค์กร
2. การพัฒนาเพื่อเพิ่มศักยภาพของบุคลากร	ร้อยละจำนวนกิจกรรม/โครงการที่มีการพัฒนาด้าน บุคลากร/ร้อยละของจำนวนบุคลากร

4) หน่วยงานรับผิดชอบหลัก

สำนักปลัด

5) ความเชื่อมโยงยุทธศาสตร์

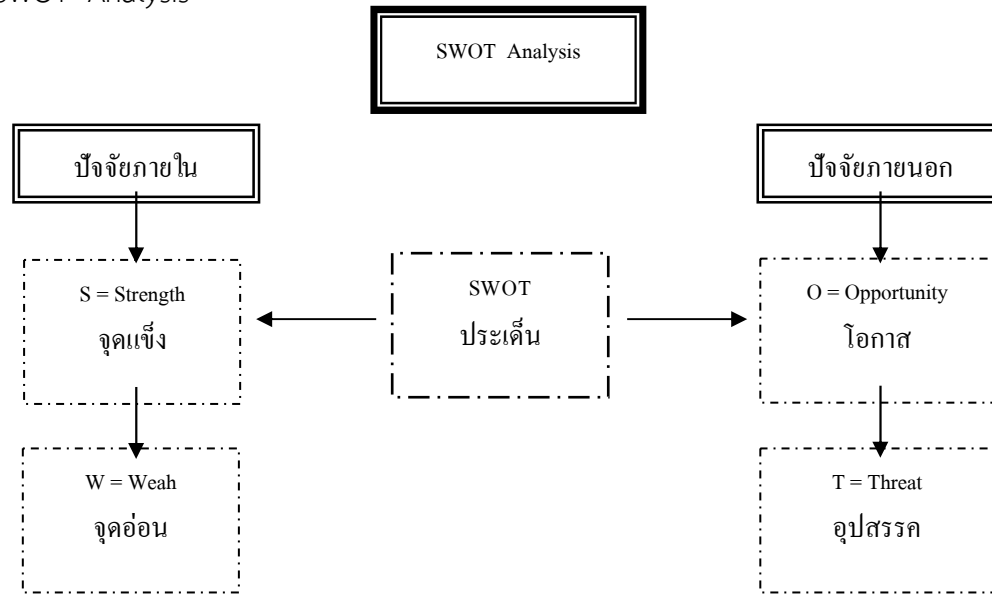
ยุทธศาสตร์จังหวัด : ยุทธศาสตร์ที่ 5...พัฒนาระบบการให้บริการประชาชนสู่มาตรฐานสากล

### 3. การวิเคราะห์เพื่อพัฒนาท้องถิ่น

#### การวิเคราะห์ศักยภาพเพื่อประเมินสถานการณ์การพัฒนาของท้องถิ่นในปัจจุบัน

การประเมินสถานการณ์ของท้องถิ่นในปัจจุบัน ต้องวิเคราะห์ถึงโอกาส และภาวะคุกคาม หรือข้อจำกัด อันเป็นสภาวะแวดล้อมภายนอกที่มีผลต่อการพัฒนาด้านต่างๆ ของท้องถิ่น รวมทั้งการวิเคราะห์จุดอ่อน จุดแข็งของท้องถิ่น อันเป็นสภาวะแวดล้อมภายในท้องถิ่น โดยใช้เทคนิค SWOT Analysis

เทคนิค SWOT Analysis



การวิเคราะห์จุดแข็ง (Strength = S) เป็นการพิจารณาปัจจัยภายในของหน่วยงานในส่วนที่ดี ความเข้มแข็ง ความสามารถ ศักยภาพ ส่วนที่ส่งเสริมความสำเร็จซึ่งจะพิจารณาในด้านต่างๆ

การวิเคราะห์จุดอ่อน (Weakness = W) เป็นการพิจารณาปัจจัยภายในหน่วยงานว่ามีส่วนเสีย ความอ่อนแอ ข้อจำกัด ความไม่พร้อม ซึ่งจะพิจารณาในด้านต่างๆ เช่นเดียวกับการวิเคราะห์จุดแข็ง

การวิเคราะห์โอกาส (Opportunity = O) เป็นการศึกษาสภาพแวดล้อมภายนอกที่มีสภาพเป็นอย่างไร โดยพิจารณาด้านเศรษฐกิจ สังคม การเมืองการปกครองและเทคโนโลยี

การวิเคราะห์ปัญหาอุปสรรคหรือข้อจำกัด (Threat = T) เป็นการศึกษาสภาพแวดล้อมนอกที่เป็นอุปสรรคหรือภาวะคุกคาม ก่อให้เกิดผลเสีย โดยพิจารณาด้านเศรษฐกิจ สังคม การเมืองการปกครอง และเทคโนโลยี

จุดมุ่งหมายเพื่อการพัฒนาท้องถิ่น

จุดมุ่งหมายเพื่อการพัฒนา ท้องถิ่น (Goals)	ตัวชี้วัด (KPIs)	ข้อมูลพื้นฐาน (Baseline Data)	เป้าหมาย (Targets)				
			ปี 61-64	ปี 61	ปี62	ปี63	ปี64
1.การคมนาคมทั้งทางบกและทาง น้ำมีความสะดวกรวดเร็ว	- ร้อยละของครัวเรือนที่มีการ คมนาคมสะดวกรวดเร็ว	- ครัวเรือนที่มีการคมนาคมสะดวก รวดเร็วมี ร้อยละ 80 ของครัวเรือนทั้งหมด	30%	5%	5%	5%	5%
2.จัดให้มีไฟฟ้าหรือแสงสว่าง ภายในหมู่บ้านอย่างทั่วถึง	- ร้อยละของครัวเรือนที่มีไฟฟ้าหรือ แสงสว่างเพียงพอ	- ครัวเรือนที่มีไฟฟ้าหรือแสงสว่างเพียงพอร้อยละ 90 ของครัวเรือนทั้งหมด	20%	5%	5%	5%	5%
3.ประชาชนมีสุขภาพพลานามัยที่ดี	-ร้อยละของประชากรในรอบปีที่ป่วย ด้วยโรคภัยไข้เจ็บ	-ประชากรในรอบปีป่วยด้วยโรคภัยคิดเป็นร้อยละ 25 ของประชากรทั้งหมด	5%	20%	15%	13%	10%
4.ประชาชนมีอาชีพและมีรายได้ พอเพียง	1) ร้อยละขอประชากรในวัยทำงาน (13 – 60 ) ปี ที่ว่างงาน 2) ร้อยละของครัวเรือนที่มีรายได้ เพิ่มขึ้น	-1) ประชากรในวัยทำงานว่างงานร้อยละ 20 ของประชากรในวัยทำงานทั้งหมด 2) ครัวเรือนที่มีรายได้เพิ่มขึ้นร้อยละ 35 ของ ครัวเรือนทั้งหมด	10%	20%	15%	10%	5%
5.กลุ่มสตรี เด็ก เยาวชน ผู้สูงอายุ และผู้พิการมีความเข้มแข็งและ สวัสดิการที่ดีขึ้น	- ร้อยละของกลุ่มสตรี เด็ก เยาวชน ผู้สูงอายุที่ได้รับการส่งเสริมและเอาใจ ใส่ที่ดีขึ้น	- กลุ่มสตรี เด็ก เยาวชน ผู้สูงอายุได้รับการ ส่งเสริมและเอาใจใส่เพิ่มขึ้น ร้อยละ 70 ของประชากรทั้งหมด	100%	50%	70%	80%	90%
6. บุคลากรในหน่วยงานมีกำลังใจ และขีดความสามารถในการทำงาน ตลอดจนมีเครื่องมือเครื่องใช้ในการ ทำงานที่พอเพียง	- จำนวนวัสดุและครุภัณฑ์สำนักงาน	- จำนวนวัสดุและครุภัณฑ์สำนักงานที่ใช้ในด้าน นี้ ร้อยละ 35	90%	50%	60%	70%	80%



7. ช่องทางการรับรู้ข้อมูลข่าวสารที่ทันสมัยของประชาชนเพิ่มขึ้น	- ร้อยละของประชาชนที่มีช่องทางในการรับรู้ข้อมูลข่าวสารที่ทันสมัย	- ประชาชนที่มีช่องทางในการรับรู้ข้อมูลข่าวสารที่ทันสมัย มีร้อยละ 80 ของประชากรทั้งหมด	100%	60%	70%	80%	90%	
---	--	---	------	-----	-----	-----	-----	--

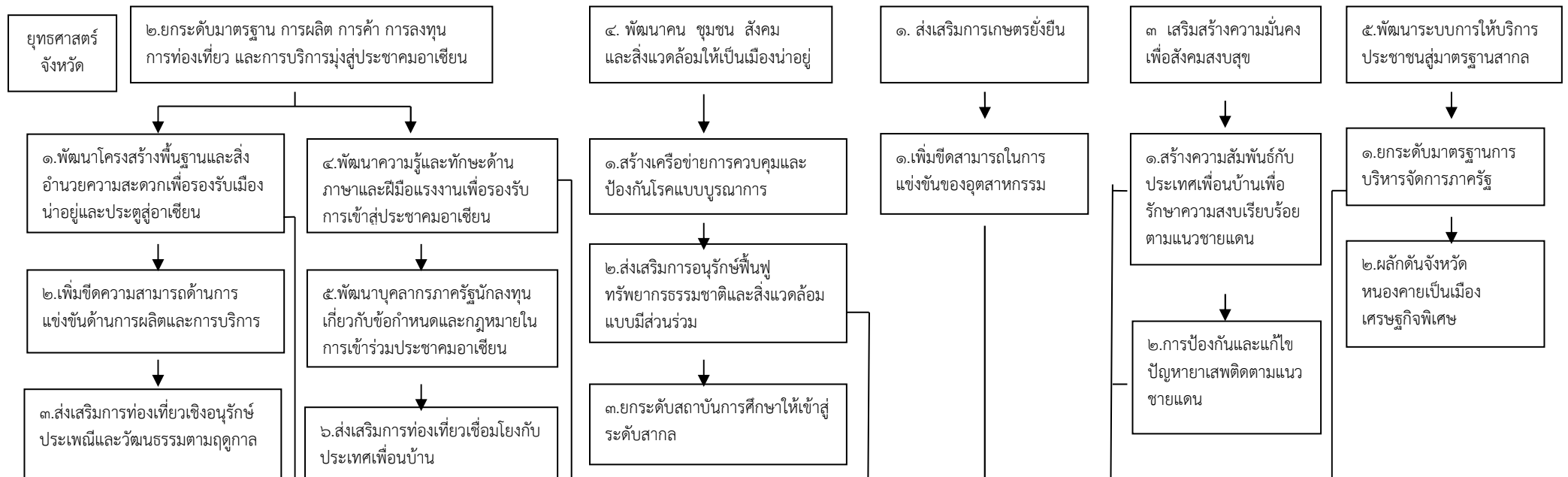
-41-

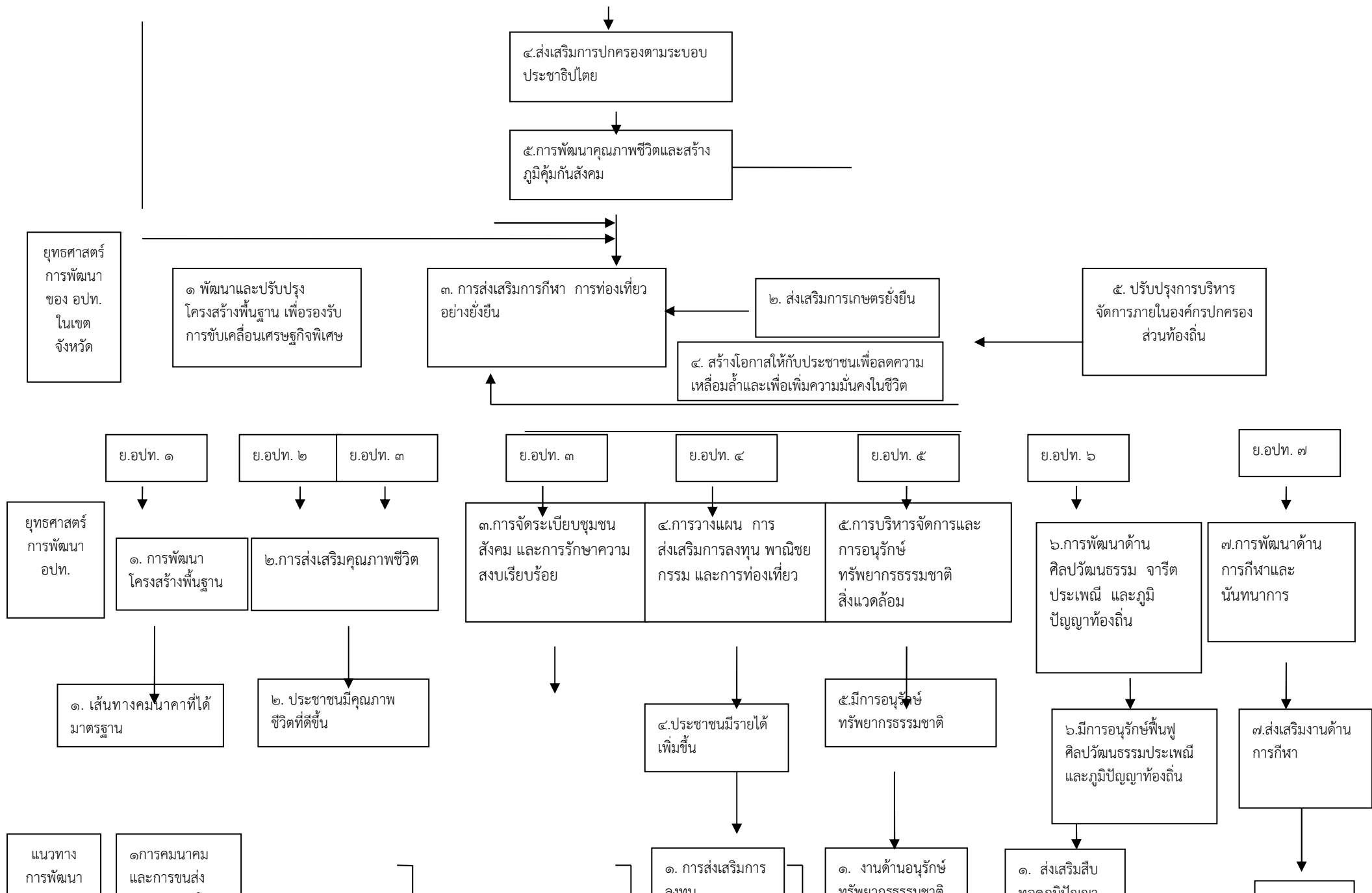
จุดมุ่งหมายเพื่อการพัฒนา ท้องถิ่น (Goals)	ตัวชี้วัด (KPIs)	ข้อมูลพื้นฐาน (Baseline Data)	เป้าหมาย (Targets)					
			ปี 61-64	ปี 61	ปี62	ปี63	ปี64	
1. การคมนาคมทั้งทางบกและทางน้ำมีความสะดวกรวดเร็ว	- ร้อยละของครัวเรือนที่มีการคมนาคมสะดวกรวดเร็ว	- ครัวเรือนที่มีการคมนาคมสะดวก รวดเร็วมีร้อยละ 80 ของครัวเรือนทั้งหมด	30%	5%	5%	5%	5%	
8. ขนบธรรมเนียมประเพณีอันดีงามของตำบลได้รับการสืบทอดตลอดไป	- ร้อยละของประชากรให้ความสนใจในขนบธรรมเนียมประเพณีอันดีงาม	- ประชากรร้อยละ 70 ของประชากรทั้งหมดในตำบล ยังคงยึดถือขนบธรรมเนียมประเพณีของตำบล	85%	50%	55%	65%	75%	
9. จัดให้มีน้ำเพื่อการอุปโภคบริโภคและการเกษตรเพียงพอตลอดฤดูกาล	1) ร้อยละของครัวเรือนที่มีน้ำประปาใช้	1) ครัวเรือนที่มีน้ำประปาใช้ ร้อยละ 60 ของครัวเรือนทั้งหมด	90%	55%	65%	75%	80%	
	2) ร้อยละของครัวเรือนที่มีแหล่งน้ำไว้ใช้เพียงพอ	2) ครัวเรือนที่มีแหล่งน้ำอุปโภคบริโภคและการเกษตรเพียงพอ ร้อยละ 80 ของครัวเรือนทั้งหมด	90%	65%	70%	80%	90%	
10. สิ่งแวดล้อมไม่เป็นพิษ	1) จำนวนครัวเรือนที่มีการกำจัดขยะอย่างถูกสุขอนามัย	1) ครัวเรือนที่มีการกำจัดขยะอย่างถูกสุขภาพอนามัยมีจำนวน 500 ครัวเรือน จากทั้งหมด	1,200 คร.	700 คร.	800 คร.	900 คร.	1,000 คร.	
	2) ร้อยละของประชากรที่ช่วยกันดูแลสภาพปลอดภัยจากมลภาวะ มลพิษ	2) ประชากรร้อยละ 75 ของประชากรทั้งหมดที่ช่วยกันดูแลรักษาสภาพแวดล้อมให้	100%	80%	85%	90%	95%	

		สะอาดจากภัยมลภาวะ มลพิษ						
11. ไม่มีสิ่งเสพติดร้ายแรงในตำบล	- ร้อยละของประชากรที่เลิกเสพสิ่งเสพติดร้ายแรงพื้นฐาน	- ประชากรร้อยละ 75 ของประชากรทั้งหมดที่เลิกเสพติดร้ายแรง	100%	80%	85%	90%	95%	

### 3.3 ความเชื่อมโยงยุทธศาสตร์จังหวัดกับยุทธศาสตร์การพัฒนาขององค์การบริหารส่วนตำบลโพนแพง

โครงการความเชื่อมโยงแผนยุทธศาสตร์การพัฒนาองค์การบริหารส่วนตำบลโพนแพง พ.ศ. ๒๕๖๑ - ๒๕๖๔



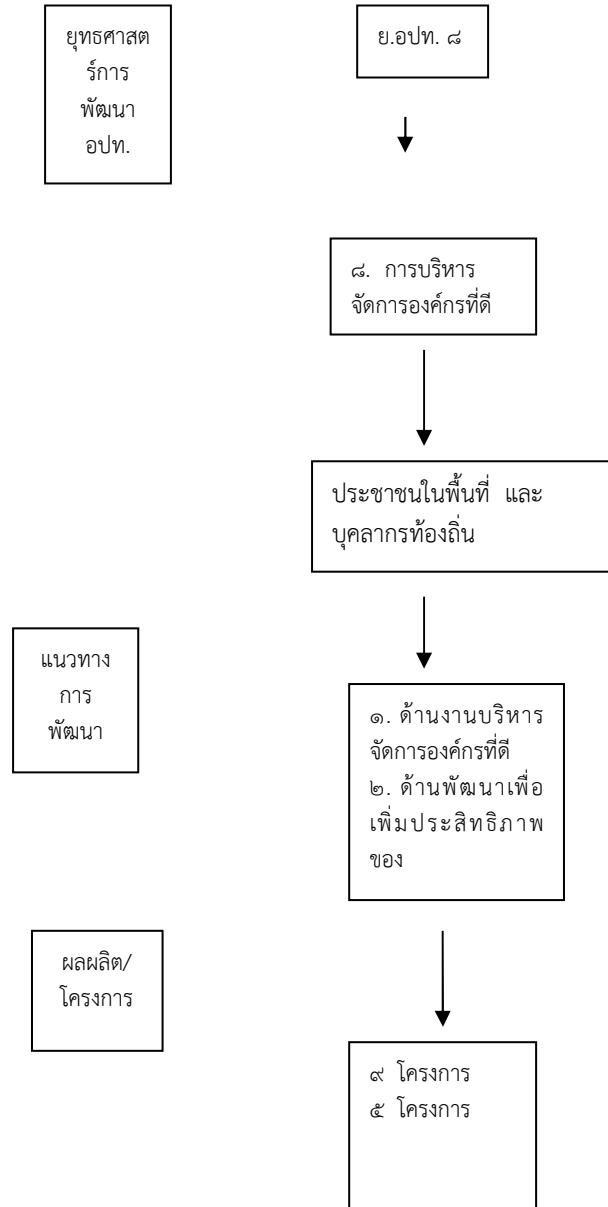




- ๑. การส่งเสริมอาชีพ
- ๒. งานสวัสดิการสังคม
- ๓. การศึกษา
- ๔. การ

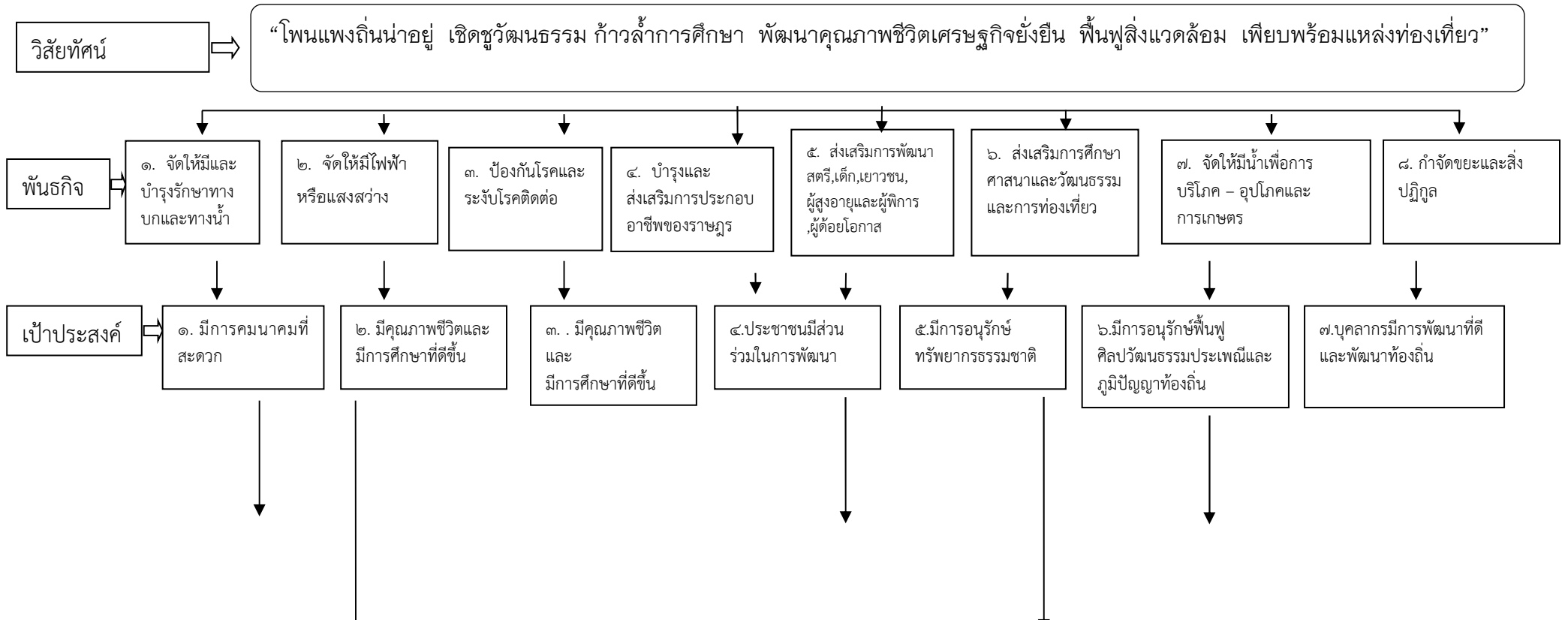
- ๑. ด้านการส่งเสริมประชาธิปไตย
- ๒. ด้านการป้องกันและบรรเทาสาธารณภัย
- ๓. งานด้านการรักษาความสงบเรียบร้อย
- ๔. งานด้านป้องกันและแก้ไขปัญหาเสพติด

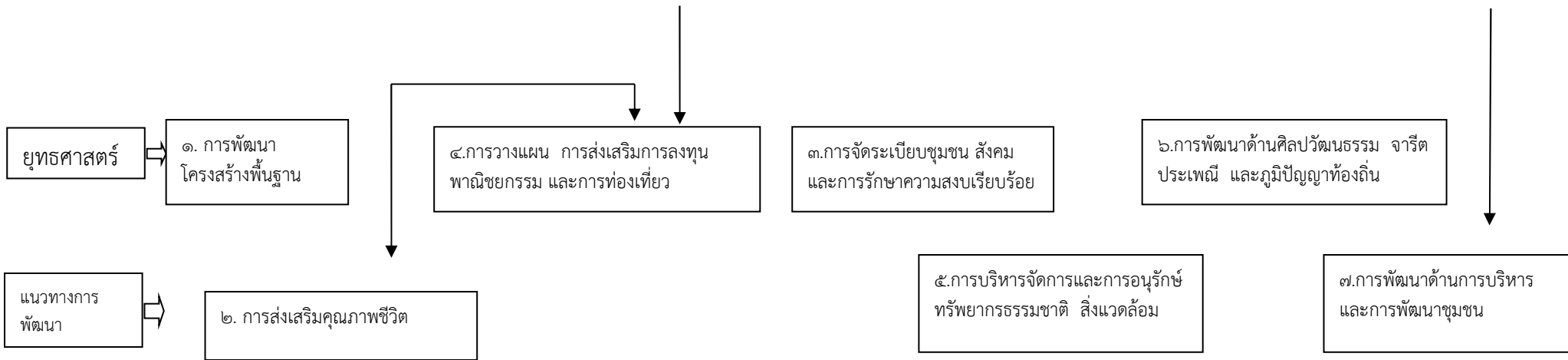
สังคมมีความสงบ  
เรียบร้อยและสามัคคี



### 1.4 แผนที่ยุทธศาสตร์

ยุทธศาสตร์การพัฒนาขององค์การบริหารส่วนตำบลโพนแพง  
Strategy Map





3.4 แผนที่ยุทธศาสตร์ (ต่อ)

ยุทธศาสตร์การพัฒนาขององค์การบริหารส่วนตำบลโพนแพง  
Strategy Map

