



แผนอัตรากำลัง 3 ปี

ประจำปีงบประมาณ ๒๕๖๔ - ๒๕๖๖
ปรับปรุงโครงสร้าง (กุมภาพันธ์ ๒๕๖๔)



องค์การบริหารส่วนตำบลโพนแพง



อำเภอรัตนวาปี จังหวัดหนองคาย

สารบัญ

	หน้า
๑. หลักการและเหตุผล	๓
๒ วัตถุประสงค์	๔
๒.๑ วัตถุประสงค์จากการทำงานแผนอัตรากำลัง ๓ ปี	๔
๒.๒ ประโยชน์จากการทำแผนอัตรากำลัง ๓ ปี	๔
๓. ขอบเขตและแนวทางในการจัดทำแผนอัตรากำลัง ๓ ปี	๕
๓.๑ กรอบแนวคิดเรื่องการวางแผนอัตรากำลัง	๕
๓.๒ ขอบเขตและแนวทางจัดทำแผนอัตรากำลัง ๓ ปี	๑๔
๓.๓ ความสำคัญของการกำหนดกรอบอัตรากำลังคน	๑๕
๓.๔ กระบวนการจัดทำแผนอัตรากำลัง ๓ ปี	๑๖
๔. สภาพปัญหา ความต้องการของประชาชนในเขตพื้นที่องค์กรปกครองส่วนท้องถิ่น	๑๗
๕. ภารกิจ อำนาจหน้าที่ขององค์กรปกครองส่วนท้องถิ่นและยุทธศาสตร์การพัฒนา	๑๙
๖. ภารกิจหลัก และภารกิจรอง	๒๒
๗. สรุปปัญหาและแนวทางในการบริหารงานบุคคล	๒๒
๘. โครงสร้างการกำหนดส่วนราชการ	๒๖
๙. กรอบอัตรากำลัง ปี ๒๕๖๔-๒๕๖๖ ปรับปรุงครั้งที่ ๑ กุมภาพันธ์ ๒๕๖๔	๓๕
๑๐. ภาระค่าใช้จ่ายเกี่ยวกับเงินเดือน	๔๐
๑๑. แผนภูมิโครงสร้างการแบ่งส่วนราชการตามแผนอัตรากำลัง ๓ ปี	๔๕
๑๒. บัญชีแสดงจัดคนลงสู่ตำแหน่งและการกำหนดเลขที่ตำแหน่งในส่วนราชการ	๕๐
๑๒. แนวทางการพัฒนาข้าราชการหรือพนักงานส่วนท้องถิ่น	๕๖
๑๓. ประกาศคุณธรรม จริยธรรมของข้าราชการหรือพนักงานส่วนท้องถิ่น	๕๘
ภาคผนวก	
๑.เอกสารหมายเลข ๑-๖	



๒. ประกาศโครงการการกำหนดส่วนราชการ

๓. บันทึกการประชุมคณะกรรมการฯ

๑. หลักการและเหตุผล

การบริหารจัดการอัตรากำลังของหน่วยงานรัฐ เป็นสิ่งสำคัญและต้องดำเนินการต่อเนื่อง เนื่องจากการกำหนดอัตรากำลังคนในองค์กรหนึ่งจะมีความสัมพันธ์กับการกำหนดอัตรากำลังเงินเดือน ค่าจ้าง ค่าตอบแทน ประโยชน์ตอบแทนอื่น และสวัสดิการอื่น ๆ อีกมากมาย ที่มีความสัมพันธ์เกี่ยวเนื่องสอดคล้องกัน โดยองค์การบริหารส่วนตำบลโพนแพงได้ดำเนินการประกาศโครงสร้างส่วนราชการและการแบ่งส่วนราชการภายในขององค์การบริหารส่วนตำบล โดยมีผลบังคับใช้ตั้งแต่วันที่ ๑ มิถุนายน ๒๕๖๓ ประกอบกับคณะกรรมการพนักงานส่วนตำบลจังหวัดหนองคาย (ก.อบต.จังหวัดหนองคาย) ในการประชุมครั้งที่ ๖/๒๕๖๓ เมื่อวันที่ ๒๔ มิถุนายน ๒๕๖๓ ได้มีมติเห็นชอบให้ออกประกาศคณะกรรมการพนักงานส่วนตำบลจังหวัดหนองคาย เรื่อง หลักเกณฑ์และเงื่อนไขเกี่ยวกับโครงสร้างส่วนราชการและระดับตำแหน่งขององค์การบริหารส่วนตำบล (ฉบับที่ ๒) พ.ศ.๒๕๖๖ ลงวันที่ ๘ เมษายน ๒๕๖๖ เรื่อง หลักเกณฑ์และเงื่อนไขเกี่ยวกับโครงสร้างส่วนราชการและระดับตำแหน่งขององค์การบริหารส่วนตำบล (ฉบับที่ ๒) พ.ศ.๒๕๖๓ เพื่อให้การบริหารจัดการอัตรากำลังของหน่วยงานให้มีความสมบูรณ์และต่อเนื่อง โดยใช้หลักการและวิธีการจัดทำแผนอัตรากำลัง ๓ ปี ประจำปีงบประมาณ ๒๕๖๔ - ๒๕๖๖ ปรับปรุงครั้งที่ ๑ กุมภาพันธ์ ๒๕๖๔ ดังนี้

๑.๑ ประกาศคณะกรรมการกลางข้าราชการหรือพนักงานส่วนตำบล (ก.อบต.) เรื่อง มาตรฐานทั่วไปเกี่ยวกับอัตราตำแหน่ง ลงวันที่ ๒๒ พฤศจิกายน ๒๕๕๔ และ ฉบับที่ ๒ พ.ศ. ๒๕๕๘ ลงวันที่ ๔ กันยายน ๒๕๕๘ กำหนดให้คณะกรรมการพนักงานส่วนตำบล(ก.จังหวัด) พิจารณากำหนดตำแหน่งข้าราชการ หรือพนักงานส่วนตำบล ว่าจะมีตำแหน่งใด ระดับใด อยู่ในส่วนราชการใด จำนวนเท่าใด ให้คำนึงถึงภาระหน้าที่ความรับผิดชอบ ลักษณะงานที่ต้องปฏิบัติ ความยาก ปริมาณและคุณภาพของงาน ตลอดจนทั้งภาระค่าใช้จ่ายขององค์การบริหารส่วนตำบล ที่จะต้องจ่ายในด้านบุคคล โดยให้องค์การบริหารส่วนตำบลโพนแพง จัดทำแผนอัตรากำลังของพนักงานส่วนตำบล เพื่อใช้ในการกำหนดตำแหน่งโดยความเห็นชอบของคณะกรรมการพนักงานส่วนตำบลจังหวัดหนองคาย ทั้งนี้ ให้เป็นไปตามหลักเกณฑ์ และวิธีการที่คณะกรรมการกลางพนักงานส่วนตำบล (ก.อบต.) กำหนด

๑.๒ คณะกรรมการกลางพนักงานส่วนตำบล (ก.อบต.) ได้มีมติเห็นชอบประกาศการกำหนดตำแหน่งข้าราชการหรือพนักงานส่วนท้องถิ่น โดยกำหนดแนวทางให้องค์การบริหารส่วนตำบล จัดทำแผนอัตรากำลังขององค์การบริหารส่วนตำบล เพื่อเป็นกรอบในการกำหนดตำแหน่งและการใช้ตำแหน่งพนักงานส่วนตำบล โดยเสนอให้คณะกรรมการพนักงานส่วนตำบลจังหวัดหนองคาย พิจารณาให้ความเห็นชอบ โดยกำหนดให้องค์การบริหารส่วนตำบลโพนแพง แต่งตั้งคณะกรรมการจัดทำแผนอัตรากำลัง วิเคราะห์อำนาจหน้าที่และภารกิจขององค์การ



บริหารส่วนตำบล วิเคราะห์ความต้องการกำลังคน วิเคราะห์การวางแผนการใช้กำลังคน จัดทำกรอบอัตรากำลัง และกำหนดหลักเกณฑ์และเงื่อนไข ในการกำหนดตำแหน่งพนักงานส่วนตำบล ตามแผนอัตรากำลัง 3 ปี

๑.๓ จากหลักการและเหตุผลดังกล่าวองค์การบริหารส่วนตำบลโพนแพง จึงได้จัดทำแผนอัตรากำลัง 3 ปี ประจำปีงบประมาณ ๒๕๖๔ - ๒๕๖๖ ปรับปรุงโครงสร้าง กุมภาพันธ์ ๒๕๖๔ ขึ้น

๒. วัตถุประสงค์ และ ประโยชน์ที่จะได้รับ

๒.๑ วัตถุประสงค์ จากการจัดทำแผนอัตรากำลัง 3 ปี

๒.๑.๑ เพื่อให้องค์การบริหารส่วนตำบลโพนแพง มีโครงสร้างการแบ่งงานและระบบงานที่เหมาะสม ไม่ซ้ำซ้อน

๒.๑.๒ เพื่อให้องค์การบริหารส่วนตำบลโพนแพง มีการกำหนดตำแหน่งการจัดอัตรากำลังโครงสร้างให้เหมาะสมกับอำนาจหน้าที่ขององค์การบริหารส่วนตำบลโพนแพง ตามกฎหมายจัดตั้งองค์กรปกครองส่วนท้องถิ่นแต่ละประเภท และตามพระราชบัญญัติกำหนดแผนและขั้นตอนการกระจายอำนาจให้องค์กรปกครองส่วนท้องถิ่น พ.ศ. ๒๕๔๒

๒.๑.๓ เพื่อให้คณะกรรมการพนักงานส่วนตำบลจังหวัดหนองคาย สามารถตรวจสอบการกำหนดตำแหน่งและการใช้ตำแหน่งขององค์การบริหารส่วนตำบลโพนแพง ว่าถูกต้องเหมาะสมหรือไม่

๒.๑.๔ เพื่อเป็นแนวทางในการดำเนินการวางแผนการใช้อัตรากำลังการพัฒนาบุคลากรขององค์กรองค์การบริหารส่วนตำบลโพนแพง

๒.๑.๕ เพื่อให้องค์การบริหารส่วนตำบลโพนแพง สามารถวางแผนอัตรากำลัง ในการบรรจุแต่งตั้งพนักงานส่วนตำบล เพื่อให้การบริหารงาน ขององค์การบริหารส่วนตำบลโพนแพง เกิดประโยชน์ต่อประชาชนเกิดผลสัมฤทธิ์ต่อภารกิจตามอำนาจหน้าที่ มีประสิทธิภาพ มีความคุ้มค่า สามารถลดขั้นตอนการปฏิบัติงาน มีการลดภารกิจและยุบเลิกหน่วยงานที่ไม่จำเป็นการปฏิบัติภารกิจ สามารถตอบสนองความต้องการของประชาชนได้เป็นอย่างดี

๒.๑.๖ เพื่อให้องค์การบริหารส่วนตำบลโพนแพง สามารถควบคุมภาระค่าใช้จ่ายด้านการบริหารงานบุคคลให้เป็นไปตามที่กฎหมายกำหนด

๒.๒ ประโยชน์ จากการจัดทำแผนอัตรากำลัง 3 ปี

๒.๒.๑ ผู้บริหารและพนักงานส่วนตำบล ที่มีส่วนเกี่ยวข้องมีความเข้าใจชัดเจนถึงกรอบอัตรากำลังคน ตำแหน่งและหน้าที่รับผิดชอบที่เหมาะสมตามปริมาณและคุณภาพที่ต้องการ

๒.๒.๒ องค์การบริหารส่วนตำบลโพนแพง มีอัตรากำลังที่เหมาะสม เพื่อเป็นเครื่องมือในการบริหาร สร้างขวัญกำลังใจ และเก็บรักษาคนดีและคนเก่งไว้ในหน่วยงาน



๒.๒.๓ การจัดทำแผนกำลัง ทำให้สามารถพยากรณ์สิ่งที่อาจเกิดขึ้นในอนาคต และสามารถเตรียมการรองรับกับเหตุการณ์ดังกล่าวไว้ล่วงหน้าได้

๒.๒.๔ การจัดทำแผนกำลัง ทำให้ทราบข้อมูลพื้นฐานทั้งด้าน จุดแข็ง จุดอ่อน โอกาส และอุปสรรค ของทรัพยากรบุคคลที่มีอยู่ในปัจจุบัน และในอนาคต สามารถวางแผนล่วงหน้าเกี่ยวกับการใช้ทรัพยากรบุคคลให้สอดคล้องกับสภาวะแวดล้อมต่าง ๆ

๒.๒.๕ การจัดทำแผนกำลัง เป็นกิจกรรมเชื่อมโยงระหว่างการจัดการทรัพยากรบุคคล และวางแผนให้สอดคล้องกับการดำเนินงานของกรมส่งเสริมการปกครองส่วนท้องถิ่น ให้เป็นไปอย่างมีประสิทธิภาพนำไปสู่เป้าหมายในภาพรวมได้

๓. กรอบแนวคิด ขอบเขต ความสำคัญ และกระบวนการ ในการจัดทำแผนอัตรากำลัง ๓ ปี

๓.๑ กรอบแนวคิดเรื่องการวางแผนอัตรากำลัง

๓.๑.๑ กรอบแนวคิดเรื่องการวางแผนอัตรากำลัง

การกำหนดกรอบอัตรากำลังคนนั้นจะเป็นส่วนหนึ่งของการวางแผนกำลังคนในภาพรวมขององค์กร ซึ่งนักวิชาการในต่างประเทศ นักวิชาการไทย และองค์กรต่างๆ ได้ให้ความหมาย ดังนี้

- **The State Auditor's Office ของรัฐเท็กซัส ประเทศสหรัฐอเมริกา** ให้ความหมายของการวางแผนกำลังคน คือ “กระบวนการที่เป็นระบบในการระบุความต้องการทุนมนุษย์ เพื่อมาทำงานให้บรรลุเป้าหมายองค์กร และดำเนินการพัฒนากลยุทธ์ต่างๆ เพื่อให้บรรลุความต้องการดังกล่าว” ดังนั้นในการกำหนดกรอบอัตรากำลังในความหมายนี้อาจหมายถึงกระบวนการกำหนดจำนวนและคุณภาพของทุนมนุษย์ที่องค์กรต้องการเพื่อให้สามารถทำงานได้ตามเป้าหมายขององค์กร

- **International Personnel Management Association (IPMA)** ให้ความหมายของการวางแผนกำลังคน คือ “การวางแผนกลยุทธ์ด้านกำลังคนให้สอดคล้องกับทิศทางธุรกิจขององค์กร โดยการวิเคราะห์สภาพกำลังคนขององค์กรที่มีอยู่ในปัจจุบัน เปรียบเทียบกับความต้องการกำลังคนในอนาคตว่ามีส่วนต่างของความต้องการอย่างไร เพื่อที่จะพัฒนาหรือวางแผนดำเนินการให้องค์กรบรรลุภารกิจ เป้าหมาย และวัตถุประสงค์ที่วางไว้” โดยการกำหนดกรอบอัตรากำลังในความหมายนี้อาจเป็นการหาความต้องการกำลังคนในอนาคตที่จะทำให้องค์กรบรรลุภารกิจ เป้าหมายและวัตถุประสงค์ที่กำหนดไว้ (Mission-based manpower planning)

- **ศุภชัย ยาวะประภาษ** ให้ความหมายการวางแผนทรัพยากรบุคคลว่า “เป็นกระบวนการในการกำหนดความต้องการบุคลากรล่วงหน้าในแต่ละช่วงเวลาว่า องค์กรต้องการบุคลากรประเภทใด จำนวนเท่าไร และรวมถึงวิธีการในการได้มาซึ่งบุคลากรที่กำหนดไว้ล่วงหน้านี้ด้วย การได้มาซึ่งบุคลากรนี้ รวมถึงแต่การสรรหาคัดเลือกจากภายนอกองค์กร ภายในองค์กร ตลอดจนการพัฒนาเพิ่มศักยภาพของบุคลากรภายในให้มีคุณสมบัติครบถ้วนตามที่ต้องการ นอกจากนี้ ยังรวมถึงการรักษาไว้ซึ่งบุคลากร ตลอดจนการใช้ประโยชน์จากบุคลากรให้เกิดประโยชน์สูงสุดแก่องค์การ”

● สำนักงาน ก.พ. ได้ให้ความหมายของการวางแผนกำลังคนในเอกสารเรื่องการวางแผนกำลังคนเชิงกลยุทธ์ในส่วนราชการ ว่าหมายถึง “การดำเนินการอย่างเป็นระบบในการวิเคราะห์และพยากรณ์เกี่ยวกับอุปสงค์ และอุปทานด้านกำลังคน เพื่อนำไปสู่การกำหนดกลวิธีที่จะให้ได้กำลังคนในจำนวนและสมรรถนะที่เหมาะสมมาปฏิบัติงานในเวลาที่ต้องการ โดยมีแผนการใช้และพัฒนากำลังคนเหล่านั้นอย่างมีประสิทธิภาพและต่อเนื่อง ทั้งนี้เพื่อธำรงรักษากำลังคนที่เหมาะสมไว้กับองค์กรอย่างต่อเนื่อง”

● กรมส่งเสริมการปกครองส่วนท้องถิ่น ได้ให้ความหมายของการวางแผนกำลังคน ในคู่มือการจัดทำแผนอัตรากำลัง 3 ปี ว่า การวางแผนกำลังคน (Manpower Planning) หรือการวางแผนทรัพยากรมนุษย์ เป็นกิจกรรมหรืองาน ในการกำหนดวัตถุประสงค์ นโยบาย และวิธีปฏิบัติที่ดีที่สุดไว้ล่วงหน้าเพื่อเป็นแนวทางสำหรับดำเนินการให้เป็นไปตามเป้าหมายที่กำหนดไว้ โดยการดำเนินการอย่างเป็นระบบในการวิเคราะห์ และวิเคราะห์เกี่ยวกับอุปสงค์ และอุปทานกำลังงาน เพื่อนำไปสู่การกำหนดวิธีการที่จะให้ได้กำลังคนที่มีความรู้ความสามารถอย่างเพียงพอ หรือกล่าวโดยทั่วไป การมีจำนวนและคุณภาพที่จะปฏิบัติงานในเวลาต้องการ เป็นกระบวนการที่เกี่ยวข้องกับการจัดสรรจำนวนอัตรากำลังที่เหมาะสม และคัดเลือกที่มีคุณสมบัติตรงตามที่ต้องการเข้ามาทำงานในองค์กรในช่วงเวลาที่เหมาะสม เพื่อปฏิบัติงานได้บรรลุวัตถุประสงค์ขององค์กร หรืออีกนัยหนึ่ง การวางแผนกำลังคนคือ วิธีการที่จะให้ได้มาซึ่งทรัพยากรมนุษย์และรู้จักปรับปรุงพัฒนาบุคคลเหล่านั้นให้อยู่กับองค์กรต่อไป

จากคำจำกัดความของนักวิชาการต่างๆ จึงอาจสรุปได้ว่าการกำหนดกรอบอัตรากำลังนั้นเป็นการระบุว่าจะต้องการจำนวน ประเภท และลักษณะของต้นทุนมนุษย์มากน้อยเพียงใดทั้งในปัจจุบันและอนาคตเพื่อให้องค์กรสามารถปฏิบัติการกิจบรรลุตามยุทธศาสตร์ การกิจและเป้าหมายที่กำหนดไว้

๓.๑.๒ กรอบแนวคิดในการจัดทำแผนอัตรากำลัง 3 ปี

(๑) แนวคิดเรื่อง การจัดประเภทของบุคลากรในสังกัด

การวางกรอบอัตรากำลังให้สอดคล้องกับภาระงาน โดยวางประเภทของบุคลากรภาครัฐ ตามความเหมาะสมให้สอดคล้องกับแนวทางการบริหารภาครัฐแนวใหม่ ที่เน้นความยืดหยุ่น แก้ไขง่าย กระจายอำนาจการบริหารจัดการ มีความคล่องตัว และมีเจ้าภาพที่ชัดเจน อีกทั้งยังได้กำหนดให้เป็นไปตามหลักการบริหารกิจการบ้านเมืองที่ดีด้วย ในการกำหนดประเภทบุคลากรภาครัฐ ควรเน้นใช้อัตรากำลังแต่ละประเภทอย่างเหมาะสมกับภารกิจ โดยให้พิจารณากรอบให้สอดคล้องกับภารกิจและลักษณะงานของ องค์การบริหารส่วนตำบลโพนแพง ดังนี้

● พนักงานส่วนตำบล : ปฏิบัติงานในภารกิจหลัก ลักษณะงานที่เน้นการใช้ความรู้ความสามารถและทักษะเชิงเทคนิค หรือเป็นงานวิชาการ งานที่เกี่ยวข้องกับการกำหนดนโยบายหรือลักษณะงานที่มีความต่อเนื่องในการทำงาน มีอำนาจหน้าที่ในการสั่งการบังคับบัญชา ผู้ใต้บังคับบัญชาตามลำดับชั้น กำหนดตำแหน่ง แต่ละประเภทของพนักงานส่วนตำบลไว้ ดังนี้

- สายงานบริหารงานท้องถิ่น ได้แก่ ปลัด รองปลัด
- สายงานอำนวยการท้องถิ่น ได้แก่ หัวหน้าส่วนราชการ ผู้อำนวยการกอง



- สายงานวิชาการ ได้แก่ สายงานที่บรรจุเริ่มต้นด้วยคุณวุฒิปริญญาตรี
- สายงานทั่วไป ได้แก่ สายงานที่บรรจุเริ่มต้นมีคุณวุฒิต่ำกว่าปริญญาตรี

• **ลูกจ้างประจำ** : ปฏิบัติงานที่ต้องใช้ทักษะและประสบการณ์ จึงมีการจ้างลูกจ้างประจำต่อเนื่องจนกว่าจะเกษียณอายุราชการ โดยไม่มีการกำหนดอัตราขึ้นมาใหม่ หรือกำหนดตำแหน่งเพิ่มจากที่มีอยู่เดิมและให้ยุบเลิกตำแหน่ง หากตำแหน่งที่มีอยู่เดิมเป็นตำแหน่งว่ามีคนลาออก หรือเกษียณอายุราชการ โดยกำหนดเป็น ๓ กลุ่ม ดังนี้

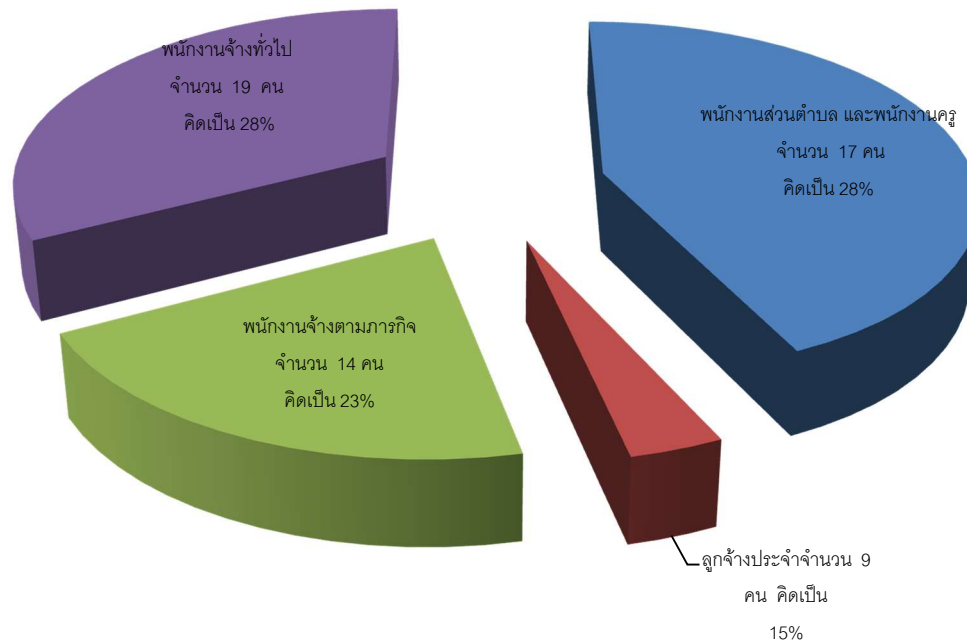
- กลุ่มงานบริการพื้นฐาน
- กลุ่มงานสนับสนุน
- กลุ่มงานช่าง

• **พนักงานจ้าง** : ปฏิบัติงานเสริมในภารกิจรอง ภารกิจสนับสนุน งานที่มีกำหนดระยะเวลาการปฏิบัติงานเริ่มต้นและสิ้นสุดที่แน่นอนตามโครงการหรือภารกิจในระยะสั้น หลักเกณฑ์การกำหนดพนักงานจ้างจะมี ๓ ประเภทแต่ องค์การบริหารส่วนตำบลโพนแพงเป็นองค์การบริหารส่วนตำบลขนาดกลางด้วยบริบท ขนาด และปัจจัยหลายอย่าง จึงกำหนดจ้างพนักงานจ้าง เพียง ๒ ประเภท ดังนี้

- พนักงานจ้างทั่วไป
- พนักงานจ้างตามภารกิจ



แผนภูมิอัตรากำลัง แสดงสัดส่วนของบุคลากรในสังกัด อบต.โพนแพง



(๒) แนวคิดเรื่องการกำหนดสายงานและตำแหน่งงาน ในส่วนราชการ

การจัดสรรอัตรากำลังให้มีประสิทธิภาพ สอดคล้องกับภาระงาน ตลอดจนการกำหนดสายงานและคุณสมบัติเฉพาะตำแหน่ง ให้ตรงกับบทบาท ภารกิจขององค์การบริหารส่วนตำบลมากยิ่งขึ้น โดยจุดเน้นคือ กำหนดสายงานที่สอดคล้องกับหน้าที่ความรับผิดชอบมากที่สุด พร้อมทั้งเอื้อต่อการบริหารทรัพยากรบุคคล อันได้แก่ การโอน การย้าย การวางแผนเส้นทางความก้าวหน้าในสายอาชีพ เป็นต้น ทั้งนี้ องค์การบริหารส่วนตำบลโพนแพง ได้พิจารณาด้วยว่าอัตรากำลังที่มีอยู่ในปัจจุบัน มีคุณสมบัติทั้งในเชิงคุณภาพ และปริมาณเป็นอย่างไรเพื่อให้สามารถบริหารกำหนดอัตรากำลังให้เกิดประโยชน์สูงสุด โดยให้พิจารณาความเหมาะสมในเชิงคุณสมบัติ ความรู้ ความสามารถ ความเชี่ยวชาญเฉพาะด้านของตำแหน่งที่รับผิดชอบ เพื่อกำหนด



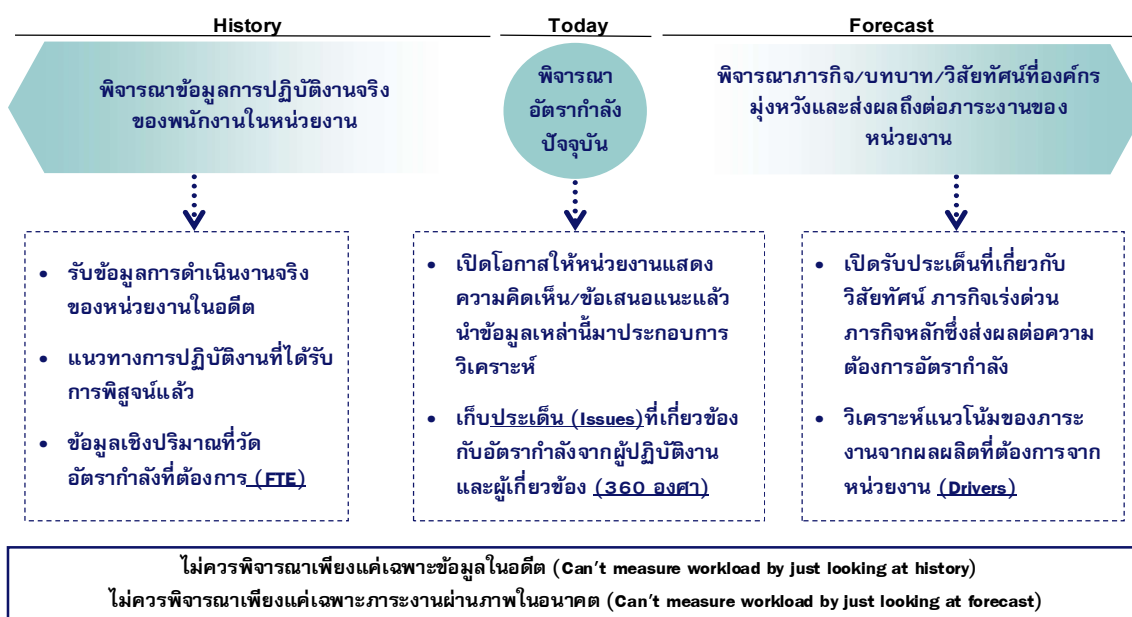
- **กองคลัง** คุณสมบัติ ความรู้ ทักษะ วุฒิการศึกษา ที่ใช้ในการบรรจุ และแต่งตั้งให้พนักงานส่วนตำบล ลูกจ้างประจำ และพนักงานจ้าง ดำรงตำแหน่งในกองคลัง จะเน้นที่เรื่องการเงิน การบัญชี การพัสดุ การจัดเก็บรายได้ ฯลฯ ส่วนวุฒิการศึกษา ที่ใช้ในการบรรจุแต่งตั้งจะใช้คุณวุฒิตามมาตรฐานกำหนดตำแหน่งของแต่ละสายงาน เพื่อให้พนักงานแต่ละตำแหน่งสามารถปฏิบัติงานได้เต็มความสามารถและตรงตามความรู้ ประสบการณ์ที่แต่ละคนมี

- **กองช่าง** คุณสมบัติ ความรู้ ทักษะ วุฒิการศึกษา ที่ใช้ในการบรรจุ และแต่งตั้งให้พนักงานส่วนตำบล ลูกจ้างประจำ และพนักงานจ้าง ดำรงตำแหน่งในกองช่าง ส่วนใหญ่จะเน้นที่เรื่องสายงานช่าง การก่อสร้าง การออกแบบ การประมาณการราคา ฯลฯ ส่วนวุฒิการศึกษา ที่ใช้ในการบรรจุแต่งตั้งจะใช้คุณวุฒิตามมาตรฐานกำหนดตำแหน่งของแต่ละสายงาน เพื่อให้พนักงานแต่ละตำแหน่งสามารถปฏิบัติงานได้เต็มความสามารถและตรงตามความรู้ ประสบการณ์ที่แต่ละคนมี

- **กองการศึกษา** ศาสนาและวัฒนธรรม คุณสมบัติ ความรู้ ทักษะ วุฒิการศึกษา ที่ใช้ในการบรรจุ และแต่งตั้งให้พนักงานส่วนตำบล ลูกจ้างประจำ และพนักงานจ้าง ดำรงตำแหน่งในกองการศึกษา ศาสนาและวัฒนธรรม ส่วนใหญ่จะเน้นที่เรื่องการวางแผนการศึกษา การพัฒนาการศึกษา ประเพณีวัฒนธรรม ท้องถิ่น ภูมิปัญญา การบริการสาธารณสุข ฯลฯ ส่วนวุฒิการศึกษา ที่ใช้ในการบรรจุแต่งตั้งจะใช้คุณวุฒิตามมาตรฐานกำหนดตำแหน่งของแต่ละสายงาน เพื่อให้พนักงานแต่ละตำแหน่งสามารถปฏิบัติงานได้เต็มความสามารถและตรงตามความรู้ ประสบการณ์ที่แต่ละคนมี

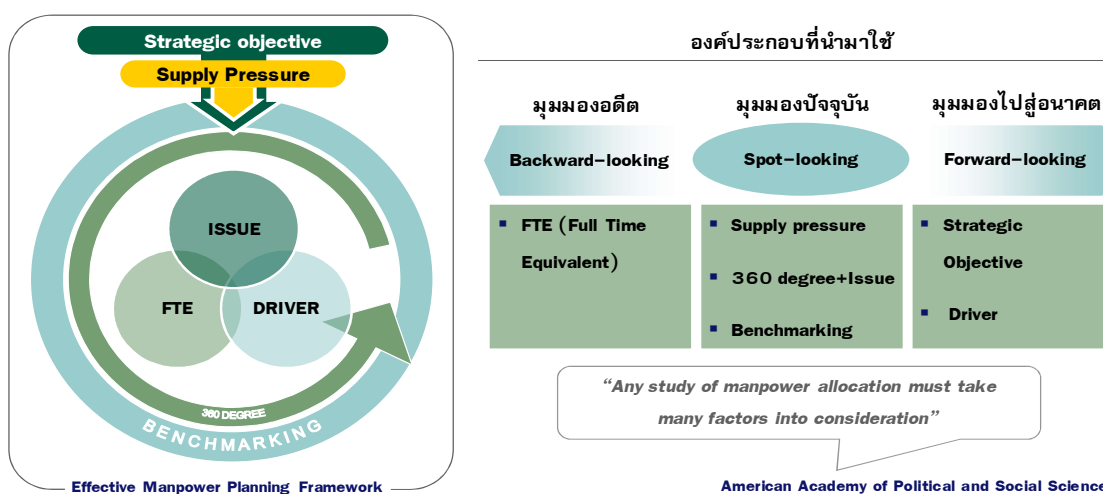
๓.๑.๓ แนวคิดในการวิเคราะห์อุปสงค์กำลังคน (Demand Analysis)

เพื่อกำหนดกรอบอัตรากำลังให้สอดคล้องกับภาระงาน จำเป็นต้องสร้างกระบวนการรวบรวมข้อมูลที่สะท้อนภาระงานจริงของหน่วยงาน แบบ ๓๖๐ องศา โดยแบ่งออกเป็น ๓ มิติเชิงเวลา คือ มิติข้อมูลในอดีต มิติข้อมูลในปัจจุบัน และมิติข้อมูลในอนาคต ดังตาราง



จากไดอะแกรมที่แสดงเบื้องต้นสะท้อนให้เห็นว่าการวิเคราะห์ความต้องการอัตรากำลังขององค์การบริหารส่วนตำบลโพนแพง ไม่อาจขึ้นอยู่กับกระบวนการใดกระบวนการหนึ่งอย่างตายตัวได้ ต้องอาศัยการผสมผสานและความสอดคล้องสม่ำเสมอ (Consistency) ของหลายมิติที่ยืนยันตรงกัน เช่นเดียวกับ American Academy of Political and Social Science ที่ได้ให้ความเห็นว่า “การจัดสรรอัตรากำลังนั้นควรคำนึงถึงปัจจัยและกระบวนการต่างๆ มากกว่าหนึ่งตัวในการพิจารณา”

จากมิติการพิจารณาอัตรากำลังด้านบนนั้นสามารถนำมาสร้าง “กรอบแนวความคิดการวิเคราะห์อัตรากำลัง (Effective Manpower Planning Framework)” ได้ดังนี้



การพิจารณาอัตรากำลังด้วยการใช้เพียงวิธีการเดียว อาจเกิดความคลาดเคลื่อนขึ้นได้ จึงควรพิจารณาผ่านวิธีการที่หลากหลายและยึดโยงกันเพื่อให้ผลลัพธ์มีความน่าเชื่อถือยิ่งขึ้น

เมื่อนำกรอบแนวความคิดการวิเคราะห์อัตรากำลัง (Effective Manpower Planning Framework) มาพิจารณาอัตรากำลังของหน่วยงานโดยเปรียบเสมือนกระจก ๖ ด้าน สะท้อนและตรวจสอบความเหมาะสมของอัตรากำลัง ในองค์การบริหารส่วนตำบลโพนแพง ที่มีอยู่ดังนี้

กระจกด้านที่ ๑ Strategic objective: เพื่อให้การดำเนินการขององค์การบริหารส่วนตำบลโพนแพง บรรลุผลตามพันธกิจที่ตั้งไว้ จำเป็นต้องจัดสรรอัตรากำลัง ให้เหมาะสมกับเป้าหมายการดำเนินการ โดยจะเป็นการพิจารณาว่างานในปัจจุบันที่ดำเนินการอยู่นั้นครบถ้วนและตรงตามภารกิจหรือไม่อย่างไร หากงานที่ทำอยู่ในปัจจุบันไม่ตรงกับภารกิจในอนาคต ก็ต้องมีการวางแผนกรอบอัตรากำลังให้ปรับเปลี่ยนไปตามทิศทางในอนาคต รวมถึงหากงานในปัจจุบันบางส่วนไม่ต้องดำเนินการแล้ว อาจทำให้การจัดสรรกำลังคนของบางส่วนราชการเปลี่ยนแปลงไป ทั้งนี้เพื่อให้เกิดการเตรียมความพร้อมในเรื่องกำลังคนให้รองรับสถานการณ์ในอนาคต การ

วางแผนอัตรากำลังคนในด้านนี้ องค์การบริหารส่วนตำบลโพนแพง จะพิจารณาคุณวุฒิการศึกษา ทักษะ และประสบการณ์ ในการบรรจุบุคลากรเป็นสำคัญ เช่น ผู้มีความรู้ความสามารถด้านการรักษาพยาบาล มีคุณวุฒิการศึกษา ด้านการพยาบาล พยาบาลศาสตร์ สาธารณสุข ทันตสาธารณสุข ฯลฯ จะบรรจุให้ดำรงตำแหน่ง ในส่วนของกองสาธารณสุขและสิ่งแวดล้อม เพื่อแก้ไขปัญหา และบริการสาธารณสุขให้กับประชาชนในพื้นที่ได้อย่างทั่วถึง เป็นต้น

กระจกด้านที่ ๒ Supply pressure: เป็นการนำประเด็นค่าใช้จ่ายเจ้าหน้าที่เข้ามาร่วมในการพิจารณา เพื่อการจัดการทรัพยากรบุคคลมีอยู่อย่างมีประสิทธิภาพสูงสุด โดยในส่วนนี้จะคำนึงการจัดสรรประเภทของพนักงานส่วนตำบล ลูกจ้างประจำ และพนักงานจ้าง โดยในหลักการแล้วการจัดประเภทลักษณะงานผิดจะมีผลกระทบต่อประสิทธิภาพและต้นทุนในการทำงานขององค์การบริหารส่วนตำบลโพนแพง ดังนั้นในการกำหนดอัตรากำลังจะต้องมีการพิจารณาว่าตำแหน่งที่กำหนดในปัจจุบันมีความเหมาะสมหรือไม่ หรือควรเปลี่ยนลักษณะการกำหนดตำแหน่ง เพื่อให้การทำงานเป็นไปอย่างมีประสิทธิภาพมากขึ้น



การวางแผนอัตรากำลังในด้านนี้ องค์การบริหารส่วนตำบลโพนแพง ได้กำหนดอัตรากำลังในแต่ละส่วนราชการประกอบด้วย หัวหน้าส่วนราชการ ๑ อัตรา ตำแหน่งระดับผู้อำนวยการกอง มีหน้าที่บังคับบัญชาบุคลากรในส่วนราชการนั้น ๆ ทุกตำแหน่ง ตำแหน่งรองลงมา จะเป็น ตำแหน่งแต่ละงาน ซึ่ง กำหนดเป็นสายงานวิชาการ ผู้มีคุณวุฒิตะดับปริญญาตรี ตำแหน่งสายงานทั่วไป ผู้มีคุณวุฒิต่ำกว่าปริญญาตรี ลูกจ้างประจำ พนักงานจ้างตามภารกิจ และพนักงานจ้างทั่วไป ตามลำดับ การกำหนดในลำดับชั้นเพื่อสะดวกในการบังคับบัญชาและมีผู้รับผิดชอบสายงานนั้น ๆ เป็นผู้มีความรู้ประสบการณ์ ที่แต่ละตำแหน่งควรมีเป็นสำคัญ

กระจกด้านที่ ๓ Full Time Equivalent (FTE): เป็นการนำข้อมูลเวลาที่ใช้ในการปฏิบัติงานตามกระบวนการจริง (Work process) ในอดีต เพื่อวิเคราะห์ปริมาณงานต่อบุคคลจริง อย่างไรก็ตามก่อนจะคำนวณ FTE ต้องมีการพิจารณาปริมาณงานดังต่อไปนี้

- พิจารณางานพนักงานส่วนตำบล ลูกจ้างประจำ และพนักงานจ้าง ในสายงานว่า
 - สอดคล้องกับส่วนราชการ / ส่วนงานนี้หรือไม่
 - มีภาระงานที่ต้องอาศัยสายงานดังกล่าวหรือไม่
 - การมีสายงานนี้ในส่วนราชการ เอื้อต่อการบริหารทรัพยากรบุคคลหรือไม่
- พิจารณาปรับเปลี่ยนสายงานเมื่อพบว่า
 - ลักษณะความเชี่ยวชาญไม่สอดคล้องกับงานหลักขององค์การบริหารส่วนตำบลโพนแพง
 - ไม่มีภาระงาน/ความรับผิดชอบที่ต้องอาศัยสายงานดังกล่าว / หรือทดแทนด้วยสายงานอื่นที่เหมาะสมกว่าได้
 - การมีสายงานนี้ในหน่วยงานมิได้ช่วยเอื้อต่อการบริหารทรัพยากรบุคคล

การคิดปริมาณงานแต่ละส่วนราชการ

การนำปริมาณงานที่เกิดขึ้นแต่ละส่วนราชการ มาเพื่อวิเคราะห์การกำหนดอัตรา และคำนวณระยะเวลาที่เกิดขึ้น โดยองค์การบริหารส่วนตำบลโพนแพง ได้ใช้วิธีคิดจากสูตรการคำนวณหาเวลาปฏิบัติราชการ ดังนี้

$$\begin{aligned} \text{จำนวนวันปฏิบัติราชการ ๑ ปี} \times ๖ \text{ ชั่วโมง} &= \text{เวลาปฏิบัติราชการ} \\ \text{แทนค่า} \quad ๒๓๐ \text{ วัน} \times ๖ \text{ ชั่วโมง} &= ๑,๓๘๐ \text{ ชั่วโมง หรือ } ๘๒,๘๐๐ \text{ นาที} \end{aligned}$$

หมายเหตุ

๑. ๒๓๐ คือ จำนวนวัน ใน ๑ ปี ใช้เวลาปฏิบัติงาน ๒๓๐ วันโดยประมาณ
๒. ๖ คือ ใน ๑ วัน ใช้เวลาปฏิบัติงานราชการ เป็นเวลา ๖ ชั่วโมง
๓. ๑,๓๘๐ คือ จำนวน วัน คูณด้วย จำนวน ชั่วโมง / ๑ ปี ทำงาน ๑,๓๘๐ ชั่วโมง
๔. ๘๒,๘๐๐ คือ ใน ๑ ชั่วโมง มี ๖๐ นาที ดังนั้น ๑,๓๘๐ x ๖๐ จะได้ ๘๒,๘๐๐ นาที

กระจกด้านที่ ๔ Driver: เป็นการนำผลลัพธ์ที่พึงประสงค์ขององค์การบริหารส่วนตำบลโพนแพง (ที่ยึดโยงกับตัวชี้วัด (KPIs) และพันธกิจขององค์การบริหารส่วนตำบลโพนแพง) มายึดโยงกับจำนวนกรอบกำลังคนที่ต้องใช้ สำหรับการสร้างผลลัพธ์ที่พึงประสงค์ให้ได้ตามเป้าหมาย โดยเน้นที่การปฏิบัติงาน การบริหารราชการ สอดคล้องและตอบโจทย์กับการประเมินประสิทธิภาพขององค์การบริหารส่วนตำบลโพนแพง (การตรวจประเมิน LPA)

กระจกด้านที่ ๕ ๓๖๐° และ Issues: นำประเด็นการบริหารคน/องค์กรมาพิจารณา อย่างน้อย ใน ๓ ประเด็นดังนี้

- **ประเด็นเรื่องการจัดโครงสร้างองค์กร** เนื่องจากการจัดโครงสร้างส่วนราชการและการแบ่งงานในแต่ละส่วนราชการนั้น จะมีผลต่อการกำหนดกรอบอัตรากำลังเป็นจำนวนมาก เช่น หากกำหนดโครงสร้างส่วนราชการ หรือ กำหนดฝ่าย มากจะทำให้เกิดตำแหน่งงานขึ้นอีกตามมาไม่ว่าจะเป็นระดับหัวหน้าส่วนราชการ งานในส่วนราชการ งานธุรการ งานสารบรรณและงานอื่น ซึ่งองค์การบริหารส่วนตำบลโพนแพง พิจารณาทบทวนว่าการกำหนดโครงสร้างในปัจจุบันของแต่ละส่วนราชการนั้นมีความเหมาะสมแล้ว โดยปัจจุบัน มี ๕ ส่วนราชการ ได้แก่ สำนักปลัด กองคลัง กองช่าง กองการศึกษา ศาสนาและวัฒนธรรม และ กองสาธารณสุขและสิ่งแวดล้อม

- **ประเด็นเรื่องการเกษียณอายุราชการ** เนื่องจากองค์การบริหารส่วนตำบลโพนแพง เป็นองค์กรที่มีข้าราชการสูงอายุจำนวนหนึ่ง ดังนั้นจึงต้องมีการพิจารณาถึงการเตรียมการเรื่องกรอบอัตรากำลังที่จะรองรับการเกษียณอายุของข้าราชการ ทั้งนี้ไม่ว่าจะเป็นการถ่ายทอดองค์ความรู้ การปรับตำแหน่งอัตรากำลังที่เหมาะสมขึ้นทดแทนตำแหน่งที่จะเกษียณอายุออกไป เพื่อให้สามารถมีบุคลากรปฏิบัติงานต่อเนื่อง และสามารถคาดการณ์ วางแผนกำหนดเพื่อรองรับสถานการณ์ในอนาคตข้างหน้าเกี่ยวกับกำลังคนได้

- **มุมมองของผู้มีส่วนเกี่ยวข้องเข้ามาประกอบการพิจารณา** โดยเป็นข้อมูลที่ได้มาจากแบบสอบถามหรือการสัมภาษณ์ ผู้บริหาร หรือ หัวหน้าส่วนราชการ ซึ่งประกอบด้วยไปด้วย นายกองการบริหารส่วนตำบลโพนแพง รองนายกองการบริหารส่วนตำบลโพนแพง ปลัดองค์การบริหารส่วนตำบลโพนแพง และหัวหน้าส่วนราชการ ทั้ง ๕ ส่วนราชการ การสอบถาม หรือการสัมภาษณ์ ผู้บริหารหรือหัวหน้าส่วนราชการขององค์การบริหารส่วนตำบลโพนแพง เป็นการวางแผนและเตรียมการในมุมมองของผู้บริหารและ ผู้ปฏิบัติงาน เพื่อปรับปรุงและกำหนดทิศทางให้สอดคล้องในทิศทางเดียวกัน ระหว่างผู้บริหารและผู้ปฏิบัติงาน

กระจกด้านที่ ๖ Benchmarking: เปรียบเทียบสัดส่วนอัตรากำลังกับองค์การบริหารส่วนตำบลขนาดเดียวกัน พื้นที่ใกล้เคียงกัน ซึ่งได้แก่ องค์การบริหารส่วนตำบลคลองหินปูน และองค์การบริหารส่วนตำบลหนองหว้า ซึ่งองค์การบริหารส่วนตำบลทั้งสองแห่ง เป็นหน่วยงานที่อยู่ในเขตพื้นที่ติดต่อกัน จำนวนหมู่บ้าน ประชาชน ภูมิประเทศ บริบท ในลักษณะเดียวกัน

จากการเปรียบเทียบอัตรากำลังขององค์การบริหารส่วนตำบลโพนแพง องค์การบริหารส่วนตำบลบ้านต้อน และ องค์การบริหารส่วนตำบลรัตนวาปี ซึ่งเป็นองค์การบริหารส่วนตำบลที่มี ประชากร ขนาดใกล้เคียงกัน บริบท ลักษณะภูมิประเทศใกล้เคียงกัน และเขตพื้นที่ติดต่อกัน จะพบว่า การกำหนดอัตรากำลัง



ขององค์การบริหารส่วนตำบลทั้งสองแห่ง มีอัตรากำลังไม่แตกต่างกันเท่าไรนัก ดังนั้นในเรื่องของการกำหนดตำแหน่งเมื่อเปรียบเทียบกับทั้งสองหน่วยงานแล้ว การจัดทำแผนอัตรากำลัง 3 ปี ประจำปีงบประมาณ ๒๕๖๔ - ๒๕๖๖ ขององค์การบริหารส่วนตำบลโพนแพง จึงยังไม่มีมีความจำเป็นต้องปรับเปลี่ยนตำแหน่ง ลดตำแหน่ง หรือเพิ่มตำแหน่งแต่อย่างใด และ จำนวน ปริมาณคนที่มีอยู่ขณะนี้ สามารถที่จะปฏิบัติงานได้อย่างมีประสิทธิภาพได้ ส่วนตำแหน่งที่ยังว่างไม่มีคนครอง องค์การบริหารส่วนตำบลโพนแพง ได้ขอใช้บัญชีจากการสอบของกรมส่งเสริมการปกครองส่วนท้องถิ่น และคาดการณ์ว่า ในปีงบประมาณ ๒๕๖๔ - ๒๕๖๖ ตามกรอบอัตรากำลัง 3 ปี จะได้พนักงานส่วนตำบลจากการสอบ และทำให้พนักงานส่วนตำบล เพิ่มขึ้น สามารถปฏิบัติงานได้อย่างมีประสิทธิภาพมากยิ่งขึ้น

๓.๒ ขอบเขตและแนวทางจัดทำแผนอัตรากำลัง 3 ปี ประจำปีงบประมาณ ๒๕๖๔-๒๕๖๖ ปรับปรุงโครงสร้าง (กุมภาพันธ์ ๒๕๖๔)

องค์การบริหารส่วนตำบลโพนแพง ได้แต่งตั้งคณะทำงานปรับปรุงแผนอัตรากำลัง 3 ปี ประจำปีงบประมาณ ๒๕๖๔ - ๒๕๖๖ ซึ่งประกอบด้วย นายกององค์การบริหารส่วนตำบล เป็นประธาน ปลัดองค์การบริหารส่วนตำบล หัวหน้าส่วนราชการ เป็นคณะทำงาน มีนักทรัพยากรบุคคลเป็นเลขานุการ ปรับปรุงแผนอัตรากำลัง 3 ปี โดยมีขอบเขตเนื้อหาครอบคลุมในเรื่องต่างๆ ดังต่อไปนี้

๓.๒.๑ วิเคราะห์ภารกิจ อำนาจหน้าที่ความรับผิดชอบขององค์การบริหารส่วนตำบลโพนแพง ตามกฎหมายจัดตั้งองค์กรปกครองส่วนท้องถิ่น และตามพระราชบัญญัติกำหนดแผนและขั้นตอนการกระจายอำนาจให้แก่องค์กรปกครองส่วนท้องถิ่น พ.ศ.๒๕๕๒ ตลอดจนกฎหมายอื่นให้สอดคล้องกับแผนพัฒนาเศรษฐกิจและสังคมแห่งชาติ แผนพัฒนาจังหวัด แผนพัฒนาอำเภอ แผนพัฒนาตำบล นโยบายผู้บริหารและสภาพปัญหาขององค์การบริหารส่วนตำบลโพนแพง

๓.๒.๒ กำหนดโครงสร้างการแบ่งส่วนราชการภายในและการจัดระบบงาน เพื่อรองรับภารกิจ ตามอำนาจหน้าที่ความรับผิดชอบ ให้สามารถแก้ปัญหาขององค์การบริหารส่วนตำบล ได้อย่างมีประสิทธิภาพและตอบสนอง ความต้องการของประชาชน

๓.๒.๓ กำหนดตำแหน่งในสายงานต่างๆ จำนวนตำแหน่ง และระดับตำแหน่ง ให้เหมาะสมกับภาระหน้าที่ความรับผิดชอบ ปริมาณงาน และคุณภาพของงาน รวมทั้งสร้างความก้าวหน้าในสายอาชีพของกลุ่มงานต่างๆ

๓.๒.๔ กำหนดความต้องการพนักงานจ้างในองค์การบริหารส่วนตำบลโพนแพง โดยให้หัวหน้าส่วน ราชการเข้ามามีส่วนร่วม เพื่อกำหนดความจำเป็นและความต้องการในการใช้พนักงานจ้างให้ตรงกับภารกิจและ อำนาจหน้าที่ที่ต้องปฏิบัติอย่างแท้จริง และต้องคำนึงถึงโครงสร้างส่วนราชการ และจำนวนข้าราชการ ลูกจ้างประจำในองค์การบริหารส่วนตำบล ประกอบการกำหนดประเภทตำแหน่งพนักงานจ้าง

๓.๒.๕ กำหนดประเภทตำแหน่งพนักงานจ้าง จำนวนตำแหน่งให้เหมาะสมกับภารกิจ อำนาจ หน้าที่ ความรับผิดชอบ ปริมาณงานและคุณภาพของงานให้เหมาะสมกับโครงสร้างส่วนราชการของ องค์การบริหารส่วนตำบลโพนแพง



๓.๒.๖ ปรับปรุงกรอบอัตรากำลัง ๓ ปี โดยภาระค่าใช้จ่ายด้านการบริหารงานบุคคลต้องไม่เกิน ร้อยละสี่สิบของงบประมาณรายจ่าย

๓.๒.๗ ให้พนักงานส่วนตำบล ลูกจ้างประจำและพนักงานจ้างทุกคน ได้รับการพัฒนาความรู้ความสามารถอย่างน้อยปีละ ๑ ครั้ง

๓.๒.๘ ปรับปรุงโครงสร้างองค์การบริหารส่วนตำบลตามประกาศคณะกรรมการพนักงานส่วนตำบลจังหวัดหนองคาย เรื่อง หลักเกณฑ์และเงื่อนไขเกี่ยวกับโครงสร้างส่วนราชการและระดับตำแหน่งขององค์การบริหารส่วนตำบล (ฉบับที่ ๒) พ.ศ.๒๕๖๖ ลงวันที่ ๘ เมษายน ๒๕๖๖

๓.๓ ความสำคัญของการกำหนดกรอบอัตรากำลังคน

การวางแผนกำลังคนและการกำหนดกรอบอัตรากำลังคนมีความสำคัญ เป็นประโยชน์ต่อองค์การบริหารส่วนตำบลและส่งผลกระทบต่อความสำเร็จหรือความล้มเหลวของ องค์การบริหารส่วนตำบล การกำหนดอัตรากำลังคนอย่างเป็นระบบและต่อเนื่องจะช่วยให้องค์การบริหารส่วนตำบลโพนแพง สามารถปรับตัวให้เข้ากับสภาพแวดล้อมที่มีการเปลี่ยนแปลงอย่างรวดเร็วได้อย่างทันท่วงที่ทำให้การจัดการ การใช้และการพัฒนาทรัพยากรบุคคลเป็นไปอย่างมีประสิทธิภาพ ดังนั้นการกำหนดกรอบอัตรากำลังคนจึงมีความสำคัญและเป็นประโยชน์โดยสรุปได้ ดังนี้

๓.๓.๑ ทำให้องค์การบริหารส่วนตำบลโพนแพง สามารถพยากรณ์สิ่งที่จะเกิดขึ้นในอนาคต จากการเปลี่ยนแปลงทางด้านเศรษฐกิจ การเมือง กฎหมาย และเทคโนโลยีทำให้องค์การบริหารส่วนตำบลโพนแพงสามารถวางแผนกำลังคนและเตรียมการรองรับกับเหตุการณ์ดังกล่าวไว้ล่วงหน้า (Early Warning) ซึ่งจะช่วยให้ปัญหาที่องค์การบริหารส่วนตำบลโพนแพง จะเผชิญในอนาคตเกี่ยวกับทรัพยากรบุคคลลดความรุนแรงลงได้

๓.๓.๒ ทำให้ทราบข้อมูลพื้นฐานทั้งด้านอุปสงค์และอุปทานของทรัพยากรบุคคลที่มีอยู่ในปัจจุบันและในอนาคต องค์การบริหารส่วนตำบลโพนแพง จึงสามารถวางแผนล่วงหน้าเกี่ยวกับการใช้ทรัพยากรบุคคลให้สอดคล้องกับสภาวะแวดล้อมต่างๆ ที่มีการเปลี่ยนแปลงไป

๓.๓.๓ การกำหนดกรอบอัตรากำลังคนจะเป็นกิจกรรมเชื่อมโยงระหว่างการจัดการทรัพยากรบุคคลและการวางแผนเชิงกลยุทธ์ขององค์การบริหารส่วนตำบลโพนแพง ให้สอดคล้องกันทำให้การดำเนินการขององค์การบริหารส่วนตำบลโพนแพง เป็นไปอย่างมีประสิทธิภาพนำไปสู่เป้าหมายที่ต้องการ

๓.๓.๔ ช่วยลดปัญหาด้านต่างๆ เกี่ยวกับการบริหารกำลังคน เช่น ปัญหาโครงสร้างอายุกำลังคน ปัญหาคนไม่พอกับงานตามภารกิจใหม่ เป็นต้น ซึ่งปัญหาบางอย่างแม้ว่าจะไม่อาจแก้ไขให้หมดสิ้นไปได้ด้วยการวางแผนกำลังคนแต่การที่หน่วยงานได้มีการวางแผนกำลังคนไว้ล่วงหน้าก็จะช่วยลดความรุนแรงของปัญหานั้นลงได้

๓.๓.๕ ช่วยให้องค์การบริหารส่วนตำบลโพนแพง สามารถที่จะจัดจำนวน ประเภท และระดับทักษะของกำลังคนให้เหมาะสมกับงานในระยะเวลาที่เหมาะสม ทำให้กำลังคนสามารถปฏิบัติงานได้อย่างมีประสิทธิภาพ ส่งผลให้ทั้งกำลังคนและองค์การบริหารส่วนตำบลโพนแพง บรรลุวัตถุประสงค์ที่กำหนดไว้อันจะส่งผลให้เกิดประโยชน์สูงสุดขององค์การบริหารส่วนตำบลโพนแพง โดยรวม



๓.๓.๖ การกำหนดกรอบอัตรากำลังคนจะทำให้การลงทุนในทรัพยากรบุคคลขององค์การบริหารส่วนตำบลโพนแพง เกิดประโยชน์สูงสุดและไม่เกิดความสูญเปล่าอันเนื่องมาจากการลงทุนผลิตและพัฒนาทรัพยากรบุคคลของหน่วยงานไม่ตรงกับความต้องการ

๓.๓.๗ ช่วยทำให้เกิดการจ้างงานที่เท่าเทียมกันอย่างมีประสิทธิภาพ (Equal Employment Opportunity : EEO) เนื่องจากการกำหนดกรอบอัตรากำลังจะนำไปสู่การวางแผนกำลังคนที่มีประสิทธิภาพ อันจะส่งผลให้การจัดการทรัพยากรบุคคลบรรลุผลสำเร็จ โดยเริ่มตั้งแต่กิจกรรมการสรรหา การคัดเลือก การบรรจุแต่งตั้ง การพัฒนาและฝึกอบรม การประเมินผลการปฏิบัติงาน การวางแผนความก้าวหน้าในสายอาชีพ การวางแผนสืบทอดตำแหน่ง การจ่ายค่าตอบแทน เป็นต้น

๓.๔ กระบวนการปรับปรุงแผนอัตรากำลัง ๓ ปี ประจำปีงบประมาณ ๒๕๖๔ - ๒๕๖๖ ปรับปรุงโครงสร้าง (กุมภาพันธ์ ๒๕๖๔)

๓.๔.๑ แต่งตั้งคณะทำงานปรับปรุงแผนอัตรากำลัง ๓ ปี

๓.๔.๒ ประชุมคณะทำงานปรับปรุงแผนอัตรากำลัง ๓ ปี

๓.๔.๒.๑ ทบทวนวิสัยทัศน์ พันธกิจและยุทธศาสตร์ขององค์การบริหารส่วนตำบลโพนแพง

๓.๔.๒.๒ ทบทวนข้อมูลพื้นฐานองค์การบริหารส่วนตำบลโพนแพง เช่น กฎระเบียบ การแบ่งส่วนราชการภายใน และกรอบอัตรากำลังในแต่ละหน่วยงาน ภารกิจงาน ฯลฯ เป็นต้น

๓.๔.๒.๓ วิเคราะห์อัตรากำลังในปัจจุบัน (Supply Analysis)

๓.๔.๓ เพื่อจัดทำร่างแผนอัตรากำลัง ๓ ปีขององค์การบริหารส่วนตำบลโพนแพง และส่งคณะทำงานเพื่อปรับแต่งร่างแผนอัตรากำลัง

๓.๔.๔ องค์การบริหารส่วนตำบลโพนแพง ขอความเห็นชอบร่างแผนอัตรากำลัง ๓ ปี ต่อคณะกรรมการพนักงานส่วนตำบลจังหวัดหนองคาย

๓.๔.๕ องค์การบริหารส่วนตำบลโพนแพง ประกาศใช้แผนอัตรากำลัง ๓ ปี ประจำปีงบประมาณ ๒๕๖๔ - ๒๕๖๖ ปรับปรุงครั้งที่ ๑ (กุมภาพันธ์ ๒๕๖๔)

๓.๔.๖ องค์การบริหารส่วนตำบลโพนแพง จัดส่งแผนอัตรากำลังที่ประกาศใช้แล้ว ให้อำเภอ และจังหวัด และส่วนราชการในสังกัด

ตารางกระบวนการ ขั้นตอนการปรับปรุงแผนอัตรากำลัง ๓ ปี ปรับปรุงครั้งที่ ๑ (กุมภาพันธ์ ๒๕๖๔)

วัน เดือน ปี	รายการที่ดำเนินการ	หมายเหตุ
๑๙ ม.ค.๖๔	แต่งตั้งคณะทำงาน	
๒๑ ม.ค.๖๔	ประชุมคณะทำงาน	ทบทวนวิสัยทัศน์ พันธกิจ ยุทธศาสตร์ ภาระงาน อัตรากำลังที่มีอยู่ ฯลฯ



ม.ค.๖๔	จัดส่งร่างแผนให้คณะทำงานพิจารณา	พิจารณาร่างแผนอัตรากำลัง 3 ปี
ก.พ.๖๔	เสนอคณะอนุกรรมการจัดทำแผนอัตรากำลัง 3 ปี จังหวัดหนองคายพิจารณา	
ก.พ.๖๔	ก.อบต.จังหวัดหนองคาย ประชุมพิจารณาให้ความเห็นชอบ	
ก.พ.๖๔	จังหวัดจัดส่งมติ ก.อบต. ให้ อบต.โพนแพง	เดือน ก.พ.๖๔
ก.พ.๖๔	ประกาศใช้แผนอัตรากำลัง 3 ปี	

๔. สภาพปัญหาของพื้นที่และความต้องการของประชาชน

จากการสำรวจและวิเคราะห์สภาพปัญหาภายในเขตพื้นที่องค์การบริหารส่วนตำบลโพนแพง พบปัญหาและความต้องการความต้องการของประชาชนตามแผนพัฒนาท้องถิ่น ๔ ปี ประจำปี ๒๕๖๔ – ๒๕๖๗ แบ่งออกเป็นด้านต่างๆ เพื่อสะดวกในการดำเนินการแก้ไขให้ตรง กับความต้องการประชาชนอย่างแท้จริง เช่น

๔.๑ ด้านโครงสร้างพื้นฐาน

- การก่อสร้างและปรับปรุงถนน ท่อน้ำหรือรางระบายน้ำยังไม่ทั่วถึง
- การขาดแคลนน้ำเพื่อการอุปโภค บริโภค
- การขยายเขตและการติดตั้งระบบไฟฟ้ายังไม่ทั่วถึง

๔.๒ ด้านเศรษฐกิจ

- ประชาชนว่างงาน และมีรายได้ไม่เพียงพอต่อการใช้จ่าย
- การขาดเงินทุน และอุปกรณ์ในการประกอบอาชีพ
- ประชาชนขาดความรู้เพื่อไปพัฒนาอาชีพเพื่อเพิ่ม

๔.๓ ด้านสังคม

- การเสริมสร้างคุณธรรมและจริยธรรม
- การส่งเสริมให้เด็กรู้จักใช้เวลาว่างให้เป็นประโยชน์
- การจัดหาสถานที่ รวมถึงวัสดุอุปกรณ์ในการออกกำลังกายในชุมชนมีไม่เพียงพอ
- การดูแล และการให้ความช่วยเหลือผู้ด้อยโอกาส คนชรา ผู้พิการ และผู้ป่วยเอดส์
- การส่งเสริมและสนับสนุนการรวมกลุ่มของประชาชน และส่งเสริมการมีส่วนร่วม ในการพัฒนาชุมชนของประชาชนรวมทั้งการพัฒนาศักยภาพของผู้นำชุมชน
- ปัญหายาเสพติด
- การติดตั้งสัญญาณไฟเตือนและเครื่องหมายจราจรยังไม่ทั่วถึง



- การติดตั้งป้ายบอกทาง ป้ายชื่อชุมชน ป้ายชื่อซอย
- ๔.๔ ด้านการเมืองการบริหาร
 - ประชาชนขาดความสนใจ ในเรื่องการมีส่วนร่วมในการบริหารงานขององค์กรปกครองส่วนท้องถิ่น
 - การรับทราบข้อมูลข่าวสารของทางราชการ
 - พนักงานส่วนตำบล ลูกจ้างประจำ และพนักงานจ้าง ต้องปรับปรุงกระบวนการทำงาน ให้ตอบสนองความต้องการของประชาชนได้อย่างรวดเร็ว
 - การปรับปรุงและพัฒนารายได้ขององค์การบริหารส่วนตำบล
- ๔.๕ ผลผลิตด้านสิ่งแวดล้อมและการจัดการทรัพยากรธรรมชาติ
 - การปรับปรุงภูมิทัศน์ภายในเขตองค์การบริหารส่วนตำบล
 - การจัดวางระบบผังเมืองรวม
 - การจัดเก็บและกำจัดขยะมูลฝอย
 - การบำรุงรักษาระบบระบายน้ำ
 - การตรวจวิเคราะห์ด้านสิ่งแวดล้อม
 - การสร้างจิตสำนึกและความตระหนักในการจัดการทรัพยากรธรรมชาติและสิ่งแวดล้อม
- ๔.๖ ด้านสาธารณสุข
 - ด้านสุขภาพอนามัย
 - การแพร่ระบาดของโรคติดต่อ
- ๔.๗ ด้านการศึกษา ศาสนาและวัฒนธรรม
 - การส่งเสริมด้านการศึกษา
 - การจัดหาแหล่งเรียนรู้ในชุมชน
 - การให้ความช่วยเหลือเด็กที่ด้อยโอกาสทางการศึกษา
 - การส่งเสริมวัฒนธรรมท้องถิ่น
 - รักษาขนบธรรมเนียมและภูมิปัญญาชาวบ้าน

๕. ภารกิจ อำนาจหน้าที่ขององค์การบริหารส่วนตำบลโพนแพง

การจัดทำแผนอัตรากำลังและการพัฒนาท้องถิ่นขององค์การบริหารส่วนตำบลโพนแพงนั้น ได้พิจารณาสรุปรูปแบบและกำหนดแนวทางการจัดทำแผนอัตรากำลัง ตามแผนพัฒนาท้องถิ่น ๔ ปี ประจำปี ๒๕๖๔ - ๒๕๖๕ ซึ่งได้กำหนดยุทธศาสตร์และแนวทางการพัฒนา ตามวิสัยทัศน์ของตำบลโพนแพงคือ **“โพนแพงถิ่นน่าอยู่ เขตชุมชนธรรมชาติ ก้าวล้ำการศึกษา พัฒนาคุณภาพชีวิต เศรษฐกิจยั่งยืน พื้นฟูสิ่งแวดล้อม เพียบพร้อมแหล่งท่องเที่ยว”** ประกอบนโยบายการพัฒนาของผู้บริหาร มุ่งเน้นให้มีการพัฒนาคุณภาพชีวิตของประชาชนให้มีความสุขอนามัยที่สมบูรณ์แข็งแรงอยู่ในสิ่งแวดล้อมที่ดี มีระบบการป้องกันและควบคุมโรคติดต่อ การส่งเสริมสุขภาพการดูแลสุขภาพปลอดภัยด้านอาหารและน้ำ ตลอดจนการสร้างความเข้มแข็งให้ชุมชนมีส่วนร่วมในกิจกรรมต่างๆ การร่วมคิด ร่วมแก้ไขปัญหาในหมู่บ้าน การพัฒนาโครงสร้างพื้นฐาน ให้เป็นไปตามความจำเป็นและเหมาะสมกับงบประมาณที่มีอยู่อย่างจำกัด การจัดลำดับความสำคัญของปัญหาเพื่อแก้ไขปัญหาให้ได้ทันต่อเหตุการณ์ที่เกิดขึ้น เพื่อให้ตำบลโพนแพงเป็นเมืองที่น่าอยู่ ตลอดไป สำหรับยุทธศาสตร์การพัฒนาของตำบลโพนแพง ได้กำหนดไว้ ๘ ยุทธศาสตร์ ซึ่งเชื่อมโยงกับยุทธศาสตร์ชาติและยุทธศาสตร์จังหวัด ดังนี้

๕.๑ แผนยุทธศาสตร์ชาติ ๒๐ ปี ยุทธศาสตร์ชาติ ๒๐ ปี (พ.ศ. ๒๕๖๔ - ๒๕๘๐) ๖ ยุทธศาสตร์

๑. ยุทธศาสตร์ด้านความมั่นคง
๒. ยุทธศาสตร์ด้านการสร้างความสามารถในการแข่งขัน
๓. ยุทธศาสตร์การพัฒนาและเสริมสร้างศักยภาพคน
๔. ยุทธศาสตร์ด้านการสร้างโอกาสความเสมอภาคและเท่าเทียมกันทางสังคม
๕. ยุทธศาสตร์ด้านการสร้างการเติบโตบนคุณภาพชีวิตที่เป็นมิตรกับสิ่งแวดล้อม
๖. ยุทธศาสตร์ด้านการปรับสมดุลและพัฒนาระบบการบริหารจัดการภาครัฐ

๕.๒ ยุทธศาสตร์การพัฒนาจังหวัดหนองคาย

- ยุทธศาสตร์ที่ ๑ ส่งเสริมการเกษตรยั่งยืน
- ยุทธศาสตร์ที่ ๒ ยกระดับมาตรฐาน การผลิต การค้า การลงทุน การท่องเที่ยวและ
การบริการมุ่งสู่ประชาคมอาเซียน
- ยุทธศาสตร์ที่ ๓ เสริมสร้างความมั่นคงเพื่อสังคมสงบสุข
- ยุทธศาสตร์ที่ ๔ พัฒนาคมน ชุมชน สังคมและสิ่งแวดล้อมให้เป็นเมืองน่าอยู่
- ยุทธศาสตร์ที่ ๕ พัฒนาระบบการให้บริการประชาชนสู่มาตรฐานสากล

องค์การบริหารส่วนตำบลโพนแพง ได้นำเอาหลักการและแนวความคิดข้างต้นนี้มาประยุกต์และปรับปรุงใช้ให้เหมาะสมกับพื้นที่และสถานการณ์คลังของ อบต. โดยจากการวิเคราะห์ระดับความสำคัญของปัญหา ความ



ต้องการของประชาชนและผู้มีส่วนได้ส่วนเสียทั้งหมดอย่างสมดุลในรูปของแผนพัฒนาตำบลตามภารกิจ ๘ ด้าน และได้ดึงเอาแผนพัฒนาตำบลมาจัดทำเป็นข้อบัญญัติงบประมาณรายจ่ายเพื่อให้เกิดรูปธรรมมากขึ้น ซึ่งผลการพัฒนาที่ได้จากแผนพัฒนาตำบลแยกตามภารกิจได้ดังนี้

- ยุทธศาสตร์ที่ ๑ การพัฒนาด้านโครงสร้างพื้นฐาน
- ยุทธศาสตร์ที่ ๒ ด้านงานส่งเสริมคุณภาพชีวิต
- ยุทธศาสตร์ที่ ๓ การพัฒนาด้านการจัดระเบียบชุมชนสังคมและการรักษาความสงบเรียบร้อย
- ยุทธศาสตร์ที่ ๔ การพัฒนาด้านการวางแผน การส่งเสริมการลงทุนพาณิชยกรรมและการท่องเที่ยว
- ยุทธศาสตร์ที่ ๕ การพัฒนาด้านการการบริหารจัดการและการอนุรักษ์ทรัพยากรธรรมชาติและสิ่งแวดล้อม
- ยุทธศาสตร์ที่ ๖ การพัฒนาด้านศิลปวัฒนธรรมจารีตประเพณีและภูมิปัญญาท้องถิ่น
- ยุทธศาสตร์ที่ ๗ การพัฒนาด้านการกีฬาและนันทนาการ
- ยุทธศาสตร์ที่ ๘ การพัฒนาด้านบริหารจัดการองค์กรที่ดี

การวิเคราะห์ภารกิจ อำนาจหน้าที่ขององค์การบริหารส่วนตำบล ตามพระราชบัญญัติสภาตำบลและองค์การบริหารส่วนตำบล พ.ศ.๒๕๓๗ และตามพระราชบัญญัติกำหนดแผนและขั้นตอนการกระจายอำนาจให้องค์กรปกครองส่วนท้องถิ่น พ.ศ.๒๕๔๒ และกฎหมายอื่นที่เกี่ยวข้อง ทั้งนี้เพื่อให้ทราบว่า องค์การบริหารส่วนตำบล มีอำนาจหน้าที่ที่จะเข้าไปดำเนินการแก้ไขปัญหาในเขตพื้นที่ให้ตรงกับความต้องการของประชาชนได้อย่างไร โดยสามารถกำหนดแบ่งภารกิจได้ เป็น ๗ ด้าน ซึ่งภารกิจดังกล่าวถูกกำหนดอยู่ในพระราชบัญญัติสภาตำบลและองค์การบริหารส่วนตำบล พ.ศ.๒๕๓๗ และตามพระราชบัญญัติกำหนดแผนและขั้นตอนการกระจายอำนาจให้องค์กรปกครองส่วนท้องถิ่น พ.ศ.๒๕๔๒ ดังนี้

๑. ด้านโครงสร้างพื้นฐาน มีภารกิจที่เกี่ยวข้องดังนี้

- ๑.๑ จัดให้มีและบำรุงรักษาทางน้ำและทางบก (มาตรา ๖๗ (๑))
- ๑.๒ ให้มีน้ำเพื่อการอุปโภค บริโภค และการเกษตร (มาตรา ๖๘(๑))
- ๑.๓ ให้มีและบำรุงการไฟฟ้าหรือแสงสว่างโดยวิธีอื่น (มาตรา ๖๘(๒))
- ๑.๔ ให้มีและบำรุงรักษาทางระบายน้ำ (มาตรา ๖๘ (๓))
- ๑.๕ การสาธารณสุขโรคและการก่อสร้างอื่นๆ (มาตรา ๑๖(๔))
- ๑.๖ การสาธารณสุขการ (มาตรา ๑๖(๕))

๒. ด้านส่งเสริมคุณภาพชีวิต มีภารกิจที่เกี่ยวข้อง ดังนี้

- ๒.๑ ส่งเสริมการพัฒนาสตรี เด็ก เยาวชน ผู้สูงอายุ และผู้พิการ (มาตรา ๖๗(๖))
- ๒.๒ ป้องกันโรคและระงับโรคติดต่อ (มาตรา ๖๗(๓))
- ๒.๓ ให้มีและบำรุงสถานที่ประชุม การกีฬาการพักผ่อนหย่อนใจและสวนสาธารณะ (มาตรา ๖๘(๔))



- ๒.๔ การสังคมสงเคราะห์ และการพัฒนาคุณภาพชีวิตเด็ก สตรี คนชรา และผู้ด้อยโอกาส (มาตรา ๑๖(๑๐))
- ๒.๕ การปรับปรุงแหล่งชุมชนแออัด และการจัดการเกี่ยวกับที่อยู่อาศัย (มาตรา ๑๖(๒))
- ๒.๖ การส่งเสริมประชาธิปไตย ความเสมอภาค และสิทธิเสรีภาพของประชาชน (มาตรา ๑๖(๕))
- ๒.๗ การสาธารณสุข การอนามัยครอบครัว และการรักษาพยาบาล (มาตรา ๑๖(๑๙))
๓. **ด้านการจัดระเบียบชุมชน สังคม และการรักษาความสงบเรียบร้อย ดังนี้**
 - ๓.๑ การป้องกันและบรรเทาสาธารณภัย (มาตรา ๖๗(๔))
 - ๓.๒ การคุ้มครองดูแลและรักษาทรัพย์สินอันเป็นสาธารณสมบัติของแผ่นดิน (มาตรา ๖๘(๘))
 - ๓.๓ การผังเมือง (มาตรา ๖๘(๑๓))
 - ๓.๔ จัดให้มีที่จอดรถ (มาตรา ๑๖(๓))
 - ๓.๕ การรักษาความสะอาดและความเป็นระเบียบเรียบร้อยของบ้านเมือง (มาตรา ๑๖(๑๗))
 - ๓.๖ การควบคุมอาคาร (มาตรา ๑๖(๒๘))
๔. **ด้านการวางแผน การส่งเสริมการลงทุน พาณิชยกรรมและการท่องเที่ยว ดังนี้**
 - ๔.๑ ส่งเสริมให้มีอุตสาหกรรมในครอบครัว (มาตรา ๖๘(๖))
 - ๔.๒ ให้มีและส่งเสริมกลุ่มเกษตรกร และกิจการสหกรณ์ (มาตรา ๖๘(๕))
 - ๔.๓ บำรุงและส่งเสริมการประกอบอาชีพของราษฎร (มาตรา ๖๘(๗))
 - ๔.๔ ให้มีตลาด (มาตรา ๖๘(๑๐))
 - ๔.๕ การท่องเที่ยว (มาตรา ๖๘(๑๒))
 - ๔.๖ กิจการเกี่ยวกับการพาณิชย์ (มาตรา ๖๘(๑๑))
 - ๔.๗ การส่งเสริม การฝึกและประกอบอาชีพ (มาตรา ๑๖(๖))
 - ๔.๘ การพาณิชยกรรมและการส่งเสริมการลงทุน (มาตรา ๑๖(๗))
๕. **ด้านการบริหารจัดการและการอนุรักษ์ทรัพยากรธรรมชาติและสิ่งแวดล้อม ดังนี้**
 - ๕.๑ คุ้มครอง ดูแล และบำรุงรักษาทรัพยากรธรรมชาติและสิ่งแวดล้อม (มาตรา ๖๗(๗))
 - ๕.๒ รักษาความสะอาดของถนน ทางน้ำ ทางเดิน และที่สาธารณะ รวมทั้งกำจัดมูลฝอยและสิ่งปฏิกูล (มาตรา ๖๗(๒))
 - ๕.๓ การจัดการสิ่งแวดล้อมและมลพิษต่างๆ (มาตรา ๑๗ (๑๒))
 - ๕.๔
๖. **ด้านการศึกษา ศิลปวัฒนธรรม จารีตประเพณี และภูมิปัญญาท้องถิ่น ดังนี้**



- ๖.๑ บำรุงรักษาศิลปะ จารีตประเพณี ภูมิปัญญาท้องถิ่น และวัฒนธรรมอันดีของท้องถิ่น (มาตรา ๖๗(๘))
- ๖.๒ ส่งเสริมการศึกษา ศาสนา และวัฒนธรรม (มาตรา ๖๗(๕))
- ๖.๓ การจัดการศึกษา (มาตรา ๑๖(๙))
- ๖.๔ การส่งเสริมการกีฬา จารีตประเพณี และวัฒนธรรมอันดีงามของท้องถิ่น (มาตรา ๑๗(๑๘))

๗. ด้านการบริหารจัดการและการสนับสนุนการปฏิบัติภารกิจของส่วนราชการ และองค์กรปกครองส่วนท้องถิ่น มีภารกิจที่เกี่ยวข้อง ดังนี้

- ๗.๑ สนับสนุนสภาตำบลและองค์กรปกครองส่วนท้องถิ่นอื่นในการพัฒนาท้องถิ่น (มาตรา ๔๕(๓))
- ๗.๒ ปฏิบัติหน้าที่อื่นตามที่ทางราชการมอบหมายโดยจัดสรรงบประมาณหรือบุคลากร ให้ตามความจำเป็นและสมควร (มาตรา ๖๗(๙))
- ๗.๓ ส่งเสริมการมีส่วนร่วมของราษฎร ในการมีมาตรการป้องกัน (มาตรา ๑๖(๑๖))
- ๗.๔ การประสานและให้ความร่วมมือในการปฏิบัติหน้าที่ขององค์กรปกครองส่วนท้องถิ่น (มาตรา ๑๗(๓))
- ๗.๕ การสร้างและบำรุงรักษาทางบกและทางน้ำที่เชื่อมต่อระหว่างองค์กรปกครองส่วนท้องถิ่นอื่น (มาตรา ๑๗(๑๖))

ภารกิจทั้ง ๗ ด้าน ตามที่กฎหมายกำหนดให้อำนาจองค์การบริหารส่วนตำบล สามารถจะแก้ไขปัญหาขององค์การบริหารส่วนตำบลโพนแพงได้เป็นอย่างดี มีประสิทธิภาพและประสิทธิผล โดยคำนึงถึงความต้องการของประชาชนในเขตพื้นที่ประกอบด้วย การดำเนินการขององค์การบริหารส่วนตำบล จะต้องสอดคล้องกับแผนพัฒนาเศรษฐกิจและสังคมแห่งชาติ แผนพัฒนาจังหวัด แผนพัฒนาอำเภอ แผนพัฒนาตำบล นโยบายของรัฐบาล และนโยบายของผู้บริหารขององค์การบริหารส่วนตำบลเป็นสำคัญ

๖. ภารกิจหลักและภารกิจรองที่ องค์การบริหารส่วนตำบลโพนแพง จะดำเนินการ มีดังนี้

๖.๑ ภารกิจหลัก

- ๖.๑.๑ ด้านการปรับปรุงโครงสร้างพื้นฐาน
- ๖.๑.๑ ด้านการส่งเสริมคุณภาพชีวิต
- ๖.๑.๒ ด้านการจัดระเบียบชุมชน สังคม และการรักษาความสงบเรียบร้อย
- ๖.๑.๓ ด้านการอนุรักษ์ทรัพยากรธรรมชาติและสิ่งแวดล้อม
- ๖.๑.๔ ด้านการพัฒนาการเมืองและการบริหาร
- ๖.๑.๕ ด้านการส่งเสริมการศึกษา



๖.๑.๖ ด้านการป้องกันและบรรเทาสาธารณภัย

๖.๒ การกิจกรรม

๖.๒.๑ การฟื้นฟูวัฒนธรรมและส่งเสริมประเพณี

๖.๒.๒ การสนับสนุนและส่งเสริมศักยภาพกลุ่มอาชีพ

๖.๒.๓ การส่งเสริมการเกษตรและการประกอบอาชีพทางการเกษตร

๖.๒.๔ ด้านการวางแผน การส่งเสริมการลงทุน

๗. สรุปปัญหาและแนวทางในการกำหนดโครงสร้างส่วนราชการและกรอบอัตรากำลัง

วิเคราะห์อัตรากำลังที่มี ขององค์การบริหารส่วนตำบลโพนแพง

การวิเคราะห์สภาวะแวดล้อม (SWOT Analysis) เป็นเครื่องมือในการประเมินสถานการณ์ สำหรับองค์กร ซึ่งช่วยผู้บริหารกำหนด จุดแข็ง และ จุดอ่อน ขององค์กร จากสภาพแวดล้อมภายในโอกาสและอุปสรรคจากสภาพแวดล้อมภายนอก ตลอดจนผลกระทบจากปัจจัย ต่าง ๆ ต่อการทำงานขององค์กร การวิเคราะห์ SWOT Analysis เป็นเครื่องมือในการวิเคราะห์สถานการณ์ เพื่อให้ ผู้บริหารรู้จุดแข็ง จุดอ่อน โอกาส และอุปสรรคขององค์กร ซึ่งจะช่วยให้ทราบว่าองค์กรได้เดินทางมาถูกทิศและไม่ หลงทาง นอกจากนี้ยังบอกได้ว่าองค์กรมีแรงขับเคลื่อน ไปยังเป้าหมายได้ดีหรือไม่ มั่นใจได้อย่างไรว่าระบบการทำงานในองค์กรยังมีประสิทธิภาพอยู่ มีจุดอ่อนที่จะต้องปรับปรุงอย่างไร ซึ่งการวิเคราะห์สภาวะแวดล้อม SWOT Analysis มีปัจจัยที่ควรนำมาพิจารณา ๒ ส่วน ดังนี้

๑. ปัจจัยภายใน (Internal Environment Analysis) ได้แก่

๑.๑ S มาจาก Strengths

หมายถึง จุดเด่นหรือจุดแข็ง ซึ่งเป็นผลมาจากปัจจัยภายใน เป็นข้อดีที่ เกิดจากสภาพแวดล้อมภายในองค์กร เช่น จุดแข็งด้านส่วนประสม จุดแข็งด้านการเงิน จุดแข็งด้านการผลิต จุดแข็ง ด้านทรัพยากรบุคคล องค์กรจะต้องใช้ประโยชน์จากจุดแข็งในการกำหนดกลยุทธ์

๑.๒ W มาจาก Weaknesses

หมายถึง จุดด้อยหรือจุดอ่อน ซึ่งเป็นผลมาจากปัจจัยภายใน เป็น ปัญหาหรือ ข้อบกพร่องที่เกิดจากสภาพแวดล้อมภายในต่างๆ ขององค์กร ซึ่งองค์กรจะต้องหาวิธีในการแก้ปัญหานั้น

๒. ปัจจัยภายนอก (External Environment Analysis) ได้แก่

๒.๑ O มาจาก Opportunities

หมายถึง โอกาส เป็นผลจากการที่สภาพแวดล้อม ภายนอกขององค์กรเอื้อ ประโยชน์หรือส่งเสริมการ ดำเนินงานขององค์กร โอกาสแตกต่างจากจุดแข็งตรงที่โอกาสนั้น เป็นผลมาจากสภาพแวดล้อมภายนอก แต่จุดแข็งนั้นเป็นผลมาจากสภาพแวดล้อมภายใน ผู้บริหารที่ดีจะต้องเสาะ แสวงหาโอกาสอยู่เสมอ และใช้ประโยชน์จากโอกาสนั้น

๒.๒ T มาจาก Threats



หมายถึง อุปสรรค เป็นข้อจำกัดที่เกิดจากสภาพแวดล้อม ภายนอก ซึ่งการบริหารจำเป็นต้องปรับกลยุทธ์ให้สอดคล้องและพยายามขจัดอุปสรรค ต่างๆ ที่เกิดขึ้นให้ได้จริง

วิเคราะห์ปัจจัยภายใน ภายนอก (SWOT)
ของบุคลากรในสังกัด องค์การบริหารส่วนตำบลโพนแพง (ระดับตัวบุคลากร)

<p>จุดแข็ง S</p> <ol style="list-style-type: none">1. มีภูมิภานาอยู่ในพื้นที่ อบต. และพื้นที่ใกล้เคียง อบต.2. มีอายุเฉลี่ย ๒๕ – ๔๐ ปี เป็นวัยทำงาน3. มีผู้หญิงมากกว่าผู้ชายทำให้การทำงานละเอียดรอบคอบไม่มีพฤติกรรมเสี่ยงต่อการทุจริต4. มีการพัฒนาศึกษาหาความรู้เพิ่มเติมอยู่เสมอ5. เป็นคนในชุมชนสามารถทำงานคล่องตัว โดยใช้ความสัมพันธ์ส่วนตัวได้	<p>จุดอ่อน W</p> <ol style="list-style-type: none">1. บางส่วนมีความรู้ไม่สอดคล้องกับภารกิจของ อบต.2. ทำงานในลักษณะเชื่อความคิดส่วนตัวมากกว่าหลักการและเหตุผลที่ถูกต้องของทางราชการ3. มีภาระหนี้สิน
<p>โอกาส O</p> <ol style="list-style-type: none">1. มีความใกล้ชิดคุ้นเคยกับประชาชนทำให้เกิดความร่วมมือในการทำงานง่ายขึ้น2. มีความจริงใจในการพัฒนาอุทิศตนได้ตลอดเวลา3. ชุมชนยังมีความคาดหวังในตัวผู้บริหารและการทำงานและ อบต.ในฐานะตัวแทน	<p>ข้อจำกัด T</p> <ol style="list-style-type: none">1. ส่วนมากมีเงินเดือน/ค่าจ้างน้อย รายได้ไม่เพียงพอ2. ระดับความรู้ไม่เหมาะสมสอดคล้องกับความยากของงาน3. พื้นที่กว้างทำให้บุคลากรที่มีอยู่ไม่พอให้บริการ4. มีความก้าวหน้าในวงแคบ

วิเคราะห์ปัจจัยภายใน ภายนอก (SWOT)
ขององค์การบริหารส่วนตำบลโพนแพง (ระดับองค์กร)

<p>จุดแข็ง S</p> <ol style="list-style-type: none">บุคลากรมีความรักถิ่นไม่ต้องการย้ายการเดินทางสะดวกทำงานเกินเวลาได้ชุมชนยังมีความคาดหวังในตัวผู้บริหารและการทำงาน และ อนาคตในฐานะตัวแทนมีการส่งเสริมการศึกษาและฝึกอบรมบุคลากรให้โอกาสในการพัฒนาและส่งเสริมความก้าวหน้าของบุคลากรภายในองค์กรอย่างเสมอภาคกันส่งเสริมให้มีการนำความรู้และทักษะใหม่ ๆ ที่ได้จากการศึกษาและฝึกอบรมมาใช้ในการปฏิบัติงาน	<p>จุดอ่อน W</p> <ol style="list-style-type: none">ขาดบุคลากรที่มีความรู้เฉพาะด้านทางวิชาชีพพื้นที่พัฒนากว้าง ปัญหามากทำให้บางสายงานมีบุคลากรไม่เพียงพอหรือไม่มีอาคารสำนักงานคับแคบ
<p>โอกาส O</p> <ol style="list-style-type: none">ประชาชนให้ความร่วมมือในการพัฒนา อนาคตดีมีความคุ้นเคยกันทุกคนบุคลากรมีถิ่นที่อยู่กระจายทั่วเขต อนาคต ทำให้รู้สภาพพื้นที่ ทักษะคติของประชาชนได้ดีบุคลากรมีการพัฒนาความรู้ปริญญาตรี /ปริญญาโทเพิ่มขึ้นผู้บริหารและผู้บังคับบัญชาตามสายงานมีบทบาทในการช่วยให้บุคลากรบรรลุเป้าประสงค์	<p>ข้อจำกัด T</p> <ol style="list-style-type: none">มีระบบอุปถัมภ์และกลุ่มพรรคพวกจากความสัมพันธ์แบบเครือญาติในชุมชน การดำเนินการทางวินัยเป็นไปได้ยากมักกระทบญาติพี่น้องขาดบุคลากรที่มีความเชี่ยวชาญบางสายงาน ความรู้ที่มีจำกัดทำให้ต้องเพิ่มพูนความรู้ให้หลากหลายจึงจะทำงานได้ ครอบคลุมภารกิจ ของ อนาคต.งบประมาณน้อยเมื่อเปรียบเทียบกับพื้นที่ จำนวนประชากร และภารกิจ



๘. โครงสร้างการกำหนดส่วนราชการ

๘.๑ การกำหนดโครงสร้างส่วนราชการ

องค์การบริหารส่วนตำบลโพนแพง ได้กำหนดภารกิจหลักและภารกิจรองที่จะดำเนินการดังกล่าว โดยกำหนดตำแหน่งของพนักงานส่วนตำบลให้ตรงกับภารกิจ และในระยะแรกการกำหนดโครงสร้างส่วนราชการที่จะรองรับการดำเนินการตามภารกิจนั้น อาจกำหนดเป็นภารกิจอยู่ในรูปของงาน และในระยะต่อไป เมื่อมีการดำเนินการตามภารกิจนั้น และองค์การบริหารส่วนตำบลโพนแพงพิจารณาเห็นว่า ภารกิจนั้นมีปริมาณงานมากพอที่จะพิจารณาตั้งเป็นส่วนต่อไป โดยเริ่มแรกกำหนดโครงสร้างไว้ ดังนี้

โครงสร้างตามแผนอัตรากำลังปัจจุบัน	โครงสร้างตามแผนอัตรากำลังใหม่	หมายเหตุ
<p>๑.สำนักปลัด</p> <p>๑.๑ ฝ่ายบริหารงานทั่วไป</p> <ul style="list-style-type: none">- งานสารบรรณ- งานอำนวยการและข้อมูลข่าวสาร- งานบริหารงานบุคคล- งานควบคุมภายใน- งานสารสนเทศและระบบคอมพิวเตอร์- งานข้อมูลและประชาสัมพันธ์ <p>๑.๒ งานนโยบายและแผน</p> <ul style="list-style-type: none">- งานนโยบายและแผนพัฒนา- งานวิชาการ- งานงบประมาณ <p>๑.๓ งานกฎหมายและคดี</p> <ul style="list-style-type: none">- งานกฎหมายและนิติกรรม- งานการดำเนินการทางคดีและศาล- งานร้องเรียนร้องทุกข์และอุทธรณ์- งานระเบียบการคลัง- งานข้อบัญญัติ อบต.	<p>๑.สำนักปลัดองค์การบริหารส่วนตำบล</p> <p>๑.๑ ฝ่ายบริหารงานทั่วไป</p> <ul style="list-style-type: none">- งานสารบรรณ- งานอำนวยการและข้อมูลข่าวสาร- งานควบคุมภายใน- งานสารสนเทศและระบบคอมพิวเตอร์- งานข้อมูลและประชาสัมพันธ์- งานกิจการสภาองค์การบริหารส่วนตำบล- งานเลือกตั้ง- งานอำนวยการและประสานงาน <p>๑.๒ งานยุทธศาสตร์และงบประมาณ</p> <ul style="list-style-type: none">- งานนโยบายและแผนพัฒนา- งานวิชาการ- งานงบประมาณ <p>๑.๓ งานนิติการ</p> <ul style="list-style-type: none">- งานกฎหมายและนิติกรรม- งานการดำเนินการทางคดีและศาล- งานร้องเรียนร้องทุกข์และอุทธรณ์- งานระเบียบการคลัง- งานข้อบัญญัติ อบต.	



โครงสร้างตามแผนอัตรากำลังปัจจุบัน	โครงสร้างตามแผนอัตรากำลังใหม่	หมายเหตุ
<p>๑.๔ งานกิจการสภา อบต.</p> <ul style="list-style-type: none">- งานระเบียบข้อบังคับประชุม- งานการประชุม- งานอำนวยความสะดวกและประสานงาน- งานเลือกตั้ง	<p>๑.๕ งานสวัสดิการสังคม</p> <ul style="list-style-type: none">- งานสวัสดิการและพัฒนาชุมชน- งานสังคมสงเคราะห์- งานส่งเสริมอาชีพและพัฒนาสตรี- งานควบคุมและส่งเสริมการท่องเที่ยว	
<p>๑.๕ งานสวัสดิการสังคม</p> <ul style="list-style-type: none">- งานสวัสดิการและพัฒนาชุมชน- งานสังคมสงเคราะห์- งานส่งเสริมอาชีพและพัฒนาสตรี- งานควบคุมและส่งเสริมการท่องเที่ยว	<p>๑.๖ งานสาธารณสุขและสิ่งแวดล้อม</p> <ul style="list-style-type: none">- งานอนามัยและสิ่งแวดล้อม- งานส่งเสริมสุขภาพและสาธารณสุข- งานรักษาความสะอาด- งานกองทุนหลักประกันสุขภาพ	
<p>๑.๖ งานสาธารณสุขและสิ่งแวดล้อม</p> <ul style="list-style-type: none">- งานอนามัยและสิ่งแวดล้อม- งานส่งเสริมสุขภาพและสาธารณสุข- งานรักษาความสะอาด	<p>๑.๗ งานป้องกันบรรเทาสาธารณภัย</p> <ul style="list-style-type: none">- งานอำนวยความสะดวก- งานป้องกัน- งานช่วยเหลือฟื้นฟู- งานกู้ภัย- งานเทศกิจ	
<p>๑.๗ งานป้องกันบรรเทาสาธารณภัย</p> <ul style="list-style-type: none">- งานอำนวยความสะดวก- งานป้องกัน- งานช่วยเหลือฟื้นฟู- งานกู้ภัย		



โครงสร้างตามแผนอัตรากำลังปัจจุบัน	โครงสร้างตามแผนอัตรากำลังใหม่	หมายเหตุ
<p>๒. กองคลัง</p> <p>๒.๑ ฝ่ายการเงิน</p> <ul style="list-style-type: none">- งานรับเงินเบิกจ่ายเงิน- งานจัดทำฎีกาเบิกจ่ายเงิน- งานเก็บรักษาเงิน <p>๒.๒ งานบัญชี</p> <ul style="list-style-type: none">- งานการบัญชี- งานทะเบียนคุมการเบิกจ่าย- งานงบการเงินและงบทดลอง- งานแสดงฐานะทางการเงิน <p>๒.๓ งานพัฒนาและจัดเก็บรายได้</p> <ul style="list-style-type: none">- งานภาษีอากร ค่าธรรมเนียมและค่าเช่า- งานพัฒนารายได้และทะเบียนพาณิชย์- งานควบคุมกิจการค้าและค่าปรับ- งานทะเบียนควบคุมและเร่งรัดรายได้- งานทะเบียนทรัพย์สินและแผนที่ภาษี <p>๒.๔ งานทะเบียนทรัพย์สินและพัสดุ</p> <ul style="list-style-type: none">- งานพัสดุ- งานทะเบียนเบิกจ่ายวัสดุครุภัณฑ์และยานพาหนะ	<p>๒. กองคลัง</p> <p>๒.๑ ฝ่ายการเงินและบัญชี</p> <ul style="list-style-type: none">- งานรับเงินเบิกจ่ายเงิน- งานจัดทำฎีกาเบิกจ่ายเงิน- งานเก็บรักษาเงิน- งานการบัญชี- งานทะเบียนคุมการเบิกจ่าย- งานงบการเงินและงบทดลอง- งานแสดงฐานะทางการเงิน <p>๒.๒ งานพัฒนาและจัดเก็บรายได้</p> <ul style="list-style-type: none">- งานภาษีอากร ค่าธรรมเนียมและค่าเช่า- งานพัฒนารายได้และทะเบียนพาณิชย์- งานควบคุมกิจการค้าและค่าปรับ- งานทะเบียนควบคุมและเร่งรัดรายได้ <p>๒.๓ งานทะเบียนทรัพย์สินและแผนที่ภาษี</p> <p>๒.๔ งานพัสดุและทรัพย์สิน</p> <ul style="list-style-type: none">- งานพัสดุ- งานทะเบียนเบิกจ่ายวัสดุครุภัณฑ์และยานพาหนะ	



โครงสร้างตามแผนอัตรากำลังปัจจุบัน	โครงสร้างตามแผนอัตรากำลังใหม่	หมายเหตุ
๓. กองช่าง ๓.๑ งานก่อสร้าง - งานก่อสร้างและบูรณะถนน - งานก่อสร้างและบูรณะสะพานและโครงการพิเศษ - งานระบบข้อมูลและแผนที่เส้นทางคมนาคม - งานบำรุงรักษาเครื่องจักรและยานพาหนะ ๓.๒ งานออกแบบและควบคุมอาคาร - งานสถาปัตยกรรมและมัณฑศิลป์ - งานวิศวกรรม - งานประเมินราคา - งานควบคุมการก่อสร้างอาคาร - งานบริการข้อมูลและหลักเกณฑ์ - งานออกแบบ ๓.๓ งานประสานสาธารณสุข - งานประสานสาธารณสุขและกิจการประปา - งานขนส่งและวิศวกรรมจราจร - งานระบายน้ำ - งานจัดตกแต่งสถานที่ ๓.๔ งานผังเมือง - งานสำรวจและแผนที่ - งานวางผังพัฒนาเมือง - งานควบคุมทางผังเมือง	๓. กองช่าง ๓.๑ งานแบบแผนและก่อสร้าง - งานก่อสร้างและบูรณะถนน - งานก่อสร้างและบูรณะสะพานและโครงการพิเศษ - งานระบบข้อมูลและแผนที่เส้นทางคมนาคม - งานบำรุงรักษาเครื่องจักรและยานพาหนะ ๓.๒ งานออกแบบและควบคุมอาคาร - งานสถาปัตยกรรมและมัณฑศิลป์ - งานวิศวกรรม - งานประเมินราคา - งานควบคุมการก่อสร้างอาคาร - งานบริการข้อมูลและหลักเกณฑ์ - งานออกแบบ ๓.๓ งานสาธารณสุข - งานประสานสาธารณสุขและกิจการประปา - งานขนส่งและวิศวกรรมจราจร - งานระบายน้ำ - งานจัดตกแต่งสถานที่ ๓.๔ งานผังเมือง - งานสำรวจและแผนที่ - งานวางผังพัฒนาเมือง - งานควบคุมทางผังเมือง	



งานจัดรูปที่ดินและฟื้นฟูเมือง	งานจัดรูปที่ดินและฟื้นฟูเมือง	
โครงสร้างตามแผนอัตรากำลังปัจจุบัน	โครงสร้างตามแผนอัตรากำลังใหม่	หมายเหตุ
<p>๔. กองการศึกษา ศาสนา วัฒนธรรม</p> <p>๔.๑ งานบริหารงานการศึกษา</p> <ul style="list-style-type: none"> - งานบริหารวิชาการ - งานนิเทศการศึกษา - งานเทคโนโลยีทางการศึกษา - งานศูนย์เด็กฯ <p>๔.๒ งานส่งเสริมการศึกษา ศาสนาและวัฒนธรรม</p> <ul style="list-style-type: none"> - งานห้องสมุด และเครือข่ายทางการศึกษา - งานกิจการศาสนา - งานส่งเสริมประเพณี ศิลปะและวัฒนธรรม - งานกิจการเด็กและเยาวชน - งานกีฬาและสันตนาการ 	<p>๔. กองการศึกษา ศาสนา วัฒนธรรม</p> <p>๔.๑ งานบริหารงานการศึกษา</p> <ul style="list-style-type: none"> - งานบริหารวิชาการ - งานนิเทศการศึกษา - งานเทคโนโลยีทางการศึกษา - งานศูนย์เด็กฯ <p>๔.๓ งานส่งเสริมการศึกษา ศาสนาและวัฒนธรรม</p> <ul style="list-style-type: none"> - งานห้องสมุด และเครือข่ายทางการศึกษา - งานกิจการศาสนา - งานส่งเสริมประเพณี ศิลปะและวัฒนธรรม - งานกิจการเด็กและเยาวชน - งานกีฬาและสันตนาการ 	

๘.๒ การวิเคราะห์การกำหนดตำแหน่ง

จากข้อ ๘.๑ โครงสร้าง องค์การบริหารส่วนตำบลโพนแพง ได้วิเคราะห์การกำหนดตำแหน่ง จากภารกิจที่จะดำเนินการในแต่ละส่วนราชการในอนาคต ๓ ปี ซึ่งเป็นตัวสะท้อนให้เห็นว่าปริมาณงานในแต่ละส่วนราชการมีเท่าใด เพื่อนำมาวิเคราะห์ว่าจะใช้ตำแหน่งใด จำนวนเท่าใด ในส่วนราชการใด ในระยะเวลา ๓ ปี ข้างหน้า จึงจะเหมาะสมกับภารกิจ และปริมาณงาน และเพื่อให้คุ้มค่าต่อการใช้จ่ายงบประมาณขององค์กรปกครองส่วนท้องถิ่น และเพื่อให้การบริหารงานขององค์กรปกครองส่วนท้องถิ่นเป็นไปอย่างมีประสิทธิภาพ ประสิทธิผล โดยนำผลการวิเคราะห์ตำแหน่งมากรอกข้อมูลลงในกรอบอัตรากำลัง ๓ ปี

ตามที่คณะกรรมการพนักงานส่วนตำบลจังหวัดหนองคาย (ก.อบต.จังหวัดหนองคาย) ได้จัดทำประกาศคณะกรรมการพนักงานส่วนตำบลจังหวัดหนองคาย เรื่อง หลักเกณฑ์และเงื่อนไขเกี่ยวกับโครงสร้างส่วนราชการและระดับตำแหน่งขององค์การบริหารส่วนตำบล (ฉบับที่ ๒) พ.ศ.๒๕๖๖ ลงวันที่ ๘ เมษายน ๒๕๖๖ ให้องค์การบริหารส่วนตำบลโพนแพง ปรับปรุงโครงสร้างองค์การบริหารส่วนตำบล จากองค์การบริหารส่วนตำบลขนาดกลาง เป็นองค์การบริหารส่วนตำบลสามัญ โดยกำหนดโครงสร้างการแบ่งส่วนราชการออกเป็น ๔ ส่วนราชการ มีบุคลากรในแต่ละส่วนราชการประกอบด้วย



๑. สำนักปลัด
 - ๑.๑ พนักงานส่วนตำบล ๑๑ อัตรา
 - ๑.๒ ลูกจ้างประจำ ๓ อัตรา
 - ๑.๓ พนักงานจ้าง ๑๓ อัตรา
๒. กองคลัง
 - ๒.๑ พนักงานส่วนตำบล ๓ อัตรา
 - ๒.๒ ลูกจ้างประจำ ๒ อัตรา
 - ๒.๓ พนักงานจ้าง ๖ อัตรา
๓. กองช่าง
 - ๓.๑ พนักงานส่วนตำบล ๑ อัตรา
 - ๓.๒ ลูกจ้างประจำ ๒ อัตรา
 - ๓.๓ พนักงานจ้าง ๗ อัตรา
๔. กองการการศึกษา ศาสนาและวัฒนธรรม
 - ๔.๑ พนักงานส่วนตำบล ๒ อัตรา
 - ๔.๒ พนักงานครู ๔ อัตรา
 - ๔.๓ พนักงานจ้าง ๘ อัตรา

การกำหนดสายงานในองค์การบริหารส่วนตำบลโพนแพง เพื่อพิจารณาปรับลด หรือเพิ่มอัตรากำลัง ในแผนอัตรากำลัง ๓ ปี ประจำปีงบประมาณ ๒๕๖๔ – ๒๕๖๖ นั้น องค์การบริหารส่วนตำบลโพนแพง มีปลัดองค์การบริหารส่วนตำบล (บริหารงานท้องถิ่น ระดับกลาง) จำนวน ๑ คน เป็นผู้ดูแลบังคับบัญชา และมีหัวหน้า ส่วนราชการ (ผู้อำนวยการกอง / อำนวยการ ระดับต้น) ๔ ส่วนราชการ ปกครองบังคับบัญชา ผู้ใต้บังคับบัญชาในแต่ละส่วนราชการ ซึ่งแต่ละส่วนราชการมีสายงาน ในแต่ละส่วนราชการ จำนวนคน ที่ประกอบไปด้วย พนักงานส่วนตำบล ลูกจ้างประจำ และพนักงาน เพื่อนำเอาจำนวนคนมาเปรียบเทียบสัดส่วนการคิดปริมาณงานในแต่ละสายงาน ใช้วิธีคิดจากข้อ ๓.๑.๓ เพื่อได้ค่าปริมาณงานในภาพรวม และเมื่อนำปริมาณของแต่ละสายงานในภาพรวมที่ได้มา เปรียบเทียบการกำหนดจำนวนอัตราคนในแต่ละสายงาน ดังตาราง

ส่วนราชการ	งาน	จำนวนพนักงาน(อัตราที่มี)			
		พนักงาน	ลจ.ประจำ	พ.ภารกิจ	พ.ทั่วไป
สำนักปลัด	บริหารงานทั่วไป	๓	๓	๒	๖
	งานกฎหมายและคดี	-	-	-	-
	งานนโยบายและแผน	๑	-	-	-
	งานสวัสดิการและพัฒนาชุมชน	๑	-	๑	-



	งานกิจการสภา	-	-	๑	-
	งานป้องกันบรรเทาสาธารณภัย	๑	-	๑	-
	งานสาธารณสุขและสิ่งแวดล้อม	๑	๒	-	๑
กองคลัง	งานการเงินและบัญชี	๒	-	๑	๑
	งานพัฒนาและจัดเก็บรายได้	-	๒	๑	๑
	งานทะเบียนทรัพย์สินและพัสดุ	๑	-	๑	-
กองช่าง	งานก่อสร้าง	๑	-	๑	๑
	งานออกแบบ และควบคุมอาคาร	-	-	๑	๑
	งานประสานสาธารณูปโภค และผังเมือง	-	๒	๑	๒
กองการศึกษา ศาสนาและวัฒนธรรม	งานบริหารการศึกษา	๔	-	๔	๒
	งานส่งเสริมการศึกษาศาสนาและวัฒนธรรม และงานกีฬาและนันทนาการ	๒	-	-	๒

เมื่อได้จำนวนพนักงานส่วนตำบล ลูกจ้างประจำและพนักงานจ้าง ในแต่ละส่วนราชการ แต่ละสายงาน ดังกล่าวข้างต้นแล้ว องค์การบริหารส่วนตำบลโพนแพง ได้นำเอาจำนวนพนักงานแต่ละสายงานที่มีในกรอบอัตรากำลัง มากำหนดตำแหน่งตามทักษะ ความรู้ความสามารถ เพื่อปฏิบัติงานตอบโจทย์ ยุทธศาสตร์การพัฒนาขององค์การบริหารส่วนตำบลโพนแพง ใน ๘ ยุทธศาสตร์ ดังนี้

- ยุทธศาสตร์ที่ ๑ การพัฒนาด้านโครงสร้างพื้นฐาน
- ยุทธศาสตร์ที่ ๒ ด้านงานส่งเสริมคุณภาพชีวิต
- ยุทธศาสตร์ที่ ๓ การพัฒนาด้านการจัดระเบียบชุมชนสังคมและการรักษาความสงบเรียบร้อย
- ยุทธศาสตร์ที่ ๔ การพัฒนาด้านการวางแผน การส่งเสริมการลงทุนพาณิชย์กรรมและการท่องเที่ยว
- ยุทธศาสตร์ที่ ๕ การพัฒนาด้านการบริหารจัดการและการอนุรักษ์ทรัพยากรธรรมชาติและสิ่งแวดล้อม
- ยุทธศาสตร์ที่ ๖ การพัฒนาด้านศิลปวัฒนธรรมจารีตประเพณีและภูมิปัญญาท้องถิ่น
- ยุทธศาสตร์ที่ ๗ การพัฒนาด้านการกีฬาและนันทนาการ
- ยุทธศาสตร์ที่ ๘ การพัฒนาด้านการบริหารจัดการองค์กรที่ดี

ประเด็นยุทธศาสตร์	เป้าประสงค์	ตำแหน่งพนักงานที่กำหนดรองรับ
ยุทธศาสตร์ที่ ๑ การพัฒนาด้านโครงสร้างพื้นฐาน	- พัฒนาเส้นทางคมนาคมเชื่อมโยงเป็นระบบเพื่อรองรับการเจริญเติบโตทางเศรษฐกิจ โดยการก่อสร้าง ปรับปรุงบำรุงรักษาถนน สะพาน ทางเท้า ท่อระบายน้ำ และจัดระบบการคมนาคมให้เป็นระเบียบปลอดภัย เช่น ป้าย	- ปลัด อบต. - ผอ.กองช่าง - หัวหน้าสำนักปลัด



	บอกเส้นทาง ไหล่ทาง สัญญาณไฟบริเวณทางแยกต่างๆ และย่านชุมชน	- ผช.นายช่างฯ - พช.จพง.ธุรการ กองช่าง
ยุทธศาสตร์ที่ ๒ ด้านงานส่งเสริมคุณภาพชีวิต	- ให้บริการด้านสาธารณสุข ดูแลควบคุม บริหารจัดการ สิ่งแวดล้อม ขยะมูลฝอย ป้องกัน โรคติดต่อ ให้บริการด้าน ทันตกรรม การจัดให้มีความมั่นคงปลอดภัยปลอดภัยยาเสพติด ทั้งชุมชน โรงเรียน และหน่วยงานรัฐในพื้นที่	- ปลัด อบต. - พนักงานผู้ช่วยเหลือ จนท. - พนักงานขับเครื่องจักรกล ขนาดเบา (รถขยะ) - คนงานประจำรถขยะ - ยาม - คนงาน
ยุทธศาสตร์ที่ ๓ การพัฒนาด้านการจัดระเบียบชุมชนสังคม และการรักษาความสงบเรียบร้อย	ส่งเสริมประชาธิปไตย งานด้านป้องกันบรรเทาสาธารณภัย งานรักษาความสงบเรียบร้อย งานแก้ไขและป้องกันปัญหา ยาเสพติด	- ปลัด อบต. - หน.สำนักปลัด - นักป้องกันฯ - ผช.จพง.ป้องกันฯ
ยุทธศาสตร์ที่ ๔ การพัฒนาด้านการวางแผน การส่งเสริมการลงทุนพาณิชย์กรรม และการท่องเที่ยว	- ส่งเสริมการเกษตรปลอดสารพิษ ส่งเสริมการปลูกพืช สมุนไพรการพัฒนาคุณภาพดิน การพัฒนาบุคลากรทางการเกษตรพัฒนาคุณภาพสินค้าหนึ่งตำบลหนึ่งผลิตภัณฑ์ เกษตรกรรมครบวงจร ตามแนวทฤษฎีใหม่ส่งเสริมให้มีตลาด เพื่อเป็นศูนย์กลางในการจำหน่ายสินค้าการเกษตร การพัฒนาและจัดหาแหล่งน้ำเพื่อการเกษตร	- ปลัด อบต. - หน.สำนักปลัด - จพง.พัฒนาชุมชน - พนักงานสูบน้ำ
ยุทธศาสตร์ที่ ๕ การพัฒนาด้านการบริหารจัดการและการอนุรักษ์ทรัพยากรธรรมชาติและสิ่งแวดล้อม	- พัฒนาและบริหารจัดการแหล่งน้ำธรรมชาติ คู คลอง หนอง บึง แหล่งน้ำชลประทาน ให้สามารถเก็บกักน้ำได้ ตลอดปี พื้นฟูและอนุรักษ์ทรัพยากรธรรมชาติและ สิ่งแวดล้อม เช่น ป่าไม้ แหล่งน้ำธรรมชาติ ฯลฯ	- ปลัด อบต. - ผอ.กองช่าง - ผช.นายช่างโยธา - จพง.ธุรการ กองช่าง
ยุทธศาสตร์ที่ ๖ การพัฒนาด้านศิลปวัฒนธรรมจารีต	- ให้การศึกษาแก่เด็กก่อนวัยเรียน บริหารจัดการกับเด็ก และเยาวชนในพื้นที่ อนุรักษ์ประเพณี วัฒนธรรมศาสนา มีคุณธรรม จริยธรรม ส่งเสริมภูมิปัญญาท้องถิ่น ส่งเสริม ด้านการกีฬาและนันทนาการ และส่งเสริมการศึกษา นอก	- ปลัด อบต. - ผอ.กองการศึกษา - นักวิชาการศึกษา



ประเพณี และ ภูมิปัญญาท้องถิ่น	สถานศึกษา ให้กับเด็กและเยาวชนนอกสถานศึกษา	- ผช.นักวิชาการศึกษา - ครู /ผช.ครู/ ผดต
ยุทธศาสตร์ที่ ๗ การพัฒนาด้านการกีฬาและนันทนาการ	ส่งเสริมด้านการกีฬาและนันทนาการ และส่งเสริมการศึกษา นอกสถานศึกษา ให้กับเด็กและเยาวชนนอกสถานศึกษา	- ปลัด อบต. - ผอ.กองการศึกษา - นักวิชาการศึกษา - ผช.นักวิชาการศึกษา - ครู /ผช.ครู/ ผดต
ยุทธศาสตร์ที่ ๘ การพัฒนาการบริหารจัดการองค์กรที่ดี	- พัฒนาคุณภาพบุคลากร ให้เงินเดือนค่าจ้าง ค่าตอบแทน บรรจุแต่งตั้ง สรรหา พัฒนา ในสังกัด	- ปลัด อบต. - หัวหน้าสำนักปลัด - หัวหน้าฝ่ายบริหารทั่วไป
	- สนับสนุนงบประมาณ ปรับปรุงเครื่องมือ-เครื่องใช้ และสถานที่ปฏิบัติราชการ ควบคุมด้านงบประมาณให้มีประสิทธิภาพ ตรวจสอบได้	- ปลัด อบต. - ผอ.กองคลัง - หัวหน้าฝ่ายการเงิน - จพง.พัสดุ - จพง.จัดเก็บรายได้ - จพง.การเงิน - ผช.จพง.พัสดุ - ผช.จพง.การเงินฯ
	- รณรงค์ให้เยาวชนและประชาชนตื่นตัวถึงความสำคัญของการปกครองระบอบประชาธิปไตย มีส่วนร่วมในการกำหนดวิสัยทัศน์ ความต้องการการแก้ปัญหา ประเมินผลและตรวจสอบได้ และการปฏิบัติงานตามหลักธรรมาภิบาล	- พนักงานส่วนตำบลทุกระดับ



กรอบอัตรากำลัง 3 ปี ระหว่างปี ๒๕๖๔ - ๒๕๖๖ ปรับปรุงโครงสร้าง (กุมภาพันธ์ ๒๕๖๔)

จากตารางข้างต้น จะเห็นว่า ตำแหน่งที่ใช้ในการกำหนดและจัดทำแผนอัตรากำลัง ขององค์การบริหารส่วนตำบลโพนแพง ที่มีในปัจจุบัน ใช้ภารกิจงานที่มีเป็นตัวกำหนดเป็นเกณฑ์ ดังนั้น ในระยะเวลา 3 ปี ตั้งแต่ปีงบประมาณ ๒๕๖๔ - ๒๕๖๖ องค์การบริหารส่วนตำบลโพนแพง จึงกำหนดกรอบอัตรากำลัง เพื่อใช้ในการปฏิบัติงาน ในภารกิจให้บรรลุตามวัตถุประสงค์ และสัมฤทธิ์ผลตามเป้าหมายที่วางไว้ ดังนี้

ส่วนราชการ	กรอบอัตรากำลังเดิม	อัตราตำแหน่งที่คาดว่าจะต้องใช้ในช่วงระยะเวลา 3 ปี ข้างหน้า			เพิ่ม / ลด			หมายเหตุ
		๒๕๖๔	๒๕๖๕	๒๕๖๖	๒๕๖๔	๒๕๖๕	๒๕๖๖	
ปลัด อบต. (นักบริหารงานท้องถิ่น ระดับกลาง)	๑	๑	๑	๑	-	-	-	
รองปลัด อบต. (นักบริหารงานท้องถิ่น ระดับต้น)	๑	๑	๑	๑	-	-	-	
สำนักปลัด								
หน.สำนักปลัด (นักบริหารงานทั่วไป ระดับต้น)	๑	๑	๑	๑	-	-	-	
หัวหน้าฝ่ายบริหารทั่วไป (นักบริหารงานทั่วไป ระดับต้น)	๑	๑	๑	๑	-	-	-	
เจ้าพนักงานพัฒนาชุมชน (พง./ชง.)	๑	๑	๑	๑	-	-	-	
เจ้าพนักงานธุรการ (พง./ชง.)	๑	๑	๑	๑	-	-	-	
นักป้องกันบรรเทาสาธารณภัย (ปก./ชก.)	๑	๑	๑	๑	-	-	-	
นิติกร (ปก./ชก.)	๑	๑	๑	๑	-	-	-	ว่างเดิม
นักวิเคราะห์นโยบายและแผน(ปก./ชก.)	๑	๑	๑	๑	-	-	-	
นักทรัพยากรบุคคล(ปก./ชก.)	๑	๑	๑	๑	-	-	-	
เจ้าพนักงานสาธารณสุข(พง./ชง.)	๑	๑	๑	๑	-	-	-	ว่างเดิมใช้ บัญชีกรมฯ
ลูกจ้างประจำ								
พนักงานสูบน้ำ (ถ้ายอน)	๒	๒	๒	๒	-	-	-	ว่างให้ยุบ



เจ้าพนักงานเทคนิค	๒	๒	๒	๒	-	-	-	ว่างให้ยุบ
นักจัดการงานทั่วไป	๑	๑	๑	๑	-	-	-	ว่างให้ยุบ
ส่วนราชการ	กรอบ อัตรากำลัง เดิม	อัตราตำแหน่งที่คาดว่าจะต้องใช้ในช่วงระยะเวลา ๓ ปี ข้างหน้า			เพิ่ม / ลด			หมายเหตุ
		๒๕๖๔	๒๕๖๕	๒๕๖๖	๒๕๖๔	๒๕๖๕	๒๕๖๖	
พนักงานจ้างตามภารกิจ								
คนงานประจำรถขยะ	๑	๑	๑	๑	-	-	-	
พนักงานขับรถยนต์	๑	๑	๑	๑	-	-	-	
ผู้ช่วยเจ้าพนักงานป้องกันฯ	๑	๑	๑	๑	-	-	-	
ผู้ช่วยเจ้าพนักงานธุรการ	๑	๑	๑	๑	-	-	-	
ผู้ช่วยเจ้าพนักงานพัฒนาชุมชน	๑	๑	๑	๑	-	-	-	
พนักงานจ้างทั่วไป								
นักร้อง	๑	๑	๑	๑	-	-	-	
ยาม	๑	๑	๑	๑	-	-	-	
คนสวน	๑	๑	๑	๑	-	-	-	
คนงานประจำรถขยะ	๑	๑	๑	๑	-	-	-	
คนงานทั่วไป	๓	๓	๓	๓	-	-	-	
พนักงานขับรถยนต์	๑	๑	๑	๑	-	-	-	
กองคลัง								
ผู้อำนวยการกองคลัง(นักบริหารงานการคลังต้น)	๑	๑	๑	๑	-	-	-	
หัวหน้าฝ่ายการเงิน (นักบริหารงานการคลังต้น)	๑	๑	๑	๑	-	-	-	
เจ้าพนักงานพัสดุ (ปง./ชง.)	๑	๑	๑	๑	-	-	-	
เจ้าพนักงานการเงินและบัญชี(ปง./ชง.)	๑	๑	๑	๑	-	-	-	ว่างเดิม
ลูกจ้างประจำ								
เจ้าพนักงานจัดเก็บรายได้	๑	๑	๑	๑	-	-	-	ว่างให้ยุบ
พนักงานจดมาตรวัดน้ำ	๑	๑	๑	๑	-	-	-	ว่างให้ยุบ
พนักงานจ้างตามภารกิจ								
ผู้ช่วยเจ้าพนักงานการเงินและบัญชี	๑	๑	๑	๑	-	-	-	
ผู้ช่วยเจ้าพนักงานพัสดุ	๑	๑	๑	๑	-	-	-	



แผนอัตรากำลัง 3 ปี องค์การบริหารส่วนตำบลโพนแพง ประจำปีงบประมาณ 2564-2566 ปรับปรุงโครงสร้าง(กุมภาพันธ์ 2564)

ผู้ช่วยเจ้าพนักงานจัดเก็บรายได้	๑	๑	๑	๑	-	-	-	
ส่วนราชการ	กรอบ อัตรากำลัง เดิม	อัตราตำแหน่งที่คาดว่าจะต้องใช้ในช่วงระยะเวลา ๓ ปี ข้างหน้า			เพิ่ม / ลด			หมายเหตุ
		๒๕๖๔	๒๕๖๕	๒๕๖๖	๒๕๖๔	๒๕๖๕	๒๕๖๖	
พนักงานจ้างทั่วไป								
คณงานทั่วไป	๓	๓	๓	๓	-	-	-	
กองช่าง								
ผู้อำนวยการกองช่าง (นักบริหารงานช่าง ระดับต้น)	๑	๑	๑	๑	-	-	-	
ลูกจ้างประจำ								
เจ้าพนักงานประปา	๒	๒	๒	๒	-	-	-	ว่างให้ยุบ
พนักงานจ้างตามภารกิจ								
ผู้ช่วยนายช่างโยธา	๑	๑	๑	๑	-	-	-	
ผู้ช่วยนายช่างไฟฟ้า	๑	๑	๑	๑	-	-	-	
ผู้ช่วยเจ้าพนักงานธุรการ	๑	๑	๑	๑	-	-	-	
พนักงานจ้างทั่วไป								
คณงานทั่วไป	๒	๒	๒	๒	-	-	-	
คณงานเครื่องสูบน้ำ	๒	๒	๒	๒	-	-	-	
กองการศึกษา ศาสนา และวัฒนธรรม								
ผู้อำนวยการกองการศึกษาฯ (นักบริหารงานศึกษา ระดับต้น)	๑	๑	๑	๑	-	-	-	ว่าง (ใช้ บัญชี กรมฯ)
นักวิชาการศึกษา (ปก./ชก.)	๑	๑	๑	๑	-	-	-	
พนักงานจ้างทั่วไป								
คณงานทั่วไป	๒	๒	๒	๒	-	-	-	
ศูนย์พัฒนาเด็กเล็กบ้านเปงจาน								
ครู (ค.ศ.๒)	๑	๑	๑	๑	-	-	-	ถ่ายโอน
พนักงานจ้างตามภารกิจ(ผู้มีทักษะ)								
ผู้ดูแลเด็ก (ถ่ายโอน)	๑	๑	๑	๑	-	-	-	ถ่ายโอน



แผนอัตรากำลัง 3 ปี องค์การบริหารส่วนตำบลโพนแพง ประจำปีงบประมาณ 2564-2566 ปรับปรุงโครงสร้าง(กุมภาพันธ์ 2564)

ส่วนราชการ	กรอบ อัตรากำลัง เดิม	อัตราตำแหน่งที่คาดว่าจะ จะต้องใช้ในช่วงระยะเวลา ๓ ปี ข้างหน้า			เพิ่ม / ลด			หมายเหตุ
		๒๕๖๔	๒๕๖๕	๒๕๖๖	๒๕๖๔	๒๕๖๕	๒๕๖๖	
พนักงานจ้างทั่วไป							.	
ผู้ดูแลเด็ก (ถ่ายโอน)	๒	๒	๒	๒	-	-	-	ถ่ายโอน
ศูนย์พัฒนาเด็กเล็กบ้านดงสาร								
ครู (ค.ศ.๒)	๑	๑	๑	๑	-	-	-	ถ่ายโอน
พนักงานจ้างทั่วไป								
ผู้ดูแลเด็ก (ถ่ายโอน)	๑	๑	๑	๑	-	-	-	
ศูนย์อบรมเด็กก่อนเกณฑ์ในวัดทรงธรรม								
ครู (ค.ศ.๒)	๑	๑	๑	๑	-	-	-	ว่างเดิมใช้ บัญชีกรมฯ
พนักงานจ้างทั่วไป								
ผู้ดูแลเด็ก (ถ่ายโอน)	๑	๑	๑	๑	-	-	-	ถ่ายโอน
ศูนย์อบรมเด็กก่อนเกณฑ์ในวัดศรีชมชื่น								
ครู (ค.ศ.๑)	๑	๑	๑	๑	-	-	-	ถ่ายโอน
พนักงานจ้างตามภารกิจ(ผู้มีทักษะ)							.	
ผู้ดูแลเด็ก (ถ่ายโอน)	๑	๑	๑	๑	-	-	-	ถ่ายโอน
หน่วยตรวจสอบภายใน								
นักวิชาการตรวจสอบภายใน (ปก./ชก.)	-	๑	๑	๑	+๑	-	-	กำหนดเพิ่ม
รวม	๖๕	๖๖	๖๖	๖๖	+๑	-	-	



สรุปกรอบอัตรากำลัง 3 ปี ระหว่างปี พ.ศ.๒๕๖๔-๒๕๖๖ ปรับปรุงโครงสร้าง (กุมภาพันธ์ ๒๕๖๔)
องค์การบริหารส่วนตำบลโพนแพง อำเภอรัตนวาปี จังหวัดหนองคาย

ที่	ส่วนราชการ	กรอบ อัตร กำลัง เดิม	อัตราตำแหน่งที่คาดว่าจะ ต้องใช้ในช่วง ระยะเวลา 3 ปี			เพิ่ม/ลด			หมายเหตุ
			๒๕๖๔	๒๕๖๕	๒๕๖๖	๒๕๖๔	๒๕๖๕	๒๕๖๖	
๑	สำนักปลัด	๒๙	๒๙	๒๙	๒๙	-	-	-	
๒	กองคลัง	๑๒	๑๒	๑๒	๑๒	-	-	-	
๓	กองช่าง	๑๐	๑๐	๑๐	๑๐	-	-	-	
๔	กองการศึกษา ศาสนาและวัฒนธรรม	๑๔	๑๔	๑๔	๑๔	-	-	-	
๕	หน่วยตรวจสอบภายใน	-	๑	๑	๑				
	รวมทั้งสิ้น	๖๕	๖๖	๖๖	๖๖	+๑	-	-	



แผนอัตรากำลัง 3 ปี องค์การบริหารส่วนตำบล โพนแพง ประจำปีงบประมาณ 2564-2566 ปรับปรุงโครงสร้าง (กุมภาพันธ์ 2564)

๙. ภาระค่าใช้จ่ายเกี่ยวกับเงินเดือนและประโยชน์ตอบแทนอื่น

การวิเคราะห์การกำหนดอัตรากำลังของพนักงานส่วนตำบลองค์การบริหารส่วนตำบลโพนแพง ระหว่างปี พ.ศ.๒๕๖๔-๒๕๖๖ ปรับปรุงครั้งที่ ๑ (กุมภาพันธ์ ๒๕๖๔)																			
ที่	ชื่อสายงาน	ระดับ ตำแหน่ง	จำนวน ทั้งหมด	จำนวนที่มีอยู่		อัตราตำแหน่งที่คาดว่าจะ ต้องใช้ในช่วง			อัตรากำลังคน เพิ่ม/ลด			ภาระค่าใช้จ่ายที่เพิ่มขึ้น (๒)			ค่าใช้จ่ายรวม (๓)			หมายเหตุ	
				จำนวน (คน)	จำนวนเงิน (๑)	เงินประจำ ตำแหน่ง(๒)	ระยะเวลา ๓ ปี ข้างหน้า			๒๕๖๔	๒๕๖๕	๒๕๖๖	๒๕๖๔	๒๕๖๕	๒๕๖๖	๒๕๖๔	๒๕๖๕		๒๕๖๖
							๒๕๖๔	๒๕๖๕	๒๕๖๖										
๑	ปลัด อบต.(นักบริหารงานท้องถิ่น)	กลาง	๑	๑	๔๗๘,๕๖๐	๑๖๘,๐๐๐	๑	๑	๑	-	-	-	๑๖,๔๔๐	๑๖,๔๔๐	๑๘,๑๒๐	๖๖๓,๐๐๐	๖๗๙,๔๔๐	๖๙๗,๕๖๐	๓๙,๘๘๐
๒	รองปลัด อบต.(นักบริหารงานท้องถิ่น)	ต้น	๑	๑	๔๖๘,๙๖๐	๔๒,๐๐๐	๑	๑	๑	-	-	-	๑๔,๑๖๐	๑๕,๔๘๐	๑๖,๐๘๐	๕๒๕,๑๒๐	๕๔๐,๖๐๐	๕๕๖,๖๘๐	๓๗,๙๖๐
สำนักงานปลัด																			
๓	หัวหน้าสำนักงานปลัด (นักบริหารงานทั่วไป)	ต้น	๑	๑	๓๖๒,๖๔๐	๔๒,๐๐๐	๑	๑	๑	-	-	-	๑๓,๔๔๐	๑๓,๓๒๐	๑๓,๓๒๐	๔๑๘,๐๘๐	๔๓๑,๔๐๐	๔๔๔,๗๒๐	๓๐,๒๒๐
๔	หัวหน้าฝ่ายบริหารทั่วไป(นักบริหารงานทั่วไป)	ต้น	๑	๑	๓๘๒,๕๖๐	๑๘,๐๐๐	๑	๑	๑	-	-	-	๑๓,๔๔๐	๑๓,๓๒๐	๑๓,๓๒๐	๔๑๔,๐๐๐	๔๒๗,๓๒๐	๔๔๐,๖๔๐	๓๑,๘๘๐
๕	นักป้องกันและบรรเทาสาธารณภัย	ชก.	๑	๑	๒๗๖,๙๖๐	๐	๑	๑	๑	-	-	-	๑๑,๑๖๐	๑๑,๕๒๐	๑๒,๐๐๐	๒๘๘,๑๒๐	๒๙๙,๖๔๐	๓๑๑,๖๔๐	๒๓,๐๘๐
๖	นักวิเคราะห์นโยบายและแผน	ชก.	๑	๑	๓๔๒,๗๒๐	๐	๑	๑	๑	-	-	-	๑๓,๔๔๐	๑๓,๓๒๐	๑๓,๐๘๐	๓๕๖,๑๖๐	๓๖๙,๔๘๐	๓๘๒,๕๖๐	๒๘,๕๖๐
๗	เจ้าพนักงานธุรการ	ชง.	๑	๑	๒๘๐,๔๔๐	๐	๑	๑	๑	-	-	-	๑๐,๘๐๐	๑๑,๐๔๐	๑๑,๑๖๐	๒๙๑,๒๔๐	๓๐๒,๒๘๐	๓๑๓,๔๔๐	๒๓,๓๗๐
๘	เจ้าพนักงานพัฒนาชุมชน	ปง.	๑	๑	๒๔๘,๒๘๐	๐	๑	๑	๑	-	-	-	๘,๐๔๐	๘,๒๘๐	๘,๕๒๐	๒๕๖,๓๒๐	๒๖๔,๖๐๐	๒๗๓,๑๒๐	๒๐,๖๙๐
๙	เจ้าพนักงานสาธารณสุข	ปง./ชง.	๑	-	๒๙๗,๙๐๐	๐	๑	๑	๑	-	-	-	๙,๗๒๐	๙,๗๒๐	๙,๗๒๐	๓๐๗,๖๒๐	๓๑๗,๓๔๐	๓๒๗,๐๖๐	วางให้ยุบ
๑๐	นิติกร	ปก./ชก.	๑	-	๓๕๕,๓๒๐	๐	๑	๑	๑	-	-	-	๑๒,๐๐๐	๑๒,๐๐๐	๑๒,๐๐๐	๓๖๗,๓๒๐	๓๗๙,๓๒๐	๓๙๑,๓๒๐	วางเดิม
๑๑	นักทรัพยากรบุคคล	ปก.	๑	๑	๒๒๙,๙๒๐	๐	๑	๑	๑	-	-	-	๗,๖๘๐	๗,๖๘๐	๘,๔๐๐	๒๓๗,๖๐๐	๒๔๕,๒๘๐	๒๕๓,๖๘๐	๑๙,๑๖๐
ลูกจ้างประจำ																			
๑๒	เจ้าพนักงานเทคนิค	-	๑	๑	๒๒๕,๔๘๐	๐	๑	๑	๑	-	-	-	๗,๔๔๐	๗,๕๖๐	๗,๖๘๐	๒๓๒,๙๒๐	๒๔๐,๔๘๐	๒๔๘,๑๖๐	วางให้ยุบ
๑๓	เจ้าพนักงานเทคนิค	-	๑	๑	๒๑๔,๕๖๐	๐	๑	๑	๑	-	-	-	๗,๒๐๐	๗,๔๔๐	๗,๔๔๐	๒๒๑,๗๖๐	๒๒๙,๒๐๐	๒๓๖,๖๔๐	วางให้ยุบ
๑๔	นักจัดการงานทั่วไป	-	๑	๑	๒๖๖,๗๖๐	๐	๑	๑	๑	-	-	-	๙,๐๐๐	๘,๗๖๐	๘,๘๘๐	๒๗๕,๗๖๐	๒๘๔,๕๒๐	๒๙๓,๔๐๐	วางให้ยุบ
พนักงานจ้างตามภารกิจ																			
๑๕	คนงานประจำรถขยะ	-	๑	๑	๑๖๑,๑๖๐	๐	๑	๑	๑	-	-	-	๖,๔๘๐	๖,๓๒๐	๗,๐๘๐	๑๖๗,๖๔๐	๑๗๔,๓๖๐	๑๘๑,๔๔๐	๑๓,๔๓๐
๑๖	พนักงานขับรถยนต์	-	๑	๑	๑๕๐,๓๖๐	๐	๑	๑	๑	-	-	-	๖,๑๒๐	๖,๓๖๐	๖,๖๐๐	๑๕๖,๔๘๐	๑๖๒,๘๔๐	๑๖๙,๔๔๐	๑๒,๕๓๐



แผนอัตรากำลัง 3 ปี องค์การบริหารส่วนตำบล โพนแพ่ง ประจำปีงบประมาณ 2564-2566 ปรับปรุงโครงสร้าง (กุมภาพันธ์ 2564)

ที่	ชื่อสายงาน	ระดับ ตำแหน่ง	จำนวน ทั้งหมด	จำนวนที่มีอยู่			อัตราตำแหน่งที่คาดว่าจะ จะต้องใช้ช่วง			อัตรากำลังคน เพิ่ม/ลด			ภาระค่าใช้จ่ายที่เพิ่มขึ้น (๒)			ค่าใช้จ่ายรวม (๓)			หมายเหตุ	
				ปัจจุบัน			ระยะเวลา ๓ ปีข้างหน้า													
				จำนวน (คน)	จำนวนเงิน (๑)	เงินประจำ ตำแหน่ง(๒)	๒๕๖๔	๒๕๖๕	๒๕๖๖	๒๕๖๔	๒๕๖๕	๒๕๖๖	๒๕๖๔	๒๕๖๕	๒๕๖๖	๒๕๖๔	๒๕๖๕	๒๕๖๖		
๑๗	ผู้ช่วยเจ้าพนักงานป้องกันฯ	-	๑	๑	๑๕๐,๑๒๐	๐	๑	๑	๑	-	-	-	๖,๑๒๐	๖,๓๖๐	๖,๖๐๐	๑๕๖,๒๔๐	๑๖๒,๖๐๐	๑๖๙,๒๐๐	๑๒,๕๑๐	
๑๘	ผู้ช่วยเจ้าพนักงานพัฒนาชุมชน	-	๑	๑	๑๓๘,๐๐๐	๐	๑	๑	๑	-	-	-	๕,๕๒๐	๕,๗๖๐	๖,๐๐๐	๑๔๓,๕๒๐	๑๔๙,๒๘๐	๑๕๕,๒๘๐	๑๑,๕๐๐	
๑๙	ผู้ช่วยเจ้าพนักงานธุรการ	-	๑	๑	๑๓๘,๐๐๐	๐	๑	๑	๑	-	-	-	๕,๕๒๐	๕,๗๖๐	๖,๐๐๐	๑๔๓,๕๒๐	๑๔๙,๒๘๐	๑๕๕,๒๘๐	๑๑,๕๐๐	
พนักงานจ้างทั่วไป																				
๒๐	พนักงานขับรถยนต์	-	๑	๑	๑๐๘,๐๐๐	๐	๑	๑	๑	-	-	-	-	-	-	๑๐๘,๐๐๐	๑๐๘,๐๐๐	๑๐๘,๐๐๐	๙,๐๐๐	
๒๑	ยาม	-	๑	๑	๑๐๘,๐๐๐	๐	๑	๑	๑	-	-	-	-	-	-	๑๐๘,๐๐๐	๑๐๘,๐๐๐	๑๐๘,๐๐๐	๙,๐๐๐	
๒๒	คนสวน	-	๑	๑	๑๐๘,๐๐๐	๐	๑	๑	๑	-	-	-	-	-	-	๑๐๘,๐๐๐	๑๐๘,๐๐๐	๑๐๘,๐๐๐	๙,๐๐๐	
๒๓	นักการ	-	๑	๑	๑๐๘,๐๐๐	๐	๑	๑	๑	-	-	-	-	-	-	๑๐๘,๐๐๐	๑๐๘,๐๐๐	๑๐๘,๐๐๐	๙,๐๐๐	
๒๔	คนงานประจำรถขยะ	-	๑	๑	๑๐๘,๐๐๐	๐	๑	๑	๑	-	-	-	-	-	-	๑๐๘,๐๐๐	๑๐๘,๐๐๐	๑๐๘,๐๐๐	๙,๐๐๐	
๒๕	คนงานทั่วไป	-	๓	๓	๓๒๔,๐๐๐	๐	๓	๓	๓	-	-	-	-	-	-	๓๒๔,๐๐๐	๓๒๔,๐๐๐	๓๒๔,๐๐๐	๙,๐๐๐	
พนักงานถ่ายโอน																				
๒๖	คนงานเครื่องสูบน้ำ	-	๒	๒	-	๐	๒	๒	๒	-	-	-	-	-	-	-	-	-	-	ถ่ายโอน
กองคลัง																				
๒๗	ผู้อำนวยการกองคลัง (นักบริหารงานการคลัง)	ต.น.	๑	๑	๔๐๒,๗๒๐	๔๒,๐๐๐	๑	๑	๑	-	-	-	๑๓,๔๔๐	๑๓,๐๘๐	๑๓,๐๘๐	๔๕๘,๑๖๐	๔๗๑,๒๔๐	๔๘๔,๓๒๐	๓๓,๕๖๐	
๒๘	หัวหน้าฝ่ายการเงิน (นักบริหารงานการคลัง)	ต.น.	๑	๑	๓๔๙,๓๒๐	๑๘,๐๐๐	๑	๑	๑	-	-	-	๑๓,๓๒๐	๑๓,๔๔๐	๑๓,๓๒๐	๓๘๐,๖๔๐	๓๙๔,๐๘๐	๔๐๗,๔๐๐	๒๙,๑๒๐	
๒๙	เจ้าพนักงานพัสดุ	ชง.	๑	๑	๒๖๙,๘๘๐	๐	๑	๑	๑	-	-	-	๑๐,๕๖๐	๑๐,๘๐๐	๑๑,๐๔๐	๒๘๐,๔๔๐	๒๙๑,๒๔๐	๓๐๒,๒๘๐	๒๒,๔๔๐	
๓๐	เจ้าพนักงานการเงินและบัญชี	ปง./ชง.	๑	-	-	๐	-	-	-	-๑	-	-	-	-	-	-	-	-	-	ยุบเลิก
๓๑	เจ้าพนักงานจัดเก็บรายได้	ปง./ชง.	๑	-	-	๐	๑	๑	๑	+๑	-	-	๒๙๗,๙๐๐	๓๑๒,๐๐	๓๑๗,๒๐๐	๒๙๗,๙๐๐	๓๐๗,๖๒๐	๓๑๗,๓๔๐	กำหนดเพิ่ม	
ลูกจ้างประจำ																				
๓๒	เจ้าพนักงานจัดเก็บรายได้	-	๑	๑	๒๓๒,๙๒๐	๐	๑	๑	๑	-	-	-	๗,๕๖๐	๗,๖๘๐	๗,๘๐๐	๒๔๐,๔๘๐	๒๔๘,๑๖๐	๒๕๕,๐๐๐	ว่างให้ยุบ	
๓๓	พนักงานจตมตรวจน้ำ	-	๑	๑	๒๐๓,๕๒๐	๐	๑	๑	๑	-	-	-	๗,๓๒๐	๗,๔๔๐	๗,๕๖๐	๒๑๐,๘๘๐	๒๑๘,๒๘๐	๒๒๕,๘๘๐	ว่างให้ยุบ	



แผนอัตรากำลัง 3 ปี องค์การบริหารส่วนตำบล โพนแพง ประจำปีงบประมาณ 2564-2566 ปรับปรุงโครงสร้าง (กุมภาพันธ์ 2564)

ที่	ชื่อสายงาน	ระดับ ตำแหน่ง	จำนวน ทั้งหมด	จำนวนที่มีอยู่			อัตราตำแหน่งที่คาดว่า จะต้องใช้ช่วง			อัตรากำลังคน เพิ่ม/ลด			ภาระค่าใช้จ่ายที่เพิ่มขึ้น (๒)			ค่าใช้จ่ายรวม (๓)			หมายเหตุ
				ปัจจุบัน			ระยะเวลา ๓ ปี ข้างหน้า												
				จำนวน (คน)	จำนวนเงิน (๑)	เงินประจำ ตำแหน่ง(๒)	๒๕๖๔	๒๕๖๕	๒๕๖๖	๒๕๖๔	๒๕๖๕	๒๕๖๖	๒๕๖๔	๒๕๖๕	๒๕๖๖	๒๕๖๔	๒๕๖๕	๒๕๖๖	
พนักงานจ้างตามภารกิจ																			
๓๔	ผู้ช่วยเจ้าพนักงานจัดเก็บรายได้	-	๑	๑	๑๕๐,๓๖๐	๐	๑	๑	๑	-	-	-	๖,๑๒๐	๖,๓๖๐	๖,๖๐๐	๑๕๖,๔๘๐	๑๖๒,๘๔๐	๑๖๙,๔๔๐	๑๒,๕๓๐
๓๕	ผู้ช่วยเจ้าพนักงานการเงินและบัญชี	-	๑	๑	๑๔๙,๐๔๐	๐	๑	๑	๑	-	-	-	๖,๐๐๐	๖,๒๔๐	๖,๔๘๐	๑๕๕,๐๔๐	๑๖๑,๒๘๐	๑๖๗,๗๖๐	๑๒,๔๒๐
๓๖	ผู้ช่วยเจ้าพนักงานพัสดุ	-	๑	๑	๑๔๗,๙๖๐	๐	๑	๑	๑	-	-	-	๖,๐๐๐	๖,๒๔๐	๖,๔๘๐	๑๕๓,๙๖๐	๑๖๐,๒๐๐	๑๖๖,๖๘๐	๑๒,๓๓๐
พนักงานจ้างทั่วไป																			
๓๗	คนงานทั่วไป	-	๓	๓	๓๒๔,๐๐๐	๐	๓	๓	๓	-	-	-	-	-	-	๓๒๔,๐๐๐	๓๒๔,๐๐๐	๓๒๔,๐๐๐	๙,๐๐๐
กองช่าง																			
๓๘	ผู้อำนวยการกองช่าง(นักบริหารงานช่าง)	ต.น.	๑	๑	๓๘๒,๕๖๐	๔๒,๐๐๐	๑	๑	๑	-	-	-	๑๓,๔๔๐	๑๓,๓๒๐	๑๓,๓๒๐	๔๓๘,๐๐๐	๔๕๑,๓๒๐	๔๖๕,๖๔๐	๓๑,๘๘๐
ลูกจ้างประจำ																			
๓๙	เจ้าพนักงานประปา	-	๑	๑	๒๓๒,๙๒๐	๐	๑	๑	๑	-	-	-	๗,๕๖๐	๗,๖๘๐	๗,๘๐๐	๒๔๐,๔๘๐	๒๔๘,๑๖๐	๒๕๘,๐๐๐	ว่างให้ยุบ
๔๐	เจ้าพนักงานประปา	-	๑	๑	๒๑๔,๕๖๐	๐	๑	๑	๑	-	-	-	๗,๒๐๐	๗,๔๔๐	๗,๔๔๐	๒๒๑,๗๖๐	๒๒๙,๒๐๐	๒๓๖,๖๔๐	ว่างให้ยุบ
พนักงานจ้างตามภารกิจ																			
๔๑	ผู้ช่วยเจ้าพนักงานธุรการ	-	๑	๑	๑๔๗,๘๔๐	๐	๑	๑	๑	-	-	-	๖,๐๐๐	๖,๒๔๐	๖,๔๘๐	๑๕๓,๘๔๐	๑๖๐,๐๘๐	๑๖๖,๕๖๐	๑๒,๓๒๐
๔๒	ผู้ช่วยนายช่างโยธา	-	๑	๑	๑๔๗,๘๔๐	๐	๑	๑	๑	-	-	-	๖,๐๐๐	๖,๒๔๐	๖,๔๘๐	๑๕๓,๘๔๐	๑๖๐,๐๘๐	๑๖๖,๕๖๐	๑๒,๓๒๐
๔๓	ผู้ช่วยนายช่างไฟฟ้า	-	๑	๑	๑๔๗,๘๔๐	๐	๑	๑	๑	-	-	-	๖,๐๐๐	๖,๒๔๐	๖,๔๘๐	๑๕๓,๘๔๐	๑๖๐,๐๘๐	๑๖๖,๕๖๐	๑๒,๓๒๐
พนักงานจ้างทั่วไป																			
๔๔	คนงานทั่วไป	-	๒	๒	๒๑๖,๐๐๐	๐	๒	๒	๒	-	-	-	-	-	-	๒๑๖,๐๐๐	๒๑๖,๐๐๐	๒๑๖,๐๐๐	๙,๐๐๐
๔๕	คนงานเครื่องสูบน้ำ	-	๒	๒	๒๑๖,๐๐๐	๐	๒	๒	๒	-	-	-	-	-	-	๒๑๖,๐๐๐	๒๑๖,๐๐๐	๒๑๖,๐๐๐	๙,๐๐๐
กองการศึกษา ศาสนาและวัฒนธรรม																			
๔๖	ผู้อำนวยการกองการศึกษา(นักบริหารงานการศึกษา)	ต.น.	๑	-	๓๙๓,๖๐๐	๔๒,๐๐๐	๑	๑	๑	-	-	-	๑๓,๖๒๐	๑๓,๖๒๐	๑๓,๖๒๐	๔๔๙,๒๒๐	๔๖๒,๘๔๐	๔๗๖,๔๖๐	ว่างใช้วุฒิกษา
๔๗	นักวิชาการศึกษา	ปก.	๑	๑	๒๐๓,๒๘๐	๐	๑	๑	๑	-	-	-	๗,๕๖๐	๗,๕๖๐	๗,๖๘๐	๒๑๐,๘๔๐	๒๑๘,๔๐๐	๒๒๖,๐๘๐	๑๖,๙๔๐



แผนอัตรากำลัง 3 ปี องค์การบริหารส่วนตำบลโพนแพง ประจำปีงบประมาณ 2564-2566 ปรับปรุงโครงสร้าง (กุมภาพันธ์ 2564)

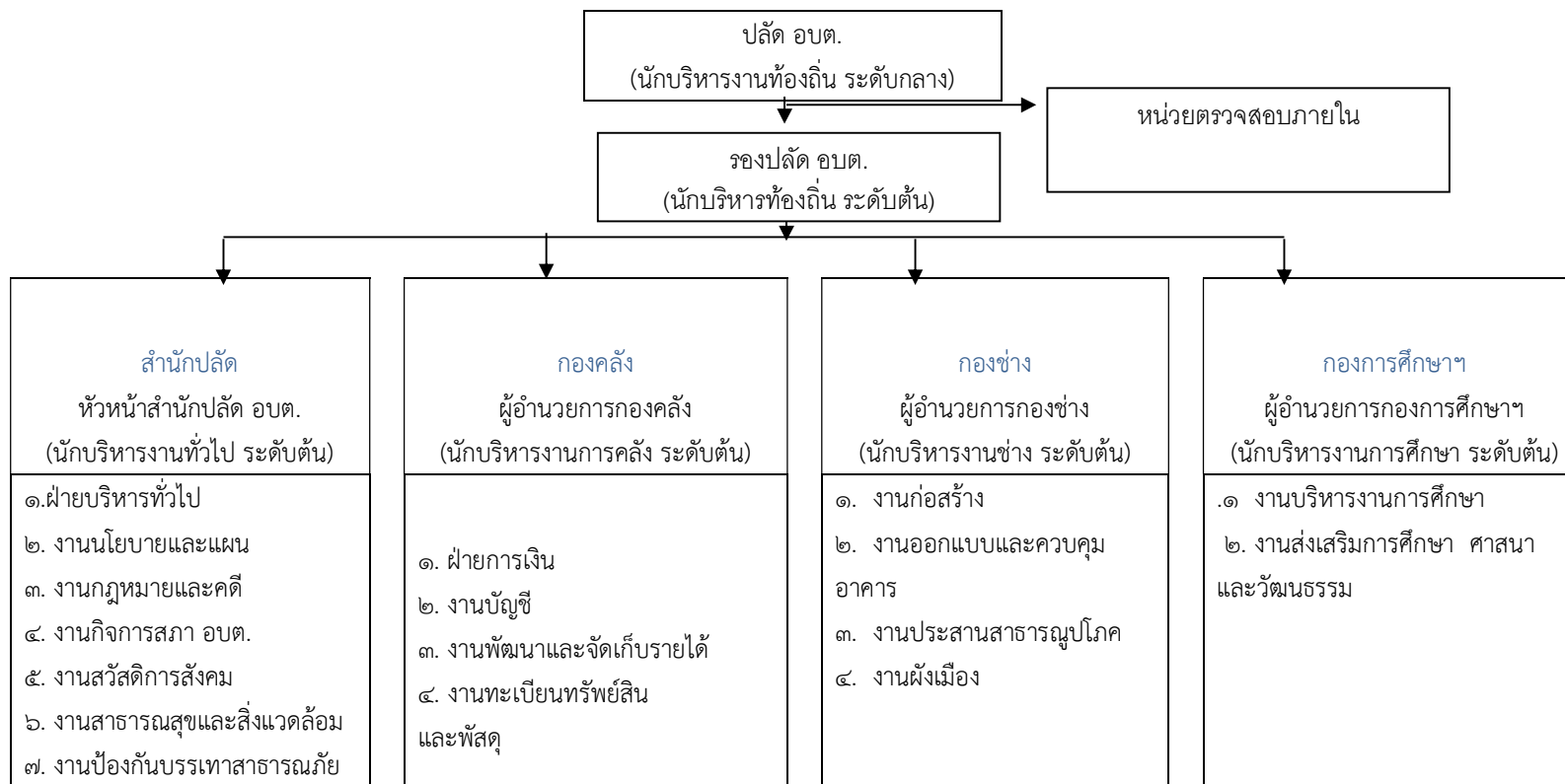
ที่	ชื่อสายงาน	ระดับ ตำแหน่ง	จำนวน ทั้งหมด	จำนวนที่มีอยู่			อัตราตำแหน่งที่คาดว่าจะ จะต้องใช้ช่วง			อัตรากำลังคน เพิ่ม/ลด			ภาระค่าใช้จ่ายที่เพิ่มขึ้น (๒)			ค่าใช้จ่ายรวม (๓)			หมายเหตุ
				ปัจจุบัน			ระยะเวลา ๓ ปี ข้างหน้า												
				จำนวน (คน)	จำนวนเงิน (๑)	เงินประจำ ตำแหน่ง(๒)	๒๕๖๔	๒๕๖๕	๒๕๖๖	๒๕๖๔	๒๕๖๕	๒๕๖๖	๒๕๖๔	๒๕๖๕	๒๕๖๖	๒๕๖๔	๒๕๖๕	๒๕๖๖	
ศูนย์พัฒนาเด็กเล็กบ้านเปงจาน																			
๔๘	ครูชำนาญการ	คศ.๒	๑	๑	-	-	๑	๑	๑	-	-	-	-	-	-	-	-	-	ถ่ายโอน
๔๙	ผู้ดูแลเด็ก(ทั่วไป)	-	๒	๒	-	-	๒	๒	๒	-	-	-	-	-	-	-	-	-	ถ่ายโอน
๕๐	ผู้ดูแลเด็ก(ทักษะ)	-	๑	๑	-	-	๑	๑	๑	-	-	-	-	-	-	-	-	-	ถ่ายโอน
ศูนย์พัฒนาเด็กเล็กบ้านดงสาร																			
๕๑	ครูชำนาญการ	คศ.๒	๑	๑	-	-	๑	๑	๑	-	-	-	-	-	-	-	-	-	ถ่ายโอน
๕๒	ผู้ดูแลเด็ก(ทั่วไป)	-	๑	๑	-	-	๑	๑	๑	-	-	-	-	-	-	-	-	-	ถ่ายโอน
ศูนย์อบรมเด็กก่อนเกณฑ์ในวัดทรงธรรม																			
๕๓	ครูชำนาญการ	คศ.๒	๑	๑	-	-	๑	๑	๑	-	-	-	-	-	-	-	-	-	ถ่ายโอน
๕๔	ผู้ดูแลเด็ก(ทั่วไป)	-	๑	๑	-	-	๑	๑	๑	-	-	-	-	-	-	-	-	-	ถ่ายโอน
ศูนย์อบรมเด็กก่อนเกณฑ์ในวัดศรีชมชื่น																			
๕๕	ครู	คศ.๑	๑	๑	-	-	๑	๑	๑	-	-	-	-	-	-	-	-	-	ถ่ายโอน
๕๖	ผู้ช่วยครูผู้ดูแลเด็ก(ทักษะ)	-	๑	๑	-	-	๑	๑	๑	-	-	-	-	-	-	-	-	-	ถ่ายโอน
พนักงานจ้างทั่วไป																			
๕๗	คนงานทั่วไป	-	๒	๒	๒๑๖,๐๐๐	๐	๒	๒	๒	-	-	-	-	-	-	๒๑๖,๐๐๐	๒๑๖,๐๐๐	๒๑๖,๐๐๐	
(๔)	รวม	-	๖๖	๖๑	๑๐,๗๘๐,๘๖๐	๔๑๔,๐๐๐	๖๕	๖๕	๖๕	-	-	-	๖๑๙,๓๒๐	๓๓๖,๑๘๐	๓๔๗,๑๐๐	๑๑,๘๑๔,๑๘๐	๑๒,๑๕๐,๓๖๐	๑๒,๔๙๗,๔๖๐	
(๕)	ประมาณการประโยชน์ตอบแทนอื่น ๑๕%															๑,๗๗๒,๑๒๗	๑,๘๒๒,๕๕๔	๑,๘๗๔,๖๑๙	
(๗)	รวมเป็นค่าใช้จ่ายบุคคลทั้งสิ้น															๑๓,๕๘๖,๓๐๗	๑๓,๙๗๒,๙๑๔	๑๔,๓๗๒,๐๗๙	
(๘)	คิดร้อยละ ๔๐ งบประมาณรายจ่ายประจำปี															๓๒,๑๕๕	๓๑,๕๙๙	๓๐,๘๘๕	
(๙)	งบประมาณรายจ่ายประจำปี															๔๒,๒๕๙,๘๗๕.๐๐	๔๕,๓๑๗,๕๑๓.๗๕	๔๖,๕๙๑,๕๑๓.๑๙	



แผนอัตรากำลัง 3 ปี องค์การบริหารส่วนตำบล โพนแพง ประจำปีงบประมาณ 2564-2566 ปรับปรุงโครงสร้าง (กุมภาพันธ์ 2564)

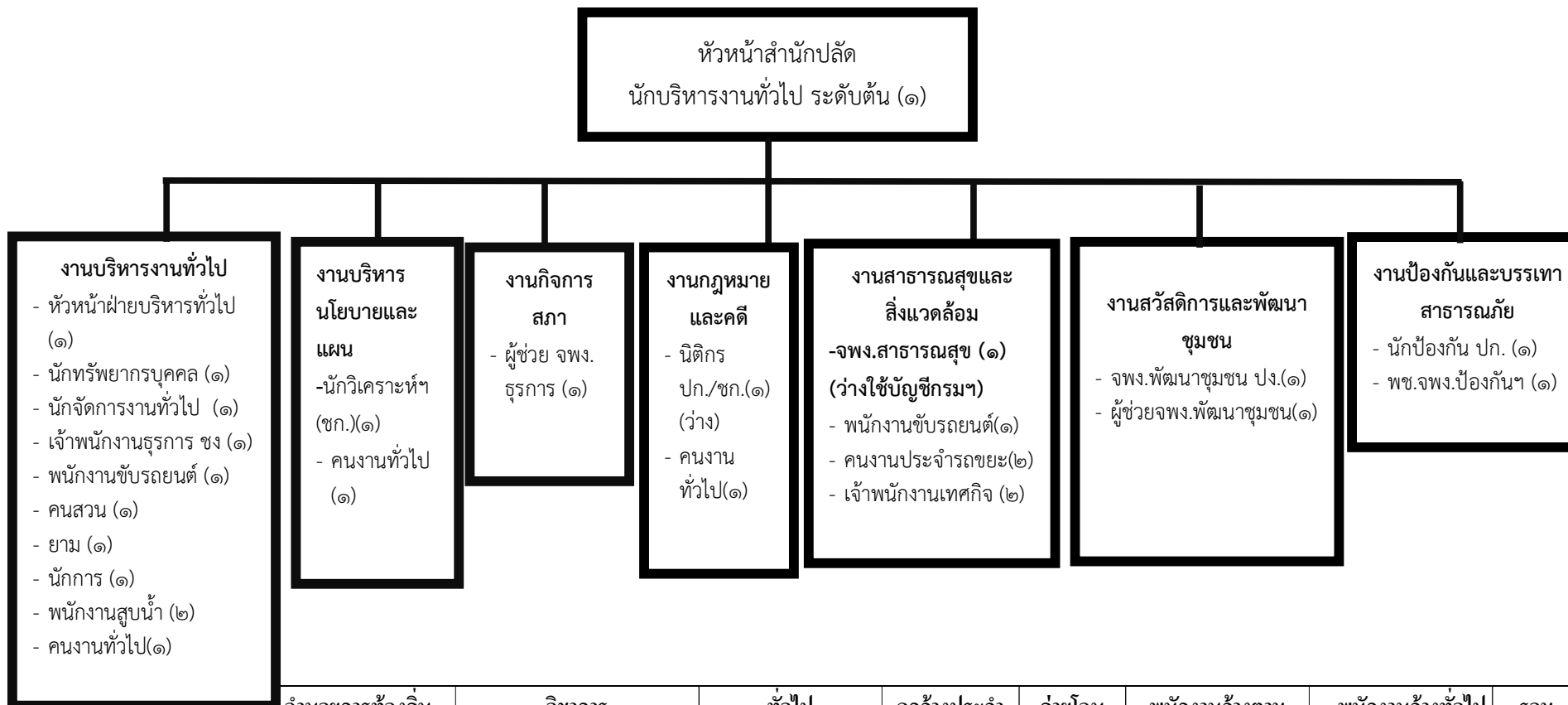
หมายเหตุ	งบประมาณรายจ่ายประจำปี พ.ศ. ๒๕๖๓ จำนวน ๔๐,๒๔๗,๕๐๐ บาท
	งบประมาณรายจ่ายประจำปี พ.ศ. ๒๕๖๔ ประมาณการเพิ่มขึ้นไม่เกินร้อยละ ๕ ของงบประมาณรายจ่ายประจำปี พ.ศ. ๒๕๖๓ จำนวน ๔๒,๒๕๙,๘๗๕.๐๐ บาท
	งบประมาณรายจ่ายประจำปี พ.ศ. ๒๕๖๕ ประมาณการเพิ่มขึ้นไม่เกินร้อยละ ๕ ของงบประมาณรายจ่ายประจำปี พ.ศ. ๒๕๖๔ จำนวน ๔๔,๓๗๒,๘๖๘.๗๕ บาท
	งบประมาณรายจ่ายประจำปี พ.ศ. ๒๕๖๖ ประมาณการเพิ่มขึ้นไม่เกินร้อยละ ๕ ของงบประมาณรายจ่ายประจำปี พ.ศ. ๒๕๖๕ จำนวน ๔๖,๕๙๑,๕๑๒.๑๙ บาท

๑๐. แผนภูมิโครงสร้างการแบ่งส่วนราชการตามแผนอัตรากำลัง ๓ ปี ขององค์การบริหารส่วนตำบลโพนแพง



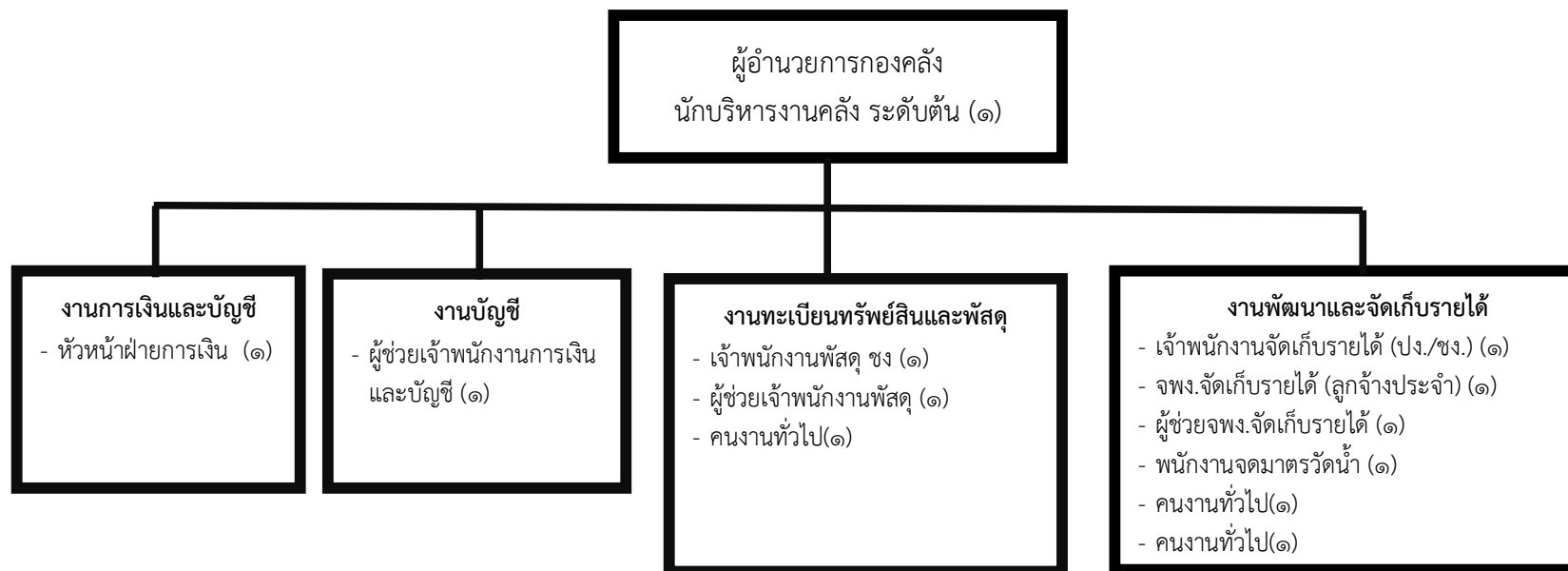
ระดับ	บริหารท้องถิ่น		อำนาจการท้องถิ่น			วิชาการ				ทั่วไป			ลูกจ้างประจำ	ถ่ายโอน	พนักงานจ้างตามภารกิจ	พนักงานจ้างทั่วไป	รวม
	กลาง	ต้น	สูง	กลาง	ต้น	ชข.	ชพ.	ชก.	ปก.	อส.	ชง.	ปง.					
ปัจจุบัน	1	1	-	-	6	-	-	2	2	-	2	3	9	4	14	21	65
กรอบใหม่ภายใน 3 ปี	-	-	-	-	-	-	-	-	1	-	-	-	-	-	-	-	66

โครงสร้างกรอบอัตรากำลัง สำนักปลัด



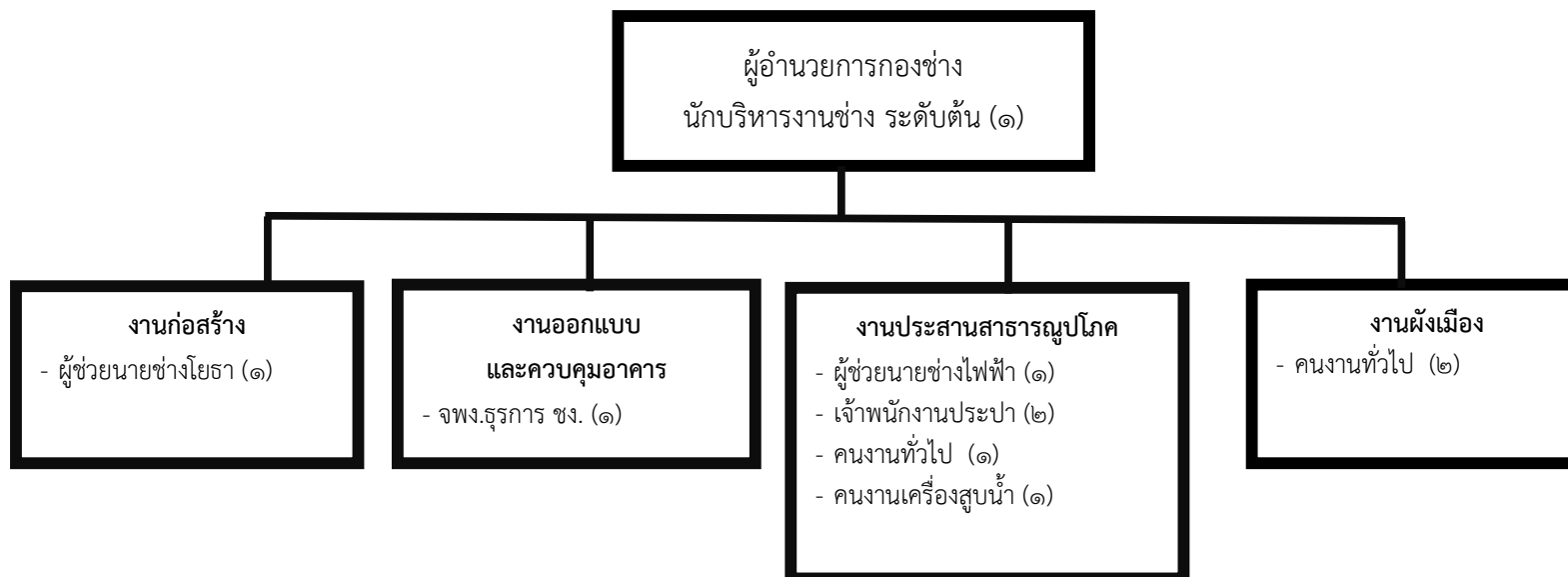
ระดับ	อำนวยการท้องถิ่น			วิชาการ				ทั่วไป			ลูกจ้างประจำ	ถ่ายโอน	พนักงานจ้างตามภารกิจ	พนักงานจ้างทั่วไป	รวม
	สูง	กลาง	ต้น	ชช.	ชพ.	ชก.	ปก.	อส.	ชง.	ปง.					
ปัจจุบัน	-	-	2	-	-	2	1	-	1	2	3	2	5	8	26
กรอบใหม่ภายใน 3 ปี	-	-	2	-	-	2	1	-	1	2	3	2	5	8	27

โครงสร้างกรอบอัตรากำลัง กองคลัง



ระดับ	อำนวยการท้องถิ่น			วิชาการ				ทั่วไป			ลูกจ้างประจำ	ถ่ายโอน	พนักงานจ้างตาม ภารกิจ	พนักงานจ้างทั่วไป	รวม
	สูง	กลาง	ต้น	ชช.	ชพ.	ชก.	ปก.	อส.	ชง.	ปง.					
ปัจจุบัน	-	-	2	-	-	-	-	-	1	1	2	-	3	3	12
กรอบใหม่ภายใน 3 ปี	-	-	-	-	-	-	-	-	-	-	-	-	-	-	-

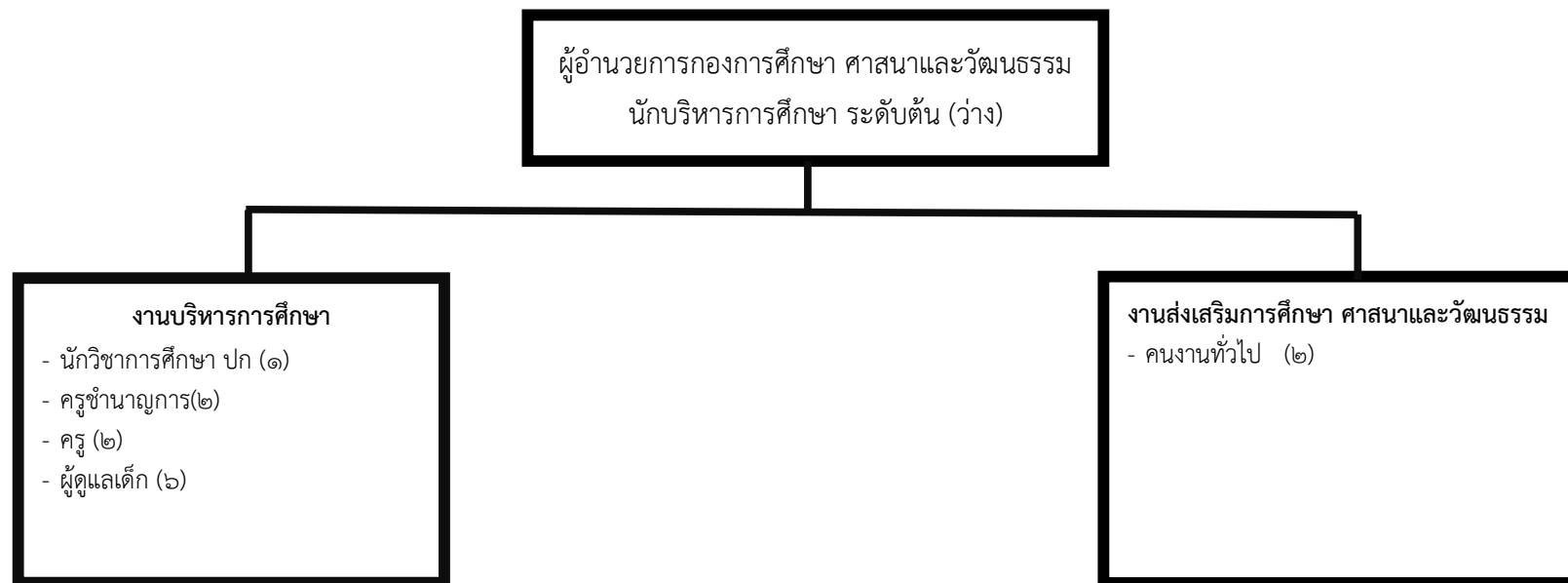
โครงสร้างกรอบอัตรากำลัง กองช่าง



ระดับ	อำนวยการท้องถิ่น			วิชาการ				ทั่วไป			ลูกจ้างประจำ	ถ่ายโอน	พนักงานจ้างตามภารกิจ	พนักงานจ้างทั่วไป	รวม
	สูง	กลาง	ต้น	ชช.	ชพ.	ชก.	ปก.	อส.	ชง.	ปง.					
ปัจจุบัน	-	-	1	-	-	-	-	-	-	-	2	-	3	4	10
กรอบใหม่ภายใน 3 ปี	-	-	-	-	-	-	-	-	-	-	-	-	-	-	-



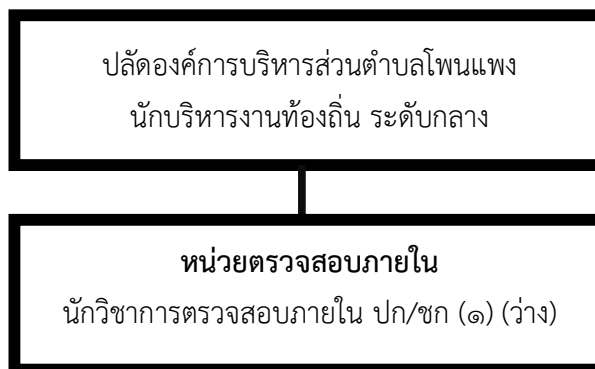
โครงสร้างกรอบอัตรากำลัง กองการศึกษา ศาสนาและวัฒนธรรม



ระดับ	อำนวยการท้องถิ่น			วิชาการ				ทั่วไป			ข้าราชการ ถ่ายโอน	พนักงานจ้างตาม ภารกิจ(ถ่ายโอน)	พนักงานจ้างทั่วไป (ถ่ายโอน)	พนักงานจ้าง ทั่วไป	รวม
	สูง	กลาง	ต้น	ชข.	ชพ.	ชก.	ปก.	อส.	ชง.	ปง.					
ปัจจุบัน	-	-	1	-	-	-	1	-	-	-	4	3	3	2	14
กรอบใหม่ภายใน 3 ปี	-	-	-	-	-	-	-	-	-	-	-	-	-	-	-



โครงสร้างหน่วยตรวจสอบภายใน



ระดับ	อำนาจการ ต้น	ชำนาญ การพิเศษ	ชำนาญการ	ปฏิบัติการ	อาวุโส	ชำนาญงาน	ปฏิบัติงาน	ลูกจ้างประจำ	พนักงาน จ้างตาม ภารกิจ	พนักงาน จ้างทั่วไป
จำนวน	-	-	-	๑	-	-	-	-	-	-



แผนอัตรากำลัง 3 ปี องค์การบริหารส่วนตำบล โพนแพง ประจำปีงบประมาณ 2564-2566 ปรับปรุงโครงสร้าง (กุมภาพันธ์ 2564)

บัญชีแสดงการจัดคนลงสู่ตำแหน่งและกำหนดเลขที่ตำแหน่งในส่วนราชการตามกรอบอัตรากำลังใหม่' ปรับปรุงครั้งที่ ๑ (กุมภาพันธ์ ๒๕๖๔)												
องค์การบริหารส่วนตำบล โพนแพง อำเภอรัตนวาปี จังหวัดหนองคาย												
ที่	ชื่อ - สกุล	คุณวุฒิ	กรอบอัตรากำลังเดิม			กรอบอัตรากำลังใหม่'			เงินเดือน			หมายเหตุ
			เลขที่ตำแหน่ง	ตำแหน่ง	ระดับ	เลขที่ตำแหน่ง	ตำแหน่ง	ระดับ	เงินเดือน	เงินประจำตำแหน่ง	เงินเพิ่มอื่นๆ/เงินค่าตอบแทน	
๑	นายธนวิชัย บรรณบดี	ปริญญาตรี	๖๙-๓-๐๐-๑๑๐๑-๐๐๑	ปลัด อบต.	กลาง	๖๙-๓-๐๐-๑๑๐๑-๐๐๑	นักบริหารงานท้องถิ่น	กลาง	๔๗๘,๕๖๐	๘๔,๐๐๐	๘๔,๐๐๐	๖๔๖,๕๖๐
				(นักบริหารงานท้องถิ่น)			(ปลัด อบต.)		(๓๙,๘๘๐x๑๒)	(๗,๐๐๐x๑๒)	(๗,๐๐๐x๑๒)	
๒	นางจิมหรรษา บรรณบดี	ปริญญาโท	๖๙-๓-๐๐-๑๑๐๑-๐๐๒	รองปลัด อบต.	ต้น	๖๙-๓-๐๐-๑๑๐๑-๐๐๒	นักบริหารงานท้องถิ่น	ต้น	๔๖๘,๙๖๐	๔๒,๐๐๐	-	๕๑๐,๙๖๐
				(นักบริหารงานท้องถิ่น)			(รองปลัด อบต.)		(๓๙,๐๘๐x๑๒)	(๓,๕๐๐x๑๒)		
	สำนักปลัด											
๓	นางสาวรัศมีลีกันต์ สาสีพันธ์	ปริญญาโท	๖๙-๓-๐๑-๒๑๐๑-๐๐๑	หัวหน้าสำนักปลัด	ต้น	๖๙-๓-๐๑-๒๑๐๑-๐๐๑	นักบริหารงานทั่วไป	ต้น	๓๖๒,๖๔๐	๔๒,๐๐๐	-	๔๐๔,๖๔๐
				(นักบริหารงานทั่วไป)			(หัวหน้าสำนักปลัด)		(๓๐,๒๒๐x๑๒)	(๓,๕๐๐x๑๒)		
๔	นางสาวศิริยาภรณ์ เพิ่มทอง	ปริญญาโท	๖๙-๓-๐๑-๒๑๐๑-๐๐๒	หัวหน้าฝ่ายบริหารทั่วไป	ต้น	๖๙-๓-๐๑-๒๑๐๑-๐๐๒	นักบริหารงานทั่วไป	ต้น	๓๘๒,๕๖๐	๑๘,๐๐๐	-	๔๐๐,๕๖๐
				(นักบริหารงานทั่วไป)			(หัวหน้าฝ่ายบริหารทั่วไป)		(๓๑,๘๘๐x๑๒)	(๑,๕๐๐x๑๒)		
๕	จสต.ไชยพรรณี ภูศรีฤทธิ์	ปริญญาโท	๖๙-๓-๐๑-๓๘๑๐-๐๐๑	นักป้องกันและบรรเทาสาธารณภัย	ชก.	๖๙-๓-๐๑-๓๘๑๐-๐๐๑	นักป้องกันและบรรเทาสาธารณภัย	ชก.	๒๗๖,๙๖๐	-	๖,๐๐๐	๒๘๒,๙๖๐
									(๒๓,๐๘๐x๑๒)		(๕๐๐x๑๒)	
๖	จำเอนศรทอง ขวัญทอง	ปริญญาโท	๖๙-๓-๐๑-๓๑๐๓-๐๐๑	นักวิเคราะห์นโยบายและแผน	ชง.	๖๙-๓-๐๑-๓๑๐๓-๐๐๑	นักวิเคราะห์นโยบายและแผน	ชง.	๓๔๒,๗๒๐	-	-	๓๔๒,๗๒๐
									(๒๘,๕๖๐x๑๒)			
๗	นางบังอร ชัดยพันธ์	ปวส.	๖๙-๓-๐๑-๔๑๐๑-๐๐๑	เจ้าพนักงานธุรการ	ชง.	๖๙-๓-๐๑-๔๑๐๑-๐๐๑	เจ้าพนักงานธุรการ	ชง.	๒๘๐,๔๔๐	-	-	๒๘๐,๔๔๐
									(๒๓,๓๗๐x๑๒)			
๘	นายจักรพันธ์ ประจิมทิศ	ปวส.	๖๙-๓-๐๑-๔๘๐๑-๐๐๑	เจ้าพนักงานพัฒนาชุมชน	ปง.	๖๙-๓-๐๑-๔๘๐๑-๐๐๑	เจ้าพนักงานพัฒนาชุมชน	ปง.	๒๔๘,๒๘๐	-	-	๒๔๘,๒๘๐
									(๒๐,๖๙๐x๑๒)			
๙	-	-	๖๙-๓-๐๑-๓๑๐๕-๐๐๑	นิติกร	ปก./ชก	๖๙-๓-๐๑-๓๑๐๕-๐๐๑	นิติกร	ปก./ชก	๓๕๕,๓๒๐	-	-	ว่างเดิม
๑๐	-	-	๖๙-๓-๐๑-๔๖๐๑-๐๐๑	เจ้าพนักงานสาธารณสุข	ปง./ชง.	๖๙-๓-๐๑-๔๖๐๑-๐๐๑	เจ้าพนักงานสาธารณสุข	ปง./ชง.	๒๙๗,๙๐๐	-	-	ว่างเดิม
												ใช้บัญชีกรมฯ



แผนอัตรากำลัง 3 ปี องค์การบริหารส่วนตำบล โพนแพง ประจำปีงบประมาณ 2564-2566 ปรับปรุงโครงสร้าง (กุมภาพันธ์ 2564)

ที่	ชื่อ - สกุล	คุณวุฒิ	กรอบอัตรากำลังเดิม			กรอบอัตรากำลังใหม่			เงินเดือน			หมายเหตุ
			เลขที่ตำแหน่ง	ตำแหน่ง	ระดับ	เลขที่ตำแหน่ง	ตำแหน่ง	ระดับ				
๑๑	นายพิชิษฐ์ กุศล	ปริญญาตรี	๖๙-๓๓-๐๑-๓๑๐๒-๐๐๑	นักทรัพยากรบุคคล	ปก./ชก.	๖๙-๓๓-๐๑-๓๑๐๒-๐๐๑	นักทรัพยากรบุคคล	ปก./ชก.	๑๙๑,๑๖๐	-	-	
									(๑๙,๑๖๐X๑๐)			
	ลูกจ้างประจำ											
๑๒	นางสาวสิริวิมล สีเพ็ญ	ปริญญาตรี	-	นักจัดการงานทั่วไป	-	-	นักจัดการงานทั่วไป	-	๒๖๖,๗๖๐	-	-	๒๖๖,๗๖๐
									(๒๒,๒๓๐X๑๒)			
๑๓	นายอ่อนศรี วิสุงเล	ปวส.	-	เจ้าพนักงานเทศกิจ	-	-	เจ้าพนักงานเทศกิจ	-	๒๒๕,๔๘๐	-	-	๒๒๕,๔๘๐
									(๑๘,๗๙๐X๑๒)			
๑๔	นายต้อย ชาภิรมย์	ม.๓	-	เจ้าพนักงานเทศกิจ	-	-	เจ้าพนักงานเทศกิจ	-	๒๑๔,๕๖๐	-	-	๒๑๔,๕๖๐
									(๑๗,๘๘๐X๑๒)			
	พนักงานจ้างตามภารกิจ											
๑๕	นายโชค ทศเจริญ	ม.๖	-	คนงานประจำรถขยะ	-	-	คนงานประจำรถขยะ	-	๑๖๑,๑๖๐	-	-	๑๖๑,๑๖๐
									(๑๓,๔๓๐X๑๒)			
๑๖	นายองอาจ ทำเนา	ปวส.	-	พนักงานขับรถยนต์	-	-	พนักงานขับรถยนต์	-	๑๕๐,๓๖๐	-	-	๑๕๐,๓๖๐
									(๑๒,๕๓๐X๑๒)			
๑๗	นายปริญญา พานโชติ	ปวส.	-	ผู้ช่วยเจ้าพนักงานป้องกัน	-	-	ผู้ช่วยเจ้าพนักงานป้องกัน	-	๑๕๐,๑๒๐	-	-	๑๕๐,๑๒๐
									(๑๒,๕๑๐X๑๒)			
๑๘	นางสาวอารียา ชติยพันธ์	ป.ตรี	-	ผู้ช่วยเจ้าพนักงานธุรการ	-	-	ผู้ช่วยเจ้าพนักงานธุรการ	-	๑๓๘,๐๐๐	-	-	๑๓๘,๐๐๐
									(๑๑,๕๐๐X๑๒)			
๑๙	นายณัฐวุฒิ นิลแสง	ป.ตรี	-	ผู้ช่วยเจ้าพนักงานพัฒนาชุมชน	-	-	ผู้ช่วยเจ้าพนักงานพัฒนาชุมชน	-	๑๓๘,๐๐๐	-	-	๑๓๘,๐๐๐
									(๑๑,๕๐๐X๑๒)			
	พนักงานจ้างทั่วไป											
๒๐	นายแก้ว บุญแก้ว	ม.๖	-	ยาม	-	-	ยาม	-	๑๐๘,๐๐๐	-	-	๑๐๘,๐๐๐
๒๑	นายสุรัตน์ ปาसानะโม	ม.๖	-	คนสวน	-	-	คนสวน	-	๑๐๘,๐๐๐	-	-	๑๐๘,๐๐๐
๒๒	นายมานพ จันทะโยธา	ม.๖	-	นักการ	-	-	นักการ	-	๑๐๘,๐๐๐	-	-	๑๐๘,๐๐๐



แผนอัตรากำลัง 3 ปี องค์การบริหารส่วนตำบล โพนแพง ประจำปีงบประมาณ 2564-2566 ปรับปรุงโครงสร้าง (กุมภาพันธ์ 2564)

๒๓	นายธงไชย ธนาสัย	ม.๖	-	คณงานประจำรถขยะ	-	-	คณงานประจำรถขยะ	-	๑๐๘,๐๐๐	-	-	๑๐๘,๐๐๐
๒๔	นายสุชาติ โลหะปาน	ม.๖	-	คณงานทั่วไป	-	-	คณงานทั่วไป	-	๑๐๘,๐๐๐	-	-	๑๐๘,๐๐๐
๒๕	นางประกาย ปัทมามัย	ม.๖	-	คณงานทั่วไป	-	-	คณงานทั่วไป	-	๑๐๘,๐๐๐	-	-	๑๐๘,๐๐๐
๒๖	นายสุเมธ มโนทัย	ม.๖	-	คณงานทั่วไป	-	-	คณงานทั่วไป	-	๑๐๘,๐๐๐	-	-	๑๐๘,๐๐๐
๒๗	นายพิชัย สารกุล	ม.๖	-	พนักงานขับรถยนต์	-	-	พนักงานขับรถยนต์	-	๑๐๘,๐๐๐	-	-	๑๐๘,๐๐๐
พนักงานถ่ายโอน												
๒๘	นายบุญจันทร์ พรหมรัตน์	ม.๖	-	คณงานเครื่องสูบน้ำ	-	-	คณงานเครื่องสูบน้ำ	-	-	-	-	เงินอุดหนุน
๒๙	นายบุญธรรม พิมพวัน	ม.๖	-	คณงานเครื่องสูบน้ำ	-	-	คณงานเครื่องสูบน้ำ	-	-	-	-	เงินอุดหนุน
กองคลัง												
๓๐	นางสาวสุทธิณี ศรีรักรักษ์	ปริญญาตรี	๖๙-๓-๐๔-๒๑๐๒-๐๐๑	ผู้อำนวยการกองคลัง	ต้น	๖๙-๓-๐๔-๒๑๐๒-๐๐๑	ผู้อำนวยการกองคลัง	ต้น	๔๐๒,๗๒๐	๔๒,๐๐๐	-	๔๔๔,๗๒๐
				(นักบริหารงานการคลัง)			(นักบริหารงานการคลัง)		(๓๓,๕๖๐x๑๒)	(๓,๕๐๐x๑๒)		
๓๑	นางสาววิรุช คำสิทธิ์	ปริญญาโท	๖๙-๓-๐๔-๒๑๐๒-๐๐๒	หัวหน้าฝ่ายการเงิน	ต้น	๖๙-๓-๐๔-๒๑๐๒-๐๐๒	หัวหน้าฝ่ายการเงิน	ต้น	๓๔๙,๓๒๐	๑๓,๕๐๐	-	๓๖๒,๘๒๐
				(นักบริหารงานการคลัง)			(นักบริหารงานการคลัง)		(๒๙,๑๑๐x๑๒)	(๑,๕๐๐x๙)		
๓๒	นางสาวสุจินญา ไยหงษ์	ปวส.	๖๙-๓-๐๔-๔๒๐๓-๐๐๑	เจ้าพนักงานพัสดุ	ชง.	๖๙-๓-๐๔-๔๒๐๓-๐๐๑	เจ้าพนักงานพัสดุ	ชง.	๒๖๙,๘๘๐	-	-	๒๖๙,๘๘๐
									(๒๒,๔๙๐x๑๒)			
๓๓	-	-	๖๙-๓-๐๔-๔๒๐๔-๐๐๑	เจ้าพนักงานจัดเก็บรายได้	ปง./ชง.	๖๙-๓-๐๔-๔๒๐๔-๐๐๑	เจ้าพนักงานจัดเก็บรายได้	ปง./ชง.	๒๙๗,๙๐๐	-	-	กำหนดเพิ่ม
ลูกจ้างประจำ												
๓๔	นางวยุลี อินทรักษ์	ปวส.	-	เจ้าพนักงานจัดเก็บรายได้	-	-	เจ้าพนักงานจัดเก็บรายได้	-	๒๓๒,๙๒๐	-	-	๒๓๒,๙๒๐
									(๑๙,๔๑๐x๑๒)			
๓๕	นายมงคล ผ่องใส	ปวส.	-	พนักงานจตมาตรวัดน้ำ	-	-	พนักงานจตมาตรวัดน้ำ	-	๒๐๓,๕๒๐	-	-	๒๐๓,๕๒๐



แผนอัตรากำลัง 3 ปี องค์การบริหารส่วนตำบล โพนแพง ประจำปีงบประมาณ 2564-2566 ปรับปรุงโครงสร้าง (กุมภาพันธ์ 2564)

ที่	ชื่อ - สกุล	คุณวุฒิ	กรอบอัตรากำลังเดิม			กรอบอัตรากำลังใหม่			เงินเดือน			หมายเหตุ
			เลขที่ตำแหน่ง	ตำแหน่ง	ระดับ	เลขที่ตำแหน่ง	ตำแหน่ง	ระดับ				
พนักงานจ้างตามภารกิจ												
๓๖	นายกฤษฎา ไชยรัตน์	ปวส.	-	ผู้ช่วยเจ้าพนักงานจัดเก็บฯ	-	-	ผู้ช่วยเจ้าพนักงานจัดเก็บฯ	-	๑๕๐,๓๖๐	-	-	๑๕๐,๓๖๐
									(๑๒,๕๓๐x๑๒)			
๓๗	นางสาวกามาต พิมพันธ์	ปวส.	-	ผู้ช่วยเจ้าพนักงานพัสดุ	-	-	ผู้ช่วยเจ้าพนักงานพัสดุ	-	๑๔๗,๙๖๐	-	-	๑๔๗,๙๖๐
									(๑๒,๓๓๐x๑๒)			
๓๘	นางสาวชนิสรา สารกุล	ปวส.	-	ผู้ช่วยเจ้าพนักงานการเงินฯ	-	-	ผู้ช่วยเจ้าพนักงานการเงินฯ	-	๑๔๙,๐๔๐	-	-	๑๔๙,๐๔๐
									(๑๒,๔๒๐x๑๒)			
พนักงานจ้างทั่วไป												
๓๙	นางสาวสิรินดา วันชูพริ้ง	ปวส.	-	คณงานทั่วไป	-	-	คณงานทั่วไป	-	๑๐๘,๐๐๐	-	-	๑๐๘,๐๐๐
๔๐	นางสาวภัทรจิต บุทเสนา	ปวส.	-	คณงานทั่วไป	-	-	คณงานทั่วไป	-	๑๐๘,๐๐๐	-	-	๑๐๘,๐๐๐
๔๑	นางจรีนันท์ เจริญดี	ม.๖	-	คณงานทั่วไป	-	-	คณงานทั่วไป	-	๑๐๘,๐๐๐	-	-	๑๐๘,๐๐๐
กองช่าง												
๔๒	นายอนุชา ชัยเทียนนท์	ปริญญาตรี	๖๙-๓-๐๕-๒๑๐๓-๐๐๑	ผู้อำนวยการกองช่าง	ต.น	๖๙-๓-๐๕-๒๑๐๓-๐๐๑	ผู้อำนวยการกองช่าง	ต.น	๓๘๒,๕๖๐	๔๒,๐๐๐	-	๔๒๔,๕๖๐
				(นักบริหารงานช่าง)			(นักบริหารงานช่าง)		(๓๑,๘๘๐x๑๒)	(๓,๕๐๐x๑๒)		
ลูกจ้างประจำ												
๔๓	นายกฤษณ์ชัยทัฬห .หอมหวล	ปริญญาตรี	-	เจ้าพนักงานประปา	-	-	เจ้าพนักงานประปา	-	๒๑๔,๕๖๐	-	-	๒๑๔,๕๖๐
									(๑๗,๘๘๐x๑๒)			
๔๔	นายอูทัย พรมงษา	ม.๖	-	เจ้าพนักงานประปา	-	-	เจ้าพนักงานประปา	-	๒๓๒,๙๒๐	-	-	๒๓๒,๙๒๐
									(๑๙,๔๑๐x๑๒)			
พนักงานจ้างตามภารกิจ												
๔๕	นายเกียรติศักดิ์ มูลเจริญ	ปวส.	-	ผู้ช่วยเจ้าพนักงานธุรการ	-	-	ผู้ช่วยเจ้าพนักงานธุรการ	-	๑๔๗,๘๔๐	-	-	๑๔๗,๘๔๐
									(๑๒,๓๒๐x๑๒)			



แผนอัตรากำลัง 3 ปี องค์การบริหารส่วนตำบล โพนแพง ประจำปีงบประมาณ 2564-2566 ปรับปรุงโครงสร้าง (กุมภาพันธ์ 2564)

ที่	ชื่อ - สกุล	คุณวุฒิ	กรอบอัตรากำลังเดิม			กรอบอัตรากำลังใหม่			เงินเดือน			หมายเหตุ
			เลขที่ตำแหน่ง	ตำแหน่ง	ระดับ	เลขที่ตำแหน่ง	ตำแหน่ง	ระดับ				
๔๖	นายนิติศักดิ์ ญาติคำ	ปวส.	-	ผู้ช่วยนายช่างโยธา	-	-	ผู้ช่วยนายช่างโยธา	-	๑๔๗,๘๔๐	-	-	๑๔๗,๘๔๐
									(๑๒,๓๒๐x๑๒)			
๔๗	นายเกรียงศักดิ์ คำสิทธิ์	ปวส.	-	ผู้ช่วยนายช่างไฟฟ้า	-	-	ผู้ช่วยนายช่างไฟฟ้า	-	๑๔๗,๘๔๐	-	-	๑๔๗,๘๔๐
									(๑๒,๓๒๐x๑๒)			
	พนักงานจ้างทั่วไป		-									
๔๘	นายกรวิทย์ จันท	ม.๖	-	คนงานทั่วไป	-	-	คนงานทั่วไป	-	๑๐๘,๐๐๐	-	-	๑๐๘,๐๐๐
๔๙	นายมานิช มุขสูตร	ปวส.	-	คนงานทั่วไป	-	-	คนงานทั่วไป	-	๑๐๘,๐๐๐	-	-	๑๐๘,๐๐๐
๕๐	นายสุสันต์ เจริญดี	ปวส.	-	คนงานเครื่องสูบน้ำ	-	-	คนงานเครื่องสูบน้ำ	-	๑๐๘,๐๐๐	-	-	๑๐๘,๐๐๐
๕๑	นายวรรณวุฒิ ตันอ้วน	ป.ตรี	-	คนงานเครื่องสูบน้ำ	-	-	คนงานเครื่องสูบน้ำ	-	๑๐๘,๐๐๐	-	-	๑๐๘,๐๐๐
	กองการศึกษา ส่วนงานส่งเสริมธรรม			กองการศึกษา ส่วนงานส่งเสริมธรรม			กองการศึกษา ส่วนงานส่งเสริมธรรม					
๕๒	-	-	๖๙-๓-๐๘-๒๑๐๗-๐๐๑	ผู้อำนวยการกองการศึกษา (นักบริหารงานการศึกษา)	ต้น	๖๙-๓-๐๘-๒๑๐๗-๐๐๑	ผู้อำนวยการกองการศึกษา (นักบริหารงานการศึกษา)	ต้น	-	-	-	ว่าง
												ใช้ บข. กรมา
๕๓	นางสาวนิภาพร แสงสุกาว	-	๖๙-๓-๐๘-๓๘๐๓-๐๐๑	นักวิชาการศึกษา	ปก.	๖๙-๓-๐๘-๓๘๐๓-๐๐๑	นักวิชาการศึกษา	ปก./ชก.	๒๐๓,๒๘๐	-	-	๒๐๓,๒๘๐
									(๑๖,๙๔๐x๑๒)			
	พนักงานจ้างทั่วไป											
๕๔	นางอมรรัตน์ วรโภชน	ปวส.	-	คนงานทั่วไป	-	-	คนงานทั่วไป	-	๑๐๘,๐๐๐	-	-	๑๐๘,๐๐๐
๕๕	นางสาวดวงกมล บุทเสน	ปวส.	-	คนงานทั่วไป	-	-	คนงานทั่วไป	-	๑๐๘,๐๐๐	-	-	๑๐๘,๐๐๐
	ศูนย์พัฒนาเด็กเล็กบ้านเปงจาน											
๕๖	นางกชมน โทสาลี	ปริญญาตรี	๖๙-๓-๐๘-๒-๒-๒๔๐๕๑	ครู	ค.ศ.๒	๖๙-๓-๐๘-๒-๒-๒๔๐๕๑	ครู	ค.ศ.๒	-	-	-	
	พนักงานจ้างชั่วคราว(ผู้ฝึกสอน)											
๕๗	นางสุพรรณษา ประจิมทิศ	ปริญญาตรี	-	ผู้ดูแลเด็ก	-	-	ผู้ดูแลเด็ก	-	-	-	-	
๕๘	นายศักดิ์ชัย ลาสงยาง	ปวส.	-	ผู้ดูแลเด็ก	-	-	ผู้ดูแลเด็ก	-	-	-	-	พนักงาน
๕๙	นางกุลธินี พนาพนม	ป.ตรี	-	ผู้ดูแลเด็ก	-	-	ผู้ดูแลเด็ก	-	-	-	-	



แผนอัตรากำลัง 3 ปี องค์การบริหารส่วนตำบล โพนแพง ประจำปีงบประมาณ 2564-2566 ปรับปรุงโครงสร้าง (กุมภาพันธ์ 2564)

ที่	ชื่อ - สกุล	คุณวุฒิ	กรอบอัตรากำลังเดิม			กรอบอัตรากำลังใหม่			เงินเดือน			หมายเหตุ
			เลขที่ตำแหน่ง	ตำแหน่ง	ระดับ	เลขที่ตำแหน่ง	ตำแหน่ง	ระดับ				
๖๐	นางชฎาธาร ทำเนาวิ	ปริญญาโท	๖๙-๓-๐๘-๒-๒๔๐๕๐	ครู	ค.ศ.๒	๖๙-๓-๐๘-๒-๒๔๐๕๐	ครู	ค.ศ.๒	-	-	-	
	<u>พนักงานจ้าง(ทั่วไป)</u>											
๖๑	นางสาวบัวผิน พรหมมา	ม.๖	-	-	-	-	ผู้ดูแลเด็ก	-	-	-	-	
	<u>ผู้ช่วยบรรณารักษ์ ก่ออณเขตในวัดพระธรรม</u>											
๖๒	-	-	๖๙-๓-๐๘-๒-๒๔๐๕๒	ครู	ค.ศ.๒	๖๙-๓-๐๘-๒-๒๔๐๕๒	ครู	ค.ศ.๒	-	-	-	ว่างเดิม
	<u>พนักงานจ้าง(ทั่วไป)</u>											ใช้บัญชีกรมฯ
๖๓	นางสาวฉัตรสุคนธ์ แก้วอุตร	ม.๖	-	-	-	-	ผู้ดูแลเด็ก	-	-	-	-	
	<u>ผู้ช่วยบรรณารักษ์ ก่ออณเขตในวัดศรีธรรม</u>											
๖๔	นางภาวิณี ประจิมทิศ	ปริญญาตรี	๖๙-๓-๐๘-๒-๒๔๐๕๓	ครู	ค.ศ.๑	๖๙-๓-๐๘-๒-๒๔๐๕๓	ครู	ค.ศ.๑	-	-	-	
	<u>พนักงานจ้างตามภารกิจ(ผู้พิมพ์)</u>											
๖๕	นางทองอินทร์ ลงสงยาง	ปริญญาตรี	-	ผู้ดูแลเด็ก	-	-	ผู้ดูแลเด็ก	-	-	-	-	

๑๒. แนวทางพัฒนาพนักงานส่วนท้องถิ่น

องค์การบริหารส่วนตำบลโพนแพง กำหนดแนวทางการของพนักงานส่วนตำบลในสังกัดทุกระดับชั้น โดยมุ่งเน้นไปที่พัฒนาเพื่อเพิ่มพูนความรู้ ทักษะที่ดี มีคุณธรรมจริยธรรม อันจะทำให้การปฏิบัติหน้าที่ราชการมีประสิทธิภาพ เกิดประสิทธิผล ตามรอบการจัดทำแผนอัตรากำลัง 3 ปี การพัฒนานอกจากการพัฒนาความรู้ทั่วไปในการปฏิบัติงาน เสริมความรู้และทักษะในแต่ละตำแหน่ง ด้านการบริหาร ด้านคุณสมบัติส่วนตัว และด้านอื่น ๆ ที่จำเป็นแล้ว องค์การบริหารส่วนตำบลโพนแพง ตระหนักเป็นอย่างยิ่ง โดยมุ่งเน้นที่จะพัฒนาตามนโยบายของรัฐบาลแห่งรัฐ คือการพัฒนาบุคลากรตามแนวทาง ไทยแลนด์ ๔.๐ เพื่อประโยชน์ของประชาชนเป็นหลัก กล่าวคือ

๑. เป็นองค์การบริหารส่วนตำบลที่เปิดกว้างและเชื่อมโยงกัน มีการบริหารจัดการที่เปิดเผยโปร่งใส ในการทำงาน บุคคลภายนอกสามารถเข้าถึงข้อมูลข่าวสารของ หน่วยงานได้ มีการแบ่งปันข้อมูลซึ่งกันและกัน ระหว่างหน่วยงานรัฐ ภาคเอกชน และประชาชนทั่วไป เพื่อเป็นการตรวจสอบการทำงานระหว่างกัน และเปิดกว้างซึ่งการมีส่วนร่วม การสร้างเครือข่าย

๒. องค์การบริหารส่วนตำบลยึดประชาชนเป็นศูนย์กลาง เป็นการทำงานที่ต้องเข้าใจประชาชนเป็นหลัก ทำงานเชิงรุกและมองไปข้างหน้า โดยตั้งคำถามเสมอว่า ประชาชนจะได้อะไร มุ่งเน้นแก้ไข ปัญหาความต้องการและตอบสนองความต้องการประชาชนเป็นสำคัญ การอำนวยความสะดวกเชื่อมโยงทุกส่วนราชการ เพื่อเปิดโอกาสตอบโต้การทำงานร่วมกัน องค์การบริหารส่วนตำบลโพนแพง มุ่งเน้นให้ประชาชนใช้ระบบดิจิทัล อีเล็กทรอนิกส์ เพื่อให้ประชาชนก้าวทันความก้าวหน้าของระบบข้อมูลสารสนเทศ โดยเปิดให้ประชาชนใช้บริการ WIFI ฟรี รวมถึงเปิดโอกาสให้ประชาชนใช้ระบบอินเทอร์เน็ตที่หน่วยงาน ให้ข้อมูลผ่านไลน์ เว็บไซต์ของหน่วยงานด้วย

๓. เป็นองค์การบริหารส่วนตำบลที่มีขีดสมรรถนะสูงและทันสมัย องค์การบริหารส่วนตำบลโพนแพง ได้รับการถ่ายโอนสถานีอนามัยมา ๑ แห่ง จากกระทรวงสาธารณสุข พร้อมกับเจ้าหน้าที่ประจำสถานีอนามัยจำนวนหนึ่ง ดังนั้นในด้านการปฏิบัติงานสาธารณสุข ทำให้องค์การบริหารส่วนตำบลโพนแพง มีขีดความสามารถในการให้บริการสาธารณสุข โดดเด่น และทันทั่วถึงที่ต่อความต้องการของประชาชนในพื้นที่ งบประมาณในจำนวนหนึ่งที่อุดหนุนให้กับสถานีอนามัยถ่ายโอน ทำให้องค์การบริหารส่วนตำบลโพนแพง สามารถจัดซื้ออุปกรณ์เครื่องมือทางการแพทย์ที่ทันสมัย และมีขีดความสามารถในการสนับสนุนบุคลากรและงบประมาณในการจ้างอัตรากำลังเพิ่ม เพื่อสนับสนุนงานในด้านสาธารณสุขได้เป็นอย่างดี และทันสมัย



ทั้งนี้ในการพัฒนาบุคลากรในสังกัดองค์การบริหารส่วนตำบลโพนแพง ตามแนวทางข้างต้นนั้น กำหนดให้ทุกตำแหน่ง ได้มีโอกาสที่จะได้รับการพัฒนา ในช่วงระยะเวลาตามแผนอัตรากำลัง 3 ปี ซึ่งวิธีการพัฒนา อาจใช้วิธีการใดวิธีการหนึ่ง เช่น การปฐมนิเทศ การฝึกอบรม การศึกษาหรือดูงาน การประชุมเชิงปฏิบัติการ ฯลฯ ประกอบในการพัฒนาพนักงานส่วนตำบล เพื่อให้งานเป็นไปอย่างมีประสิทธิภาพและประสิทธิผลบังเกิดผลดีต่อประชาชนและท้องถิ่น ซึ่งการพัฒนาแรกจะเน้นที่การพัฒนาพื้นฐานการปฏิบัติงานพื้นฐานของพนักงานที่ จำเป็นต่อการปฏิบัติราชการ เช่น

- ✓ การบริหารโครงการ
- ✓ การให้บริการ
- ✓ การวิจัย
- ✓ ทักษะการติดต่อสื่อสาร
- ✓ การเขียนหนังสือราชการ
- ✓ การใช้เทคโนโลยีสมัยใหม่ เช่น การใช้โปรแกรมคอมพิวเตอร์ต่างๆ เป็นต้น

ส่วนการพัฒนาพฤติกรรมกรรมการปฏิบัติราชการ องค์การบริหารส่วนตำบลโพนแพงเล็งเห็นว่า มีความสำคัญอย่างยิ่ง เนื่องจากว่า บุคลากรที่มาดำรงตำแหน่ง ในสังกัดนั้น มีที่มาของแต่ละคนไม่เหมือนกันต่างสถานที่ ต่างภาค ต่างภาษาถิ่น ดังนั้น ในการพัฒนาพฤติกรรมกรรมการปฏิบัติราชการ จึงมีความสำคัญและจำเป็นอย่างยิ่ง ประกอบกับพฤติกรรมการปฏิบัติราชการเป็นคุณลักษณะร่วมของพนักงานส่วนตำบลทุกคนที่พึงมี เป็นการหล่อหลอมให้เกิดพฤติกรรมและค่านิยมพึงประสงค์ร่วมกัน เพื่อให้เกิดประโยชน์สูงสุดกับองค์การบริหารส่วนตำบลโพนแพง ประกอบด้วย

- ✓ การมุ่งผลสัมฤทธิ์
- ✓ การยึดมั่นในความถูกต้องชอบธรรมและจริยธรรม
- ✓ การเข้าใจในองค์กรและระบบงาน
- ✓ การบริการเป็นเลิศ
- ✓ การทำงานเป็นทีม



๑๓. ประกาศคุณธรรมจริยธรรม ขององค์การบริหารส่วนตำบลโพนแพง

องค์การบริหารส่วนตำบลโพนแพง ได้ประกาศคุณธรรม จริยธรรมของพนักงานส่วนตำบล เพื่อให้พนักงานและลูกจ้าง มีหน้าที่ดำเนินไปตามกฎหมาย เพื่อรักษาประโยชน์ส่วนรวม และไม่หวังประโยชน์ส่วนตน อำนวยความสะดวกให้บริการประชาชนด้วยความเป็นธรรม ตามหลักธรรมาภิบาล โดยยึดหลักตามค่านิยมหลักของจริยธรรม ดังนี้

๑. ยึดมั่นในคุณธรรมและจริยธรรม
๒. มีจิตสำนึกที่ดี ซื่อสัตย์ สุจริต และรับผิดชอบ
๓. ยึดถือประโยชน์ของประเทศมากกว่าประโยชน์ส่วนตน และไม่มีประโยชน์ทับซ้อน
๔. ยืนหยัดทำในสิ่งที่ถูกต้อง เป็นธรรมและถูกกฎหมาย
๕. ให้บริการประชาชนด้วยความรวดเร็ว มีอัธยาศัยและไม่เลือกปฏิบัติ
๖. ให้บริการข้อมูลข่าวสารแก่ประชาชนอย่างครบถ้วน ถูกต้อง และไม่บิดเบือนข้อเท็จจริง
๗. การมุ่งผลสัมฤทธิ์ของงาน รักษามาตรฐาน มีความโปร่งใส และตรวจสอบได้
๘. ยึดมั่นในระบบประชาธิปไตยอันมีพระมหากษัตริย์ทรงเป็นประมุข
๙. ยึดมั่นในหลักจรรยาวิชาชีพขององค์กร

ภาคผนวก